

التقرير السنوي لصندوق الأول للأسهم السعودية للعام 2021م



1. اسم صندوق الاستثمار:

صندوق الأول للأسهم السعودية.

2. أهداف وسياسات الاستثمار وممارساته:

أهداف الصندوق:

صندوق الأول للأسهم السعودية هو صندوق استثماري مفتوح، طويل الأجل، مقوم بالريال السعودي، يهدف إلى:

- تنمية رأس المال على المدى الطويل.
- الاستثمار في أسهم الشركات السعودية المدرجة في سوق الأسهم السعودي وفق معايير الشريعة الإسلامية.
- تحقيق أداء يتفوق على أداء المؤشر العام لسوق الأسهم السعودي على المدى المتوسط والطويل.
- إتاحة الفرصة لشريحة واسعة من المستثمرين للاستفادة من فرص نمو الاقتصاد السعودي.

سياسة الصندوق الاستثمارية:

ترتكز السياسة الاستثمارية للصندوق على تنمية رأس المال عبر الاستثمار على المدى المتوسط والطويل في محفظة أسهم متنوعة ومتداولة في سوق الأسهم بالمملكة العربية السعودية، وتحقيق أداء أفضل من أداء مؤشر تداول "TASI" وذلك من خلال الاستراتيجيات التالية:

1. تنوع استثمارات المحفظة على مختلف قطاعات سوق الأسهم السعودي.
2. اختيار أسهم الشركات المتوافقة مع الشريعة الإسلامية فقط.
3. الاختيار الدقيق لأسهم معينة في كل قطاع بما يتلاءم مع الوضع الاقتصادي السائد.
4. إتباع استراتيجية استثمارية نشطة، مع مراقبة معدلات السيولة المتوفرة لمواجهة التخارج المتوقعة من الصندوق.
5. سوف يستثمر الصندوق النسب المخصصة للاستثمار (وفقاً لأنظمة ولوائح مجلس هيئة السوق المالية) في أسهم الشركات التي يتوقع لها تحقيق معدلات نمو مرتفعة، والتي انخفضت أسعار أسهمها إلى أقل من قيمتها العادلة، وتستهدف العودة إلى أسعارها السابقة أو قريباً منها.
6. يتم اختيار الأسهم بعد تقييم دقيق للمركز المالي للشركة، ومقارنة القيمة السوقية بالقيمة العادلة للسهم، والتي تشمل عدة معايير يتحدد على ضوءها جدوى الاستثمار من عدمه، مثل تحليل قاعدة موجودات الشركة وإنتاجية هذه الموجودات ووضعها التنافسي في السوق وربحيتها وأفاق النمو المستقبلية وكفاءة الإدارة التي تتولى الإشراف عليها.
7. في حال كانت ظروف السوق غير مواتية للاستثمار في وقت معين، فقد يلجأ مدير الصندوق إلى رفع نسبة السيولة في الصندوق إلى الحد الأقصى المسموح به، واستثمارها في أوعية استثمارية قصيرة الأجل وعالية السيولة والأمان ومتوافقة مع المعايير الشرعية للصندوق مثل صناديق المراجعة لدى مدير الصندوق أو لدى الشركات المالية المرخصة أو صفقات المراجعة لدى البنوك المحلية.
8. سيقوم مدير الصندوق باستثمار جزء من أصول الصندوق في أسهم شركات الطرح الأولي، وذلك بعد إجراء الدراسات والتحليلات الدقيقة والتقديرية المستقبلية لهذه الشركات.
9. يحق لمدير الصندوق حيث ما اتاحت الفرصة باستثمار أصول الصندوق في صناديق الطروحات الأولية التي تُدار من قبل مدير الصندوق أو الشركات المالية المرخصة من هيئة السوق المالية والمطروحة طرماً عاماً وبحد أقصى 35% من صافي قيمة أصول الصندوق.
10. يجوز لمدير الصندوق الاستثمار في صناديق الاستثمار العقارية المتداولة "ريتس"، والمرخصة من قبل هيئة السوق المالية، وبحد أقصى 25% من صافي أصول الصندوق.
11. تطبيق سياسة التنوع وتقليل المخاطر الاستثمارية إلى أدنى حد ممكن.

3. سياسة توزيع الدخل والأرباح:

لا يوجد توزيع أرباح في الصندوق، حيث ستعكس أرباح الصندوق على تقييم سعر الوحدة في الصندوق، وبالتالي فإن أي أرباح سيعاد استثمارها في الصندوق.

4. بيان أن تقارير الصندوق متاحة عند الطلب وبدون مقابل.

تقارير الصندوق متاحة عند الطلب وبدون مقابل.

5. وصف المؤشر الاسترشادي للصندوق، والموقع الإلكتروني لمزود الخدمة.

"المؤشر الاسترشادي" يقصد به المؤشر الذي من خلاله يمكن قياس أداء الصندوق الاستثماري، ويقصد هنا مؤشر آيديال ريتينج السعودي الإسلامي. الموقع الإلكتروني www.idealratings.com.

ب. أداء الصندوق:

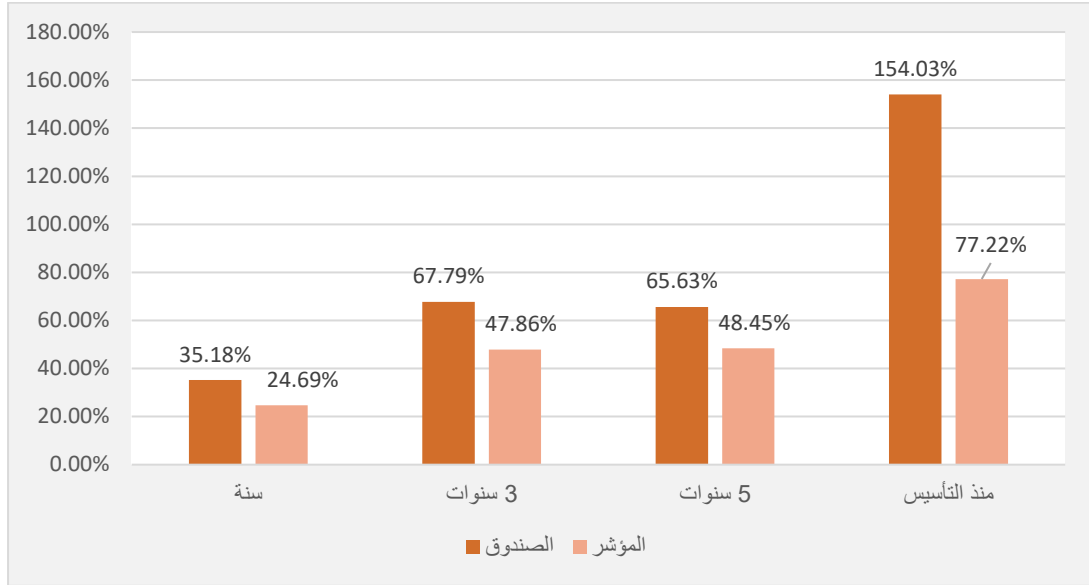
1. جدول مقارنة الأداء خلال الثلاث سنوات الأخيرة

2021		2020		2019		المدة
2,038,000		11,114,189		9,718,995		أ. صافي قيمة الأصول
25.40		18.71		16.25		ب. صافي قيمة الأصول لكل وحدة
أقل	أعلى	أقل	أعلى	أقل	أعلى	ج. أعلى وأقل صافي قيمة أصول لكل وحدة
18.51	25.42	13.09	18.84	14.72	16.92	
80,231		593,997		598,218		د. عدد الوحدات المصدردة في نهاية السنة
-		-		-		هـ. قيمة الأرباح الموزعة لكل وحدة
3.25%		2.64%		2.31%		و. نسبة المصروفات

أ. العائد الإجمالي لسنة واحدة و3 سنوات و5 سنوات ومنذ التأسيس

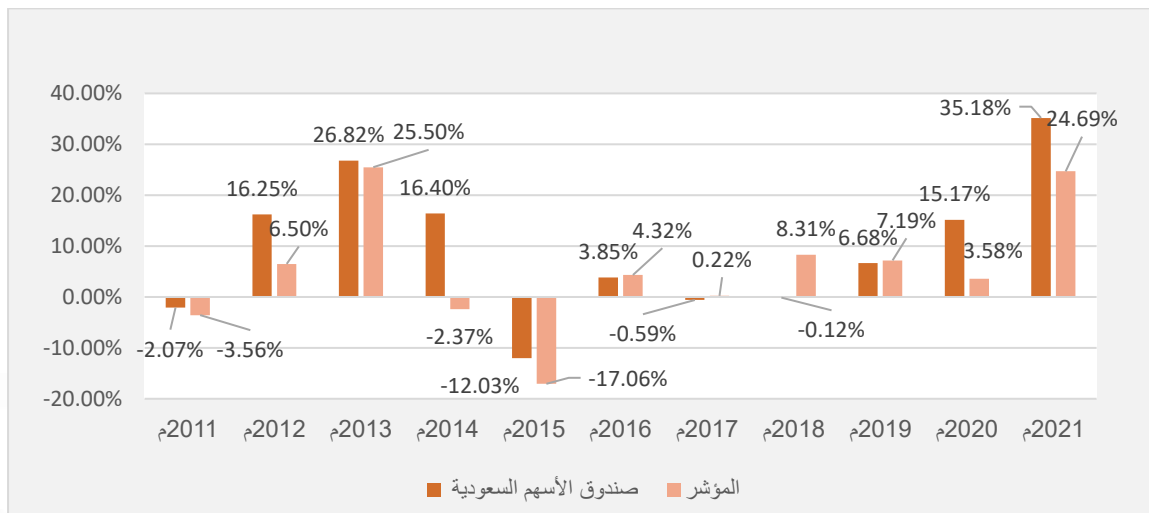
منذ التأسيس	5 سنوات	3 سنوات	سنة	المدة
154.03%	65.63%	67.79%	35.18%	الصندوق
77.22%	48.45%	47.86%	24.69%	المؤشر

2. نتائج مقارنة أداء المؤشر الاسترشادي للصندوق بأداء الصندوق



ب) العائد الإجمالي السنوي لكل سنة من السنوات المالية العشر الماضية أو منذ التأسيس

المدة	2011م	2012م	2013م	2014م	2015م	2016م	2017م	2018م	2019م	2020م	2021م
الصندوق	-2.07%	16.25%	26.82%	16.40%	-12.03%	3.85%	-0.59%	8.31%	6.68%	15.17%	35.18%
المؤشر	3.56%	6.50%	25.50%	-2.37%	17.06%	4.32%	0.22%	-0.12%	7.19%	3.58%	24.69%



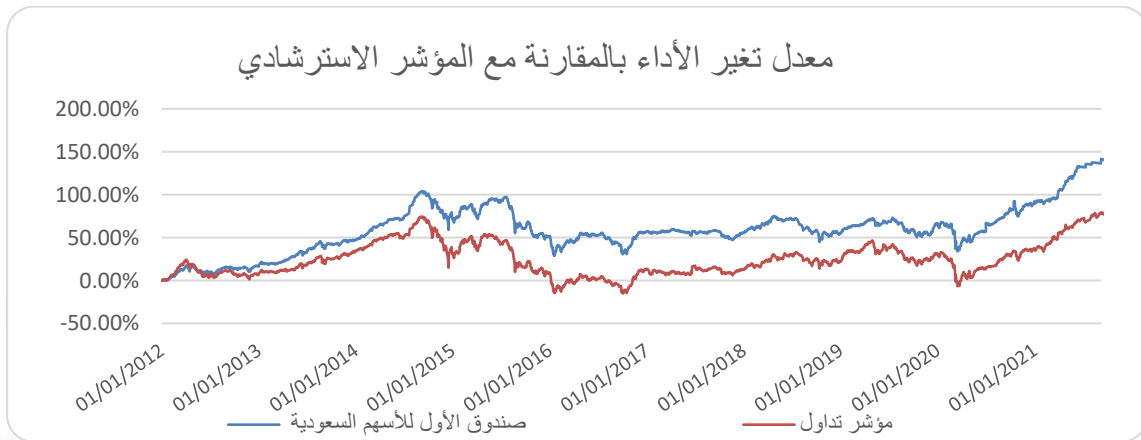
ج. جدول يوضح مقابل الخدمات والعمولات والأتعاب التي تحملها صندوق الاستثمار على مدار العام

النسبة من متوسط صافي قيمة أصول الصندوق كما في عام 2021م	القيمة	المصاريف
0.15%	10,000	اتعاب المراجعة الشرعية
0.36%	24,150	اتعاب المراجع الحسابات
0.45%	30,000	مكافآت أعضاء مجلس الإدارة
0.11%	7,500	اتعاب المراجعة والافصاح
1.59%	106,625	اتعاب الإدارة
0.33%	21,945	رسوم الحفظ
0.09%	5,750	رسوم الإعلان في موقع تداول بيانات الصندوق
0.14%	9,401	مصاريف أخرى
0.03%	2,085	عمولات بنكية
3.25%	217,456	المجموع

3. إحداثيات جوهرية خلال الفترة وأثرت في أداء الصندوق، يجب الإفصاح عنها بشكل واضح

العوامل المؤثرة ايجابيا على أداء الصندوق خلال عام 2021م:

بناء على تطورات ظروف الجائحة وارتفاع حدة تذبذب السوق فقد قرر مدير الصندوق رفع نسبة السيولة النقدية في الصندوق الى حدودها القصوى واستثمارها في المشاركة في الطروحات الأولية التي تتم في السوق المالية السعودية لتعظيم عوائد الاستثمار للملكي الوحدات بأقل نسبة مخاطرة، وبفضل من الله و توفيقه تمكن الصندوق من تحقيق أداء استثنائي محققا عائد تجاوز 35% دون تكبد الصندوق أي مخاطر متفوقا على المؤشر الاسترشادي للصندوق الذي حقق 25.5% و متفوقا على معظم الصناديق المدرجة في السوق كسابع أفضل صندوق من حيث الأداء حسب التقرير المعد من شركة أرقام



4. ممارسات التصويت السنوية

تم التصويت خلال عام 2021م على جميع الجمعيات الموضحة في الجدول التالي:

شركة الخطوط السعودية للتمويل الجمعي العامة العادية 2021/05/05

البنء	موضوع التصويت	قرار التصويت
1	لتصويت على تقرير مجلس الإدارة عن السنة المالية المنتهية في 2020/12/31م.	موافق
2	التصويت على القوائم المالية للشركة عن السنة المالية المنتهية في 2020/12/31م.	موافق
3	التصويت على تقرير مراجع الحسابات عن السنة المالية المنتهية في 2020/12/31م.	موافق
4	التصويت على تعيين مراجع الحسابات للشركة من بين المرشحين بناء على توصية لجنة المراجعة، وذلك لفحص ومراجعة وتدقيق القوائم المالية للربع الثاني والثالث والسنوي من العام المالي 2021م وللربع الأول من عام 2022م وتحديد أتعابه (مرفق). 1- برايس وترهاوس كوبرز محاسبون قانونيون (Price Waterhouse Coopers) . العرض 740.000 ريال 2- كي بي إم جي للاستشارات المهنية 710.000 (KPMG) ريال 3- امتناع	موافق-2
5	التصويت على إبراء ذمة أعضاء مجلس الإدارة عن السنة المالية المنتهية في 2020/12/31م.	موافق

شركة الراجحي للتأمين التعاوني الجمعية العامة غير العادية في تاريخ 2021/05/05

البنء	موضوع التصويت	قرار التصويت
1	التصويت على تقرير مجلس الإدارة للعام المالي المنتهي في 2020/12/31 م.	موافق
2	التصويت على تقرير مراجع حسابات الشركة عن العام المالي المنتهي 2020/12/31 م.	موافق
3	التصويت على القوائم المالية عن العام المالي المنتهي في 2020/12/31م.	موافق
4	التصويت على إبراء ذمة أعضاء مجلس الإدارة عن السنة المالية المنتهية في 2020/12/31م.	موافق
5	التصويت على مكافآت أعضاء مجلس الإدارة نظير عضويتهم بمبلغ إجمالي (1.110.000 ريال) عن السنة المالية المنتهية في 2020/12/31م.	موافق
6	التصويت على تشكيل لجنة المراجعة وتحديد مهامها وضوابط عملها ومكافآت أعضائها للدورة الجديدة والتي تبدأ من تاريخ 2021/05/30م وحتى انتهاء الدورة بتاريخ 2024/05/29م علماً أن المرشحين (المرفقة سيرهم الذاتية) هم كالآتي: 1- نبيل بن علي بن شعيب- رئيس - عضو مستقل من داخل المجلس 2- فهد بن محمد الفوزان- عضو من خارج المجلس 3- محمد بن علي المبارك - عضو من خارج المجلس	موافق
7	التصويت على تعيين مراجع الحسابات للشركة بين المرشحين بناء على توصية لجنة المراجعة ، وذلك لفحص ومراجعة وتدقيق القوائم المالية للربع الثاني والثالث والسنوي من العام المالي 2021م وللربع الأول من العام المالي 2022م وتحديد أتعابه.	موافق
8	التصويت على تعديل المادة رقم (1) من النظام الأساس للشركة والمتعلقة بالتأسيس	موافق
9	التصويت على تعديل المادة رقم (3) من النظام الأساس للشركة والمتعلقة بأغراض الشركة	موافق

شركة الحمادي للتنمية والإستثمار الجمعية العامة العادية في تاريخ 2021/05/19

البنء	موضوع التصويت	قرار التصويت

موافق	التصويت على تقرير مجلس الإدارة عن السنة المالية المنتهية في 2020/12/31 م.	1
موافق	التصويت على تقرير مراجع الحسابات عن السنة المالية المنتهية في 2020/12/31 م.	2
موافق	التصويت على القوائم المالية للشركة عن السنة المالية المنتهية في 2020/12/31 م.	3
موافق	التصويت على إبراء ذمة أعضاء مجلس الإدارة عن إدارتهم خلال السنة المالية المنتهية في 2020/12/31 م.	4
موافق	التصويت على الأعمال والعقود التي ستم بين الشركة وعضو مجلس الإدارة الأستاذ / صالح محمد حمد الحمادي مصلحة مباشرة علماً بأن طبيعة التعامل عبارة عن إيجار مبني سكني للأطباء والإداريين كما بلغت قيمة التعامل العام السابق 2020 م بمبلغ (630,000.00 ريال) ستمائة وثلاثون ألف ريال علماً بأنه لا يوجد شروط تفضيلية (مرفق).	5
موافق	التصويت على صرف مكافأة أعضاء مجلس الإدارة بمبلغ وقدره 1,800 ألف ريال بواقع 200 ألف ريال لكل عضو عن العام المالي المنتهي في 31 ديسمبر 2019م.	6
موافق	التصويت على الأعمال والعقود التي ستم بين الشركة وعضو مجلس الإدارة الأستاذ / محمد صالح محمد الحمادي مصلحة مباشرة علماً بأن طبيعة التعامل عبارة عن خدمات رسائل نصية وتطبيقات جوجل , كما بلغت قيمة التعامل العام السابق 2020م بمبلغ (1,645,928.00 ريال) مليون وستمائة وخمسة وأربعون ألف وتسعمائة وثمانية وعشرون ريال علماً بأنه لا يوجد شروط تفضيلية	7
موافق	التصويت على الأعمال والعقود التي ستم بين الشركة وعضو مجلس الإدارة الأستاذ / صالح محمد حمد الحمادي مصلحة مباشرة علماً بأن طبيعة التعامل عبارة عن خدمات مساندة وتوريد , كما بلغت قيمة التعامل العام السابق 2020م بمبلغ (827,348.00 ريال) ثمانمائة وسبعة وعشرون ألف وثلاثمائة وثمانية وأربعون ريال علماً بأنه لا يوجد شروط تفضيلية	8
موافق	التصويت على صرف مكافآت لأعضاء مجلس الإدارة المستقلين عن العام 2020م بمبلغ إجمالي قدره (1,000,000.00 ريال) مليون ريال	9
موافق	التصويت على توصية مجلس الإدارة بتوزيع أرباح نقدية على المساهمين عن السنة المالية المنتهية في 2020/12/31م بمبلغ قدره (60 مليون ريال) بواقع (0.5 ريال) للسهم ما يعادل (5%) من القيمة الاسمية للسهم على أن تكون أحقية الأرباح للمساهمين المالكين للأسهم بنهاية تداول يوم انعقاد الجمعية العامة للشركة والمقيدين في سجل مساهمي الشركة لدى شركة مركز إيداع الأوراق المالية (مركز الإيداع) في نهاية ثاني يوم تداول يلي تاريخ الاستحقاق، علماً بأنه سيتم تحديد تاريخ توزيع الأرباح لاحقاً.	10

شركة دله للخدمات الصحية جمعية عامة عادية في تاريخ 2021/50/24

البيد	موضوع التصويت	قرار التصويت
1	التصويت على تقرير مراجع حسابات الشركة عن العام المالي المنتهي في 31 ديسمبر 2020م	موافق
2	التصويت على القوائم المالية الموحدة عن العام المالي المنتهي في 31 ديسمبر 2020م.	موافق
3	التصويت على تقرير مجلس الإدارة عن العام المالي المنتهي في 31 ديسمبر 2020م.	موافق
4	التصويت على إبراء ذمة أعضاء مجلس الإدارة عن العام المالي 2020م.	موافق
5	التصويت على الاعمال والعقود التي تمت بين الشركة وبين المهندس/ طارق بن عثمان القصبي حيث لديه مصلحة مباشرة فيها، وهي عبارة عن عقد تقديم استشارات ادارية يقوم بتقديمها للشركة علماً ان التعاملات للعام 2020 بلغت 668,382 ريال علماً انه لا يوجد شروط تفضيلية بهذا العقد.	موافق
6	التصويت على تفويض مجلس الإدارة بصلاحيه الجمعية العامة العادية بالترخيص الوارد في الفقرة (1) من المادة الحادية والسبعون من نظام الشركات، وذلك لمدة عام من تاريخ موافقة الجمعية العامة العادية أو حتى نهاية دورة مجلس الإدارة	موافق

	المفوض أيهما أسبق، وذلك وفقاً للشروط الواردة في الضوابط والإجراءات التنظيمية الصادرة عن هيئة السوق المالية تنفيذاً لنظام الشركات الخاصة بشركات المساهمة المدرجة.	
موافق	التصويت على تفويض مجلس الإدارة بتوزيع أرباح مرحلية بشكل نصف سنوي أو ربع سنوي عن العام المالي 2021م.	7

شركة الصحراء العالمية للبتر وكيمياويات الجمعية العامة غير العادية في تاريخ 2021/05/24

البنود	موضوع التصويت	قرار التصويت
1	التصويت على تقرير مجلس الإدارة عن العام المالي المنتهي في 2020/12/31م	موافق
2	التصويت على القوائم المالية عن العام المالي المنتهي في 2020/12/31م	موافق
3	التصويت على تقرير مراجعي الحسابات عن العام المالي المنتهي في 2020/12/31م	موافق
4	التصويت على إبراء ذمة أعضاء مجلس الإدارة عن العام المالي المنتهي 2020م	موافق
5	التصويت على ما تم توزيعه من أرباح عن العام 2020م بإجمالي مبلغ وقدره (366,666,666) ريال سعودي، أي ما مجموعه (50) هللة للسهم الواحد بما يمثل (5%) من رأس المال	موافق
6	التصويت على صرف مبلغ (4,557,143) أربعة ملايين وخمسمائة وسبعة وخمسون ألف ومائة وثلاثة وأربعون ريالاً مكافأة لأعضاء مجلس الإدارة عن العام المالي المنتهي في 2020/12/31م	موافق
7	التصويت على تفويض مجلس الإدارة بتوزيع أرباح مرحلية بشكل (ربع/نصف) سنوي عن العام المالي 2021م	موافق
8	التصويت على شراء الشركة لعدد يصل إلى (66,347,931) سهماً من أسهمها وتخصيصها كأسهم خزينة، حيث أن مجلس الإدارة يرى أن سعر سهم الشركة أقل من قيمته العادلة على أن يتم تمويل شراء الأسهم من الموارد الذاتية للشركة، وتفويض مجلس الإدارة أو من يفوضه بإتمام عملية الشراء خلال فترة أقصاها اثني عشر شهراً من تاريخ موافقة الجمعية والاحتفاظ بأسهم الخزينة لمدة أقصاها 5 سنوات من تاريخ قرار الجمعية العامة. (مرفق)	موافق
9	التصويت على تعديل المادة (5) من نظام الشركة الأساس المتعلقة بالمركز الرئيسي للشركة (مرفق)	موافق
10	التصويت على تعديل المادة (17) من نظام الشركة الأساس المتعلقة بشراء أسهم الشركة (مرفق)	موافق
11	التصويت على تعديل لائحة عمل لجنة المراجعة (مرفق).	موافق

شركة جبر للتسويق جمعية عامة عادية في تاريخ 2021/05/26

البنود	موضوع التصويت	قرار التصويت
1	التصويت على تقرير مجلس الإدارة للعام المالي المنتهي في 2020/12/31م.	موافق
2	التصويت على تقرير مراجع حسابات الشركة عن العام المالي المنتهي في 2020/12/31م.	موافق
3	التصويت على القوائم المالية عن العام المالي المنتهي في 2020/12/31م.	موافق
4	التصويت على تعيين مراجع حسابات الشركة من بين المرشحين بناء على توصية لجنة المراجعة؛ وذلك لفحص ومراجعة وتدقيق القوائم المالية للربع الثاني والثالث والرابع والسنوي من العام المالي 2021م و الربع الأول من العام المالي 2022م وتحديد أتعابه (مرفق). 1- مكتب السادة/ برايس ووتر هاوس كوبرز (PWC) 2- مكتب السادة/ إرنست و يونغ (Ernst & Young) 3- امتناع	موافق 1
5	التصويت على صرف مبلغ (2,650,000) مليونان وستمائة وخمسون ألف ريال مكافأة سنوية لأعضاء مجلس الإدارة عن العام المالي المنتهي في 2020/12/31م.	موافق
6	التصويت على إبراء ذمة أعضاء مجلس الإدارة عن العام المالي المنتهي في 2020/12/31م.	موافق
7	التصويت على الأعمال والعقود التي ستتم بين الشركة وشركة كايث العربية، والتي للسيد/ محمد بن عبدالرحمن العقيل (عضو غير تنفيذي)، والسيد/ عبدالله بن عبدالرحمن العقيل (عضو تنفيذي)، والمهندس/ ناصر بن عبدالرحمن العقيل (عضو غير تنفيذي)، والسيد/ عبدالكريم بن عبدالرحمن العقيل (عضو تنفيذي) مصلحة غير مباشرة فيها، وهي عبارة عن أعمال تنفيذ وتصاميم وإستشارات فنية، علماً بأن قيمة التعاملات في عام 2020م بلغت (70,954,037) ريال، مع العلم أن هذه التعاملات تتم بناءً على أسس تجارية دون شروط تفضيلية (مرفق).	موافق
8	التصويت على تعديل لائحة عمل لجنة المراجعة (مرفق)	موافق
9	التصويت على الأعمال والعقود التي ستتم بين الشركة وشركة كايث العربية، والتي للسيد/ محمد بن عبدالرحمن العقيل (عضو غير تنفيذي)، والسيد/ عبد الله بن عبدالرحمن العقيل (عضو تنفيذي)، والمهندس/ ناصر بن عبدالرحمن العقيل (عضو غير تنفيذي)، والسيد/ عبدالكريم بن عبدالرحمن العقيل (عضو تنفيذي) مصلحة غير مباشرة فيها، وهي عبارة عن عقد تأجير مكتب في مبنى جبر بالرياض، علماً بأن قيمة التعاملات في عام 2020م بلغت (196,020) ريال، مع العلم أن هذه التعاملات تتم بناءً على أسس تجارية دون شروط تفضيلية (مرفق)	موافق
10	التصويت على الأعمال والعقود التي ستتم بين الشركة وشركة جبر للاستثمارات التجارية، والتي للسيد/ محمد بن عبدالرحمن العقيل (عضو غير تنفيذي)، والسيد/ عبدالله بن عبدالرحمن العقيل (عضو تنفيذي)، والمهندس/ ناصر بن عبدالرحمن العقيل (عضو غير تنفيذي)، والسيد/ عبدالكريم بن عبدالرحمن العقيل (عضو تنفيذي) مصلحة غير مباشرة فيها، وهي عبارة عن أعمال تنفيذ وتصاميم وإستشارات فنية، علماً بأن قيمة التعاملات في عام 2020م بلغت (70,954,037) ريال، مع العلم أن هذه التعاملات تتم بناءً على أسس تجارية دون شروط تفضيلية (مرفق).	موافق

	غير مباشرة فيها، وهي عبارة عن عقد تأجير مكتب في مبنى جرير بالرياض، علماً بأن قيمة التعاملات في عام 2020م بلغت (306,240) ريال، مع العلم أن هذه التعاملات تتم بناءً على أسس تجارية دون شروط تفضيلية (مرفق)
--	--

شركة الاتصالات السعودية جمعوية عامة عادية في تاريخ 2021/06/01

البنود	موضوع التصويت	قرار التصويت
1	التصويت على تشكيل لجنة المراجعة، وتحديد مهامها وضوابط عملها ومكافآت أعضائها للدورة الجديدة ابتداءً من 1-2021-6م، وحتى انتهاء الدورة في تاريخ 27-4-2024م، علماً أن المرشحين المرفق سيرهم الذاتية هم: 1. الأستاذ/ وليد بن إبراهيم شكري. 2. الأستاذ/ خالد بن عبدالله العنقري. 3. الأستاذ/ مدحت بن فريد توفيق. 4. الدكتور/ عمرو بن خالد كردي	موافق
2	التصويت على لائحة عمل لجنة المراجعة. (مرفق)	موافق

شركة الاتصالات المتنقلة السعودية جمعوية عامة عادية في تاريخ 2021/06/02

البنود	موضوع التصويت	قرار التصويت
1	التصويت على تقرير مجلس الإدارة للسنة المالية المنتهية في 31-12-2020م.	موافق
2	التصويت على تقرير مراجع حسابات الشركة عن السنة المالية المنتهية في 31-12-2020م	موافق
3	التصويت على القوائم المالية عن السنة المالية المنتهية في 31-12-2020م	موافق
4	التصويت على الأعمال والعقود التي تمت بين الشركة وشركة الدرع العربي للتأمين التعاوني والتي لرئيس مجلس الإدارة سمو الأمير/ نايف بن سلطان بن محمد بن سعود الكبير وعضو مجلس الإدارة الأستاذ/ رائد بن علي السيف مصلحة غير مباشرة فيها، وهي عبارة عن عقد خدمات تأمين وذلك بالشروط التجارية السائدة وبدون شروط تفضيلية حيث بلغ إجمالي قيمة التعاملات خلال العام المالي 2020م مبلغ وقدره 19,000 ريال سعودي. (مرفق)	موافق
5	التصويت على الأعمال والعقود التي تمت بين الشركة وشركة المراعي والتي لرئيس مجلس الإدارة سمو الأمير/ نايف بن سلطان بن محمد بن سعود الكبير مصلحة غير مباشرة فيها، وهي عبارة عن عقد خدمات اتصالات وذلك بالشروط التجارية السائدة وبدون شروط تفضيلية حيث بلغ إجمالي قيمة التعاملات خلال العام المالي 2020م مبلغ وقدره 4,841,000 ريال سعودي. (مرفق)	موافق
6	التصويت على الأعمال والعقود التي تمت بين الشركة وشركة مستودعات الأرشفة المحدودة، والتي يكون لصاحب السمو الأمير/ نايف بن سلطان بن محمد بن سعود الكبير رئيس مجلس إدارة زين السعودية مصلحة غير مباشرة فيها. وهي عبارة عن عقد خدمات تخزين وأرشفة بقيمة سنوية 917,000 ريال وذلك بالشروط التجارية السائدة وبدون شروط تفضيلية، وقد تم إنهاء العقد بتاريخ 30 يونيو 2019. (مرفق)	موافق
7	التصويت على الأعمال والعقود التي تمت بين الشركة وشركة اسمنت اليمامة والتي لرئيس مجلس الإدارة سمو الأمير/ نايف بن سلطان بن محمد بن سعود الكبير مصلحة غير مباشرة فيها، وهي عبارة عن عقد خدمات اتصالات وذلك بالشروط التجارية السائدة وبدون شروط تفضيلية حيث بلغ إجمالي قيمة التعاملات خلال عام 2020م مبلغ وقدره 878,000 ريال سعودي. (مرفق)	موافق
8	التصويت على إبراء ذمة أعضاء مجلس الإدارة عن أعمالهم خلال السنة المالية المنتهية في 31-12-2020م.	موافق
9	التصويت على تعديل لائحة عمل لجنة المكافآت والترشيحات (مرفق)	موافق
10	التصويت على صرف مبلغ 3,675,000 ريال سعودي مكافأة لأعضاء مجلس الإدارة عن السنة المالية المنتهية في 31-12-2020م.	موافق
11	التصويت على قرار مجلس الإدارة بتعيين الأستاذ كميل هلاي (عضواً غير تنفيذي) بمجلس الإدارة ابتداءً من تاريخ 07 ديسمبر 2020م لإكمال دورة المجلس حتى تاريخ انتهاءها في 25 أبريل 2022 وذلك خلفاً للأستاذ مارك سكوت جيجهنايمر (عضو غير تنفيذي) (مرفق)	موافق
12	التصويت على تفويض مجلس الإدارة بصلاحيته الجمعية العامة العادية بالترخيص الوارد في الفقرة (1) من المادة الحادية والسبعين من نظام الشركات، وذلك لمدة عام من تاريخ موافقة الجمعية العامة أو حتى نهاية دورة مجلس الإدارة المفوض أيهما أسبق، وفقاً للشروط الواردة في الضوابط والإجراءات التنظيمية الصادرة تنفيذاً لنظام الشركات الخاصة بشركات المساهمة المدرجة.	موافق
13	التصويت على تعيين مراجع حسابات الشركة من بين قائمة المراجعين المرشحين بناءً على توصية لجنة المراجعة؛ وذلك لفحص ومراجعة وتدقيق القوائم المالية للربع الثاني والثالث والرابع والسنوات من العام المالي 2021م والربع الأول من العام المالي 2022م وتحديد أتعابه.	موافق 1
	1- شركة الدكتور محمد العمري وشركاه محاسبون قانونيون (بي دي أو). الرسم السنوي المقترح (بالريال السعودي) 1,075,000 2- شركة إبراهيم أحمد البسام وشركائه المحاسبون المتحالفون (بي كي أف). الرسم السنوي المقترح (بالريال السعودي) 945,000 3- امتناع	

الشركة السعودية للخدمات الأرضية الجمعية العامة العادية في تاريخ 2021/06/03

البنود	موضوع التصويت	قرار التصويت
1	التصويت على تقرير مجلس الإدارة للعام المالي المنتهي في 31 ديسمبر 2020م	موافق
2	التصويت على تقرير مراجع الحسابات عن العام المالي المنتهي في 31 ديسمبر 2020م	موافق
3	التصويت على القوائم المالية للعام المالي المنتهي في 31 ديسمبر 2020م	موافق
4	التصويت على إبراء ذمة أعضاء مجلس الإدارة عن العام المالي المنتهي في 31 ديسمبر 2020م	موافق
5	التصويت على تعيين مراجع الحسابات الخارجي للشركة من بين المرشحين بناءً على توصية لجنة المراجعة وذلك لفحص ومراجعة وتدقيق القوائم المالية وذلك للربع الثاني والثالث والرابع والسنوات من العام 2021م و الربع الأول من العام 2022م وتحديد أتعابه 1- شركة مكتب كي بي إم جي الفوزان و شركاه (KPMG) 2- شركة الدكتور محمد العمري و شركاه " BDO 3- امتناع	موافق-1
6	التصويت على قرار مجلس الإدارة بتعيين الكابتن/فهد بن حمزة سندي – عضواً (تنفيذي) بمجلس الإدارة ابتداءً من تاريخ تعيينه 01-02-2021م، لإكمال دورة المجلس حتى تاريخ انتهاء الدورة الحالية والمنتوية بتاريخ 05-06-2022م. (مرفق السيرة الذاتية)	موافق
7	التصويت على تفويض مجلس الإدارة بصلاحيته الجمعية العامة العادية بالترخيص الوارد في الفقرة (1) من المادة الحادية والسبعون من نظام الشركات، وذلك لمدة عام من تاريخ موافقة الجمعية العامة العادية أو حتى نهاية دورة مجلس الإدارة المفوض أهمها أسبق، وذلك وفقاً للشروط الواردة في الضوابط والاجراءات التنظيمية الصادرة تنفيذاً لنظام الشركات الخاصة بشركات المساهمة المدرجة	موافق
8	التصويت على الأعمال والعقود التي ستتم بين الشركة والشركة السعودية للطيران الأساسي والتي لعضو المجلس كون كورفياتيس مصلحة غير مباشرة فيها حيث يعمل بشركة طيران أديل والمملوكة بنسبة 100% للمؤسسة، وهي عبارة عن تقديم خدمات المناولة الأرضية في مطارات المملكة علماً بأن التعاملات في عام 2020م بقيمة 629,222,707 ريال سعودي سنوياً مع العلم بأن هذه التعاملات تتم على أسس تجارية وبدون شروط تفضيلية	موافق
9	التصويت على الاعمال والعقود التي ستتم بين الشركة و شركة الأمد السعودي لخدمات المطارات والنقل الجوي المساندة والمملوكة بنسبة 50% للشركة والتي لأعضاء المجلس المهندس/ خالد البوعينين والمهندس/ صالح حفي و الكابتن/فهد سندي مصلحة غير مباشرة فيها حيث يشغلون عضوية مجلس شركة الأمد ، و هي عبارة عن تقديم خدمات المناولة الأرضية في مطارات المملكة، علماً بأن التعاملات في عام 2020م بقيمة 1,499,130 ريال سعودي سنوياً مع العلم بأن هذه التعاملات تتم على أسس تجارية وبدون شروط تفضيلية	موافق
10	التصويت على الأعمال والعقود التي ستتم بين الشركة و شركة الخطوط السعودية للشحن المحدودة والتي لعضو المجلس كون كورفياتيس مصلحة غير مباشرة فيها، حيث يعمل بشركة طيران أديل والمملوكة بنسبة 100% للمؤسسة، وهي عبارة عن تقديم خدمات المناولة الأرضية في مطارات المملكة، علماً بأن التعاملات في عام 2020م بقيمة 19,339,647 ريال سعودي سنوياً مع العلم بأن هذه التعاملات تتم على أسس تجارية وبدون شروط تفضيلية	موافق
11	التصويت على الأعمال والعقود التي ستتم بين الشركة و الشركة السعودية لهندسة وصناعة الطيران والتي لعضو المجلس كون كورفياتيس مصلحة غير مباشرة فيها، حيث يعمل بشركة طيران أديل والمملوكة بنسبة 100% للمؤسسة، وهي عبارة عن تقديم خدمات المناولة الأرضية في مطارات المملكة علماً بأن التعاملات في عام 2020م بقيمة 108,165,488 ريال سعودي سنوياً مع العلم بأن هذه التعاملات تتم على أسس تجارية وبدون شروط تفضيلية	موافق
12	التصويت على الأعمال والعقود التي ستتم بين الشركة و شركة طيران السعودية الخاص (SPA) والتي لعضو المجلس كون كورفياتيس مصلحة غير مباشرة فيها، حيث يعمل بشركة طيران أديل والمملوكة بنسبة 100% للمؤسسة، وهي عبارة عن تقديم خدمات المناولة الأرضية علماً بأن التعاملات في عام 2020م بقيمة 12,159,031 ريال سعودي سنوياً مع العلم بأن هذه التعاملات تتم على أسس تجارية وبدون شروط تفضيلية.	موافق
13	التصويت على الأعمال والعقود التي ستتم بين الشركة و شركة خدمات الأسطول الملكي والتي لعضو مجلس الإدارة كون كورفياتيس مصلحة غير مباشرة فيها، حيث يعمل بشركة طيران أديل والمملوكة بنسبة 100% للمؤسسة، وهي عبارة عن تقديم خدمات المناولة الأرضية في مطارات المملكة علماً بأن التعاملات في عام 2020م بقيمة 77,773,226 ريال سعودي سنوياً مع العلم بأن هذه التعاملات تتم على أسس تجارية وبدون شروط تفضيلية	موافق
14	التصويت على الأعمال والعقود التي ستتم بين الشركة و شركة طيران أديل والتي لعضو مجلس الإدارة كون كورفياتيس مصلحة غير مباشرة فيها ، حيث يعمل بشركة طيران أديل والمملوكة بنسبة 100% للمؤسسة، وهي عبارة عن تقديم خدمات المناولة الأرضية في مطارات المملكة علماً بأن التعاملات في عام 2020م بقيمة 81,050,686 ريال سعودي سنوياً مع العلم بأن هذه التعاملات تتم على أسس تجارية وبدون شروط تفضيلية	موافق
15	التصويت على الاعمال والعقود التي ستتم بين الشركة و شركة الأمد السعودي لخدمات المطارات والنقل الجوي المساندة والمملوكة بنسبة 50% للشركة والتي لأعضاء المجلس المهندس/ خالد البوعينين والمهندس/ صالح حفي و الكابتن/فهد سندي مصلحة غير مباشرة فيها حيث يشغلون عضوية مجلس شركة الأمد ، و هي عبارة عن مطالبات من هيئة الطيران المدني	موافق

ملاحظة: تقارير الصندوق متاحة عند الطلب وبدون مقابل

	لشركة الأمد السعودي لخدمات المطارات والنقل الجوي المساندة علماً بأن التعاملات في عام 2020م بقيمة 34,574,000 ريال سعودي خلال العام ، مع العلم بأن هذه التعاملات تتم على أسس تجارية وبدون شروط تفضيلية.(مرفق).
16	التصويت على الأعمال والعقود التي ستتم بين الشركة والشركة السعودية القابضة، والتي لعضو المجلس كون كورفياتيس مصلحة غير مباشرة فيها، حيث يعمل بشركة طيران أدبل والمملوكة بنسبة 100% للمؤسسة، وهي عبارة عن تقديم خدمات إغارة الموظفين علماً بأن التعاملات في عام 2020م بقيمة 11,678,728 ريال سعودي سنوياً مع العلم بأن هذه التعاملات تتم على أسس تجارية وبدون شروط تفضيلية
17	التصويت على الاعمال والعقود التي ستتم بين الشركة و شركة الأمد السعودي لخدمات المطارات والنقل الجوي المساندة والمملوكة بنسبة 50% للشركة والتي لأعضاء المجلس المهندس/ خالد البوعينين والمهندس/صالح حفي والكاتب/فهد سندي مصلحة غير مباشرة فيها حيث يشغلون عضوية مجلس شركة الأمد ، و هي عبارة عن خدمات تأجير مركبات تشغيلية في مطارات المملكة علماً بأن التعاملات في عام 2020م بقيمة 10,270,515 ريال سعودي سنوياً ، مع العلم بأن هذه التعاملات تتم على أسس تجارية وبدون شروط تفضيلية
18	التصويت على الأعمال والعقود التي ستتم بين الشركة و شركة الخطوط الجوية السعودية للتموين ، والتي لعضو المجلس كون كورفياتيس مصلحة غير مباشرة فيها، والذي يعمل بشركة طيران أدبل والمملوكة بنسبة 100% للمؤسسة، وهي عبارة عن تقديم خدمة الإغاشة للموظفين بالشركة علماً بأن التعاملات في عام 2020م بقيمة 31,438,733 ريال سعودي سنوياً مع العلم بأن هذه التعاملات تتم على أسس تجارية وبدون شروط تفضيلية
19	التصويت على الأعمال والعقود التي ستتم بين الشركة و الشركة السعودية لهندسة وصناعة الطيران ، والتي لعضو المجلس كون كورفياتيس مصلحة غير مباشرة فيها، والذي يعمل بشركة طيران أدبل والمملوكة بنسبة 100% للمؤسسة، وهي عبارة عن تقديم خدمات الصيانة لمعدات الشركة علماً بأن التعاملات في عام 2020م بقيمة 26,603,720 ريال سعودي سنوياً مع العلم بأن هذه التعاملات تتم على أسس تجارية وبدون شروط تفضيلية
20	التصويت على الاعمال والعقود التي ستتم بين الشركة و شركة الأمد السعودي لخدمات المطارات والنقل الجوي المساندة والمملوكة بنسبة 50% للشركة والتي لأعضاء المجلس المهندس/خالد البوعينين والمهندس/صالح حفي والكاتب/فهد سندي مصلحة غير مباشرة فيها حيث يشغلون عضوية مجلس شركة الأمد ، و هي عبارة عن تقديم الخدمات الخاصة بنقل الملايين داخل المطار وخارجه والمرحليين علماً بأن التعاملات في عام 2020م بقيمة 23,362,793 ريال سعودي سنوياً ، مع العلم بأن هذه التعاملات تتم على أسس تجارية وبدون شروط تفضيلية

شركة بوبا العربية للتأمين التعاوني جمعية عامة غير عادية في تاريخ 2021/06/24

قرار التصويت	موضوع التصويت	البند
موافق	التصويت على تقرير مجلس الإدارة للعام المالي المنتهي في 31-12-2020م.	1
موافق	التصويت على تقرير مراجعي حسابات الشركة عن العام المالي المنتهي في 31-12-2020م.	2
موافق	التصويت على القوائم المالية عن العام المالي المنتهي في 31-12-2020م.	3
موافق	التصويت على قرار مجلس الإدارة بتعيين السيد/نايجل سولفان عضواً غير تنفيذياً بمجلس الإدارة ابتداءً من تاريخ تعيينه في 05-04-2021م لإكمال دورة المجلس حتى تاريخ انتهاء الدورة الحالية في 30-06-2022م خلفاً للعضو الغير تنفيذي السابق السيدة/جوي لينتون. (مرفق السيرة الذاتية)	4
موافق	التصويت على تعيين مراجعي حسابات الشركة من بين المرشحين بناء على توصية لجنة المراجعة، وذلك لفحص ومراجعة وتدقيق القوائم المالية للربع الأول والثاني والثالث والرابع والسنوي من العام المالي 2021م والربع الأول لعام 2022م، وتحديد أتعابهما.	5
موافق	التصويت على صرف مبلغ ثلاث ملايين وثمان مئة وثمان وعشرون ألف ريال سعودي (3,828 ألف ريال سعودي)، كمكافأة لأعضاء مجلس الإدارة عن السنة المالية المنتهية في 31-12-2020م.	6
موافق	التصويت على إبراء ذمة أعضاء مجلس الإدارة من المسؤولية عن إدارتهم للشركة خلال العام المالي المنتهي في 31/12/2020م.	7
موافق	التصويت على تفويض مجلس الإدارة بتوزيع أرباح مرحلية على المساهمين بشكل نصف سنوي أو ربع سنوي عن العام المالي 2021م.	8
موافق	التصويت على شراء الشركة لأسهم بمبلغ 21,240,542 ريال سعودي، ويحد أقصى عدد 326 ألف سهم، بهدف تخصيصها لبرنامج موظفي الشركة (خطة الحوافز طويلة الأجل) على أن يتم التخصيص خلال مدة أقصاها (12 شهر) من تاريخ قرار الجمعية العامة غير العادية ، وسيتم تمويل الشراء من (النقد المتوفر بالشركة)، وتفويض مجلس الإدارة بإتمام عملية الشراء وتنفيذ عمليات الأسهم المتعلقة بالخطة خلال فترة أقصاها اثني عشر شهراً من تاريخ قرار الجمعية غير العادية. علماً بأن هذا البرنامج هو استمرار للبرنامج الحالي الذي تم تحديده شروطه سابقاً من قبل مجلس الإدارة وتم أخذ موافقة الجمعية بتاريخ 12/08/1438هـ الموافق 08/05/2017م. (مرفق)	9
موافق	التصويت على تفويض مجلس الإدارة بصلاحيته الجمعية العامة العادية بالترخيص الوارد في الفقرة (1) من المادة الحادية والسبعين من نظام الشركات، وذلك لمدة عام من تاريخ موافقة الجمعية العامة أو حتى نهاية دورة مجلس الإدارة المفوض	10

	أيهما أسبق، وفقاً للشروط الواردة في الصوابط والاجراءات التنظيمية الصادرة تنفيذاً لنظام الشركات الخاصة بشركات المساهمة المدرجة.	
موافق	التصويت على تعديل لائحة اللجنة التنفيذية (مرفق)	11
موافق	التصويت على توصية مجلس الإدارة بتوزيع ارباح نقدية عن السنة المالية 2020م، (بواقع 3,40 ريال) للسهم الواحد بمبلغ إجمالي وقدره (408,000,000 ريال سعودي) أي بنسبة 34% من قيمة السهم الاسمية على أن تكون الأحقية للمساهمين المالكين للأسهم بنهاية تداول يوم انعقاد الجمعية العامة والمقيدين في سجل مساهمي الشركة لدى شركة مركز إيداع الأوراق المالية (مركز الإيداع) في نهاية ثاني يوم تداول يلي تاريخ الاستحقاق، وسيتم الإعلان عن تاريخ توزيع الأرباح لاحقاً.	12
موافق	التصويت على تعديل قواعد حوكمة الشركة (مرفق)	13
موافق	التصويت على تعديل لائحة مجلس الإدارة (مرفق)	14
موافق	التصويت على تعديل لائحة لجنة الاستثمار (مرفق)	15

5. تقرير مجلس إدارة الصندوق السنوي

أ) أسماء أعضاء مجلس إدارة الصندوق، مع بيان نوع العضوية:

1. **عدنان محمد تلمساني** " الرئيس وعضو " **مدير الصندوق**
 - لدى الأستاذ / عدنان خبرة مصرفية تزيد عن (35) سنة في إدارة المحافظ الاستثمارية والتسويق المصرفي والتخطيط الاستثماري وهيكله المنتجات الاستثمارية والائتمانية والاستشارات الاستثمارية وتمويل الشركات .
 - حصل على عدد من البرامج التأهيلية في مجال المحاسبة المالية، التحليل الائتماني للشركات، إدارة المصارف الإسلامية، إدارة فرق العمل والتخصيص، من هيئات عالمية (بريطانيا – بلجيكا – ماليزيا – الأردن).
 - عمل الأستاذ / عدنان في عدداً من المناصب القيادية في مؤسسات خليجية وسعودية، كما قدم وشارك في تنظيم عدد من المؤتمرات الخليجية وورش العمل المتخصصة في الاقتصاد الإسلامي والاستشارات الاستثمارية وتمويل الشركات.
 - قاد العديد من الطروحات الناجحة لصناديق استثمارية في منطقة الخليج مع بنوك عالمية مثل نامورا بنك – كومرز بنك، مؤشر داو جونز الإسلامي.

2. **سمير عبد الرحمن البحيصي** " عضو "

نائب الرئيس لوحدة الصناديق العقارية - شركة الأول كابيتال

- لديه خبرة طويلة في العمل المصرفي الإسلامي لأكثر من (17) عام في المؤسسات المالية الإسلامية في المملكة العربية السعودية، عمل خلالها في تطوير وهيكله المنتجات الاستثمارية الإسلامية وإدارة المحافظ الاستثمارية الخاصة.
- شغل في مناصب قيادية في مجال الدراسات والبحوث التسويقية لصناديق الاستثمار الشرعية وإدارة منافذ البيع في المؤسسات المالية الإسلامية.
- حاصل على شهادة البكالوريوس في الإحصاء والكمبيوتر من جامعة الملك عبد العزيز بجدة عام 1988م، بالإضافة إلى دبلوم تسويق الخدمات المالية من الأكاديمية العربية للعلوم المالية والمصرفية.

- شارك في العديد من الدورات التدريبية المتخصصة في مجال صناديق الاستثمار الإسلامية وصيغ التمويل الإسلامية.
- حاصل على شهادة مبادئ الاستثمار المعتمدة من المعهد المصرفي السعودي.

3. فيصل صالح ملائكة " عضو "

الرئيس التنفيذي لشركة الأول كابيتال:

- لديه خبرة تمتد إلى 12 سنوات من العمل في القطاع البنكي والتمويل وتطوير وتسويق المنتجات الاستثمارية وإيجاد الحلول المالية لمختلف الشركات.
- حاصل على درجة البكالوريوس في الإدارة المالية من الجامعة الأمريكية في بيروت.
- عمل لمدة عامين في البنك الأهلي التجاري في برنامج مدراء المستقبل وهو برنامج مكثف يمتد على مدى عامين. وقد شغل منصباً في قطاع تمويل الأفراد يعمل في مجال إدارة وتسويق عدد من منتجات تمويل الأفراد.

4. عمر محمد هندي " عضو مستقل "

العضو المنتدب لشركة تأجير السيارات وتجارة الآلات والمعدات

- يمتلك الأستاذ/ عمر خبرة مالية وإدارية واستثمارية تزيد عن عشرون عاماً في العديد من الوظائف التنفيذية والقيادية في العديد من كبرى الشركات بالمنطقة.
- حاصل على شهادة ماجستير إدارة الأعمال من جامعة ويسنر في ولاية ميسوري بالولايات المتحدة الأمريكية، وشهادة البكالوريوس في الاقتصاد من جامعة واشنطن بولاية ميسوري الأمريكية.
- عضو لجنة الصناعة بالغرفة التجارية الصناعية بجدة.
- حاصل على العديد من الدورات في المالية وتطوير المنتجات الاستثمارية والمصرفية.
- عمل في العديد من الشركات القيادية في المنطقة مثل (شركة البركة للاستثمار والتطوير، شركة الحمراي المتحدة، شركة بالبيد، البنك السعودي الأمريكي، الشركة السعودية للتطوير الصناعي، مجموعة الفضل).

5. أحمد محمد سمباوة " عضو مستقل "

مدير مكتب أحمد محمد سمباوة للاستشارات المالية منذ 2003 إلى الآن - جدة بالسعودية

- حاصل على بكالوريوس إدارة الأعمال من جامعة كاليفورنيا بالولايات المتحدة الأمريكية في 1976
- لديه خبرة بنكية تتجاوز 19 سنة من خلال العمل في بنك الرياض والبنك السعودي المتحد.
- عمل لدى بنك الرياض لمدة 18 عام بداية من عام 1984 وحتى 2003 وتقل خلالها من المكتب الرئيسي للبنك في المملكة إلى فرع بنك الرياض في لندن ثم إلى المركز الإقليمي لبنك الرياض في المنطقة الغربية بالمملكة.
- عمل في مختلف قطاعات البنوك مثل التسويق وخدمات العملاء وقطاع الخدمات المصرفية للأفراد وقطاع خدمات الاستثمار وأسواق المال.

- شغل منصب مدير فرع بنك الرياض في لندن في عام 1987 وحتى 1990
- عمل كمدير لقطاع الخدمات المصرفية والاستثمارية للأفراد في بنك الرياض في المنطقة الغربية بالمملكة منذ 1998 وحتى 2003.

(ب) أدوار ومسؤوليات أعضاء مجلس الإدارة:

- تشمل مسؤوليات أعضاء مجلس إدارة الصندوق. على سبيل المثال لا الحصر، الآتي:
1. الموافقة على جميع العقود والقرارات والتقارير الجوهرية التي يكون الصندوق طرفاً فيها.
 2. الإشراف، ومتى كان ذلك مناسباً، المصادقة على أي تضارب مصالح يفصح عنه مدير الصندوق وفقاً للائحة صناديق الاستثمار.
 3. الاجتماع مرتين سنوياً على الأقل مع مسئول المطابقة والالتزام (لجنة المطابقة والالتزام) لدى مدير الصندوق ومسؤول التبليغ عن غسل الأموال وتمويل الإرهاب لديه، للتأكد من التزام مدير الصندوق بجميع اللوائح والأنظمة المتبعة.
 4. إقرار أي توصية يرفعها المصفي في حال تعيينه.
 5. التأكد من اكتمال والتزام شروط وأحكام الصندوق بلائحة صناديق الاستثمار.
 6. التأكد من قيام مدير الصندوق بمسؤولياته بما يحقق مصلحة مالكي الوحدات وفقاً لشروط وأحكام الصندوق والمستندات ذات العلاقة، وأحكام لائحة صناديق الاستثمار.
 7. العمل بأمانة ولمصلحة صندوق الاستثمار ومالكي الوحدات فيه.

(ج) تفاصيل مكافآت أعضاء مجلس إدارة الصندوق:

تكون المكافآت والأتعاب المالية المدفوعة لأي عضو من أعضاء مجلس إدارة الصندوق بمبلغ 3000 ريال لكل عضو عن كل اجتماع يحضره، ويحد أقصى 5000 ريال في الشهر في حالة حدوث أكثر من اجتماع في الشهر، ولا يوجد أي مزايا أو رواتب أو مكافآت أخرى، وتحمل هذه المصاريف على الصندوق.

(د) بيان باي تعارض متحقق أو محتمل بين مصالح عضو مجلس إدارة الصندوق ومصالح الصندوق:

يحرص مدير الصندوق على عدم ممارسة أي من تابعيه لأي عمل ينطوي على تعارض للمصالح، وفي حال حدوث أي تضارب جوهري للمصالح بين مدير الصندوق أو مدير الصندوق من الباطن ومصالح الصندوق فسيقوم مدير الصندوق بالإفصاح عن ذلك بشكل كامل لمجلس إدارة الصندوق في أقرب فرصة ممكنة، كما يجب على أعضاء الصندوق بالإفصاح عن أي تعارض متحقق أو محتمل بين مصالح عضو مجلس إدارة الصندوق ومصالح الصندوق لمجلس إدارة الصندوق.

(هـ) بيان يوضح جميع مجالس إدارة الصناديق التي يشارك فيها عضو مجلس إدارة الصندوق ذي العلاقة:

يشغل الأعضاء المذكورين أدناه منصب أعضاء مجلس إدارة الصناديق الموضحة بالجدول التالي:

صناديق شركة الأول كابيتال	عدنان محمد تلمساني	سمير عبد الرحمن البحيصي	فيصل صالح ملائكة	عمر محمد هندي	أحمد محمد سمباوة
------------------------------	-----------------------	----------------------------	------------------	---------------	---------------------

-	x	x	x	x	صندوق الأول للمراجعات (بالريال)
x	-	x	-	x	صندوق الأول للدخل الدوري
x	-	x	x	x	صندوق فلل الروضة العقاري
-	-	x	x	x	صندوق فرص الأول العقاري
x	-	x	x	x	صندوق تحالف الفرص العقارية
x	-	x	x	x	صندوق الأول للدخل العقاري-1
-	-	x	x	x	صندوق الأول للملكية الخاصة-1
-	-	x	x	x	صندوق فلل الراكه العقاري

و) الموضوعات التي تمت مناقشتها والقرارات الصادرة بشأنها بما في ذلك أداء الصندوق وتحقيق الصندوق لأهدافه:

تم انعقاد اجتماعين لمجلس إدارة الصندوق خلال عام 2021م، حيث انعقد الاجتماع الأول الثلاثاء بتاريخ 1442/10/27هـ الموافق 2021/06/08م، والاجتماع الثاني يوم الأثنين بتاريخ 1443/05/09هـ الموافق 2021/12/13م، وهي تتلخص كالتالي:

1- الموضوعات التي تم مناقشتها خلال الاجتماعين:

• مناقشة تقرير مدير الصندوق عن أعمال الصندوق:

- استعراض أداء الصندوق خلال العام 2021م
- استعراض تقرير مدير الصندوق المتضمن أهم الأحداث الاقتصادية و السياسية المؤثرة في الأسواق المالية
- استعراض أداء الاقتصاد العالمي
- استعراض تحليل الاقتصاد وسوق الأسهم السعودي تحليل أداء الصندوق و توزيع الأصول تحليل أداء الصندوق و توزيع الأصول.

2- توصيات وقرارات أعضاء مجلس الإدارة:

- المحافظة على سيولة 15% من أصول الصندوق في استثمار صناديق المراجعة بما يتوافق مع الاطار التنظيمي للصندوق
- تكثيف الجانب التسويقي وعمل استراتيجية باستقطاب كبار العملاء لرفع حجم الصندوق
- العمل على تعديل شروط الصندوق بالسماح بالمشاركة في الطروحات الأولية الى الحدود القصوى المسموح بها

ج. مدير الصندوق

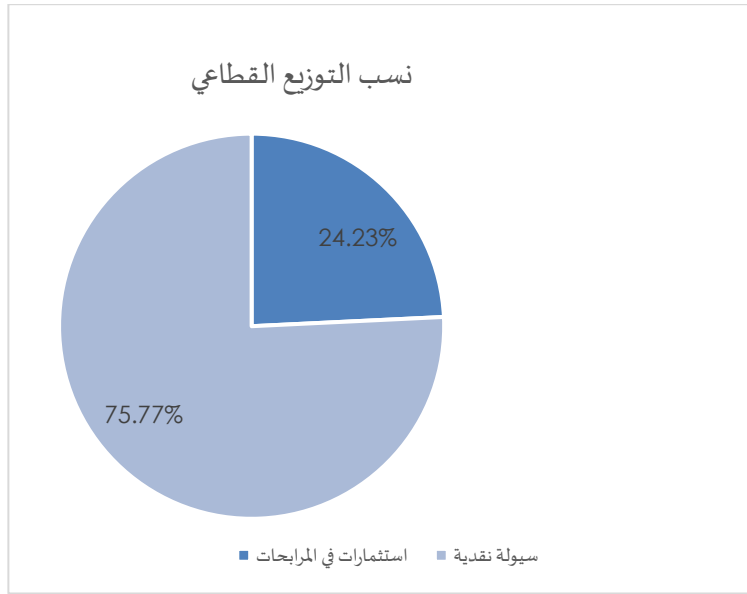
1. اسم وعنوان مدير الصندوق:

شركة الأول كابيتال، سجل تجاري رقم (4030170788) ترخيص هيئة السوق المالية رقم (37-14178)
جدة - شارع التحلية. مبنى بن حمران التجاري. الدور الثاني، ص.ب: 51536 جدة 21553 المملكة العربية السعودية،
هاتف: 2842321 (+96612).

2. اسم وعنوان مدير الصندوق من الباطن/ أو مستشار الاستثمار:
لا ينطبق ، حيث إن مدير الصندوق يقوم بكافة المهام الخاصة بالمدير من الباطن ومشغل الصندوق .

3. أنشطة الاستثمار خلال الفترة:
ارتكزت استراتيجية الصندوق الاستثمارية خلال العام 2021 بالتركيز على تعظيم الاستفادة من الطروحات التي تتم في السوق السعودي ورفع حصة الصندوق فيها بحيث يحقق الصندوق أعلى مكاسب لحملة الوحدات بأقل نسبة مخاطره ممكنه .

توزيع استثمارات الصندوق في 2021:



4. أداء الصندوق خلال الفترة:

أداء الصندوق خلال عام 2021م	المدة
35.18%	الصندوق
24.69%	المؤشر

5. تفاصيل أي تغييرات حدثت على شروط وأحكام الصندوق:

تم تعديل كلا من:

1. تغيير أتعاب مراجع الحسابات القانوني حيث زادت من 20,000 ريال إلى 22,000 ريال حسب خطابنا المرسل إلى هيئة السوق المالية بتاريخ 2021/04/21م
2. زيادة حصة مساهمة الصندوق في الطروحات الأولية من 20% إلى 35% من أصول الصندوق ابتداء من 2021/11/03.

6. معلومات أخرى جوهرية:

لا يوجد.

7. رسوم الإدارة المفروضة على الصندوق لاستثماره في صناديق أخرى:

اسم الصندوق	نسبة رسوم الإدارة
صندوق مرابحات الأول بالريال السعودي	%0.5

8. العمولات الخاصة التي حصل عليها مدير الصندوق خلال الفترة 2021:
لا يوجد

9. بيانات ومعلومات أخرى أوجبت لائحة صناديق الاستثمار تضمينها:
بلغ استثمار مدير الصندوق %00.00 من صافي قيمة أصول الصندوق في عام 2021

10. مدة إدارة الشخص المسجل كمدير للصندوق:
11 سنة

د. أمين الحفظ

1. اسم وعنوان أمين الحفظ:

شركة فالكم للخدمات المالية، سجل تجاري رقم (1010226584) ترخيص هيئة السوق المالية رقم (06020-37)
ص.ب: 884 الرياض 11421 المملكة العربية السعودية،
هاتف: 8004298888
فاكس 2054831 (+96611)
الموقع الإلكتروني: www.falcom.com.sa



2. وصف لواجباته ومسؤولياته:

- حفظ أصول الصندوق مثل العقود والاتفاقيات التي يتم إبرامها مع الأطراف الخارجية والسجلات الخاصة بالصندوق.
- يعد أمين الحفظ مسؤولاً عن التزاماته وفقاً لأحكام لائحة صناديق الاستثمار، سواءً أدى مسؤولياته بشكل مباشر أم كلف بها طرفاً ثالثاً بموجب أحكام لائحة صناديق الاستثمار أو لائحة الأشخاص المرخص لهم.
 - يعد أمين الحفظ مسؤولاً تجاه مدير الصندوق ومالكي الوحدات عن خسائر الصندوق الناجمة بسبب إحتيال أو إهمال أو سوء تصرف أو تقصير متعمد من أمين الحفظ.
 - يعد أمين الحفظ مسؤولاً عن حفظ أصول الصندوق وحمايتها لصالح مالكي الوحدات وهو مسؤول كذلك عن اتخاذ جميع الإجراءات الإدارية اللازمة فيما يتعلق بحفظ أصول الصندوق.
- يجوز لأمين الحفظ تكليف طرف ثالث أو أكثر أو أي من تابعيه للعمل اميناً للحفظ من الباطن، وسيدفع امين الحفظ أي اتعاب ومصاريف تابعة لذلك

هـ. مشغل الصندوق:

أ) اسم مشغل الصندوق:

(ب) وصف موجز لواجباته ومسؤولياته:

- الاحتفاظ بالدفاتر والسجلات ذات الصلة بتشغيل الصندوق لمدة عشر سنوات ما لم تحدد الهيئة خلاف ذلك. وفي حال وجود دعوة قضائية أو مطالبة) بما في ذلك أي دعوة قائمة أو مهدد بإقامتها (أو أي إجراءات تحقيق قائمة تتعلق بتلك الدفاتر والسجلات، الاحتفاظ بتلك الدفاتر والسجلات مدة أطول وذلك الا حين انتهاء تلك الدعوة القضائية أو المطالبة أو إجراءات التحقيق القائمة.
- إعداد سجلٍ بمالكي الوحدات وحفظه في المملكة، وتحديث سجل مالكي الوحدات فوراً بحيث يعكس التغييرات في المعلومات.
- القيام بعملية توزيع الأرباح على مالكي الوحدات..
- معاملة طلبات الاشتراك أو الاسترداد بالسعر الذي يُحسب عند نقطة التقييم التالية للموعد النهائي لتقديم طلبات الاشتراك والاسترداد.
- تنفيذ طلبات الاشتراك أو الاسترداد بحيث لا تتعارض مع أي أحكام تتضمنها لائحة صناديق الاستثمار أو شروط وأحكام الصندوق.
- أن يدفع لمالك الوحدات عوائد الاسترداد قبل موعد إقفال العمل في اليوم الخامس التالي لنقطة التقييم التي حُدد عندها سعر الاسترداد بحد أقصى.
- تقييم أصول الصندوق تقيماً كاملاً وعادلاً في كل يوم تعامل في الوقت المحدد في شروط وأحكام الصندوق، وبمدة لا تتجاوز يوماً واحداً بعد الموعد النهائي لتقديم طلبات الاشتراك والاسترداد.
- الالتزام بأحكام الملحق (5) من لائحة صناديق الاستثمار الخاصة بطرق تقييم الصناديق العامة.
- حساب سعر وحدات الصندوق العام الذي يشغله. ويُحسب سعر الوحدات لكل من الاشتراك والاسترداد في أي يوم تعامل بناءً على صافي قيمة أصول كل وحدة من وحدات الصندوق العام عند نقطة التقييم في يوم التعامل ذي العلاقة يجب على مشغل الصندوق بيان أسعار الوحدات بصيغة تحتوي على أربع علامات عشرية على الأقل.
- توثيق أي خطأ في تقييم أصل من أصول الصندوق العام أو حساب سعر وحدة، و يجب على مشغل الصندوق تعويض جميع مالكي الوحدات المتضررين (بما في ذلك مالكي الوحدات السابقين) عن جميع أخطاء التقييم أو التسعير دون تأخير.

3. بيان من أمين الحفظ:

المسؤوليات المنوطة بأمين الحفظ لا تشمل إبداءه لرأيه في:

- أ. إصدار ونقل استرداد الوحدات بموجب أحكام لائحة صناديق الاستثمار وشروط واحكام الصندوق.
- ب. تقويم وحساب سعر الوحدات بموجب احكام لائحة صناديق الاستثمار وشروط واحكام الصندوق
- ج. مخالفة أي من قيود وحدود الاستثمار وصلاحيات الاقتراض المعمول بها في لائحة صناديق الاستثمار

09-Jan-2022

المحترمين

السادة / شركة الأول كابيتال

تحية طيبة وبعد ...

بناءً على طلبكم، فإننا نفيدكم بأن فالكوم للخدمات المالية أميناً للحفاظ لصندوق:

• صندوق الأول للأسهم السعودية

وذلك دون أدنى مسؤولية علينا ...

شركة فالكوم للخدمات المالية
إدارة العمليات




حلول
مالية
مبتكرة

FALCOM فالكوم



9. مراجع الحسابات

1. اسم وعنوان مراجع الحسابات:

أسامة عبد الله الخريجي
العنوان: جدة - حي الروضة - شارع محمود عارف
صندوق بريد: 15046 جدة 21444
هاتف: 012-6600085
فاكس: 012-6609320



2. بيان من مراجع الحسابات:

متضمن في القوائم المالية

ز. القوائم المالية

صندوق الأول للأسهم السعودية
(صندوق أسهم محلي مفتوح مطروح طرحا عاما)
(المدار من قبل شركة الأول كابيتال)
القوائم المالية للسنة المنتهية في ٣١ ديسمبر ٢٠٢١ م
وتقرير مراجع الحسابات المستقل

صندوق الأول للأسهم السعودية
(صندوق أسهم محلي مفتوح مطروح طرحا عاما)
(المدار من قبل شركة الأول كابيتال)
القوائم المالية للسنة المنتهية في ٣١ ديسمبر ٢٠٢١م
وتقرير مراجع الحسابات المستقل

صفحة

فهرست

- تقرير المراجع المستقل حول القوائم المالية
- قائمة المركز المالي كما في ٣١ ديسمبر ٢٠٢١م ١
- قائمة الربح أو الخسارة والدخل الشامل الآخر للسنة المالية المنتهية في ٣١ ديسمبر ٢٠٢١م ٢
- قائمة التغيرات في صافي الموجودات العائدة لمالكي الوحدات للسنة المالية المنتهية في ٣١ ديسمبر ٢٠٢١م ٣
- قائمة التدفقات النقدية للسنة المالية المنتهية في ٣١ ديسمبر ٢٠٢١م ٤
- إيضاحات حول القوائم المالية للسنة المالية المنتهية في ٣١ ديسمبر ٢٠٢١م ٥

تقرير المراجع المستقل إلى مالكي الوحدات حول القوائم المالية
إلى السادة / صندوق الأول للأسهم السعودية (طرح عام)

تقرير عن مراجعة القوائم المالية

الرأي:

لقد راجعنا القوائم المالية لصندوق الأول للأسهم السعودية (طرح عام)، ("الصندوق")، والتي تشمل قائمة المركز المالي كما في ٣١ ديسمبر ٢٠٢١م، وقائمة الربح أو الخسارة والدخل الشامل الآخر وقائمة التغيرات في صافي الموجودات العائدة لمالكي الوحدات وقائمة التدفقات النقدية للسنة المنتهية في ذلك التاريخ، والإيضاحات المرفقة مع القوائم المالية، بما في ذلك ملخص للسياسات المحاسبية المهمة.

وفي رأينا، فإن القوائم المالية المرفقة تعرض بعدل، من جميع الجوانب الجوهرية، المركز المالي للصندوق كما في ٣١ ديسمبر ٢٠٢١م وأدائه المالي وتدفقاته النقدية للسنة المنتهية في ذلك التاريخ، طبقاً للمعايير الدولية للتقرير المالي الصادرة عن الهيئة السعودية للمراجعين والمحاسبين والإصدارات الأخرى التي تعتمد عليها الهيئة السعودية للمراجعين والمحاسبين، كما تتفق مع أحكام لائحة صناديق الاستثمار وشروط وأحكام الصندوق و مذكرة المعلومات.

أساس الرأي:

لقد قمنا بالمراجعة وفقاً للمعايير الدولية للمراجعة المعتمدة في المملكة العربية السعودية. ومسؤوليتنا بموجب تلك المعايير تم توضيحها في قسم مسؤوليات المراجع عن مراجعة القوائم المالية في تقريرنا. ونحن مستقلون عن الصندوق طبقاً لقواعد سلوك وأداب المهنة المعتمدة في المملكة العربية السعودية ذات الصلة بمراجعتنا للقوائم المالية. كما وفينا أيضاً بمتطلبات سلوك وأداب المهنة الأخرى طبقاً لتلك القواعد. ونعتقد أن أدلة المراجعة التي حصلنا عليها كافية ومناسبة لتوفير أساس لرأينا في المراجعة.

مسؤوليات الإدارة والمكلفين بالحوكمة عن القوائم المالية:

إن الإدارة هي المسؤولة عن إعداد القوائم المالية وعرضها طبقاً للمعايير الدولية للتقرير المالي الصادرة عن الهيئة السعودية للمراجعين والمحاسبين والإصدارات الأخرى التي تعتمد عليها الهيئة السعودية للمراجعين والمحاسبين. وأحكام الرقابة الداخلية التي تراها الإدارة ضرورية، لتمكينها من إعداد قوائم مالية خالية من تحريفٍ جوهريٍ سواء بسبب غشٍ أو خطأ.

(تتمة) تقرير المراجع المستقل إلى مالكي الوحدات حول القوائم المالية إلى السادة / صندوق الأول للأسهم السعودية (طرح عام)

مسؤوليات الإدارة والمكلفين بالحوكمة عن القوائم المالية (تتمة) :

وعند إعداد القوائم المالية، فإن الإدارة هي المسؤولة عن تقدير قدرة الصندوق على البقاء كمنشأة مستمرة وعن الإفصاح بحسب مقتضى الحال، عن الأمور ذات العلاقة بالاستمرارية، واستخدام أساس الاستمرارية في المحاسبة، ما لم تكن هناك نية لتصفية الصندوق أو إيقاف عملياته، أو ليس هناك خيار ملائم بخلاف ذلك. والمكلفون بالحوكمة هم المسؤولون عن الإشراف على عملية التقرير المالي في الصندوق.

مسؤوليات المراجع عن مراجعة القوائم المالية

تتمثل أهدافنا في الحصول على تأكيد معقول عما إذا كانت القوائم المالية ككل خالية من تحريفٍ جوهريٍ سواء بسبب غشٍ أو خطأ، وإصدار تقرير المراجع الذي يتضمن رأينا. والتأكيد المعقول هو مستوى عالٍ من التأكيد، إلا أنه ليس ضماناً على أن المراجعة التي تم القيام بها وفقاً للمعايير الدولية للمراجعة المعتمدة في المملكة العربية السعودية ستكشف دائماً عن تحريفٍ جوهرياً عندما يكون موجوداً. ويمكن أن تنشأ التحريفات عن غشٍ أو خطأ، وتعدُّ جوهريّة إذا كان يمكن بشكل معقول توقع أنها ستؤثر بمفردها أو في مجموعها، على القرارات الاقتصادية التي يتخذها المستخدمون على أساس هذه القوائم المالية. وكجزء من المراجعة وفقاً للمعايير الدولية للمراجعة المعتمدة في المملكة العربية السعودية، فإننا نمارس الحكم المهني ونحافظ على نزعة الشك المهني خلال المراجعة. وعلينا أيضاً:

- تحديد مخاطر التحريفات الجوهريّة في القوائم المالية وتقديرها سواء بسبب غشٍ أو خطأ، وتصميم وتنفيذ إجراءات مراجعة استجابةً لتلك المخاطر، والحصول على أدلة مراجعة كافية ومناسبة لتوفير أساس لرأينا. ويعد خطر عدم اكتشاف تحريف جوهري ناتج عن غشٍ أعلى من الخطر الناتج عن خطأ، نظراً لأن الغش قد ينطوي على تواطؤ أو تزوير أو حذف متعمد أو إفادات مضللة أو تجاوز الرقابة الداخلية.
- الحصول على فهم للرقابة الداخلية ذات الصلة بالمراجعة، من أجل تصميم إجراءات مراجعة مناسبة للظروف، وليس بغرض إبداء رأي في فاعلية الرقابة الداخلية للصندوق.
- تقييم مدى مناسبة السياسات المحاسبية المستخدمة، ومدى معقولية التقديرات المحاسبية والإفصاحات ذات العلاقة التي قامت بها الإدارة.
- استنتاج مدى مناسبة استخدام الإدارة لأساس الاستمرارية في المحاسبة، واستناداً إلى أدلة المراجعة التي تم الحصول عليها، ما إذا كان هناك عدم تأكيد جوهري ذا علاقة بأحداث أو ظروف قد تثير شكاً كبيراً بشأن قدرة الصندوق على البقاء كمنشأة مستمرة. وإذا خالصنا إلى وجود عدم تأكيد جوهري، يكون مطلوباً منا لفت الانتباه في تقريرنا إلى الإفصاحات ذات العلاقة الواردة في القوائم المالية، أو إذا كانت تلك الإفصاحات غير كافية، يتم تعديل رأينا. وتستند استنتاجاتنا إلى أدلة المراجعة التي تم الحصول عليها حتى تاريخ تقرير المراجع. ومع ذلك، فإن الأحداث أو الظروف المستقبلية قد تتسبب في توقف الصندوق عن البقاء كمنشأة مستمرة.

(تتمة) تقرير المراجع المستقل إلى مالكي الوحدات حول القوائم المالية
إلى السادة / صندوق الأول للأسهم السعودية (طرح عام)

مسؤوليات المراجع عن مراجعة القوائم المالية (تتمة)

- تقويم العرض الشامل، وهيكل ومحتوى القوائم المالية، بما في ذلك الإفصاحات، وما إذا كانت القوائم المالية تعبر عن المعاملات والأحداث التي تمثلها بطريقة تحقق عرضاً عادلاً.

نقوم بإبلاغ المكلفين بالحوكمة فيما يتعلق، من بين أمور أخرى، بالنطاق والتوقيت المخطط للمراجعة والنتائج المهمة للمراجعة، بما في ذلك أية أوجه قصور مهمة في الرقابة الداخلية اكتشفناها خلال المراجعة. لقد زدنا أيضاً المكلفين بالحوكمة ببيان يفيد أننا التزمنا بالمتطلبات الأخلاقية ذات الصلة المتعلقة بالاستقلال، وأبلغناهم بجميع العلاقات والأمور الأخرى، التي قد يعتقد تأثيرها بشكل معقول على استقلالنا، وعندما يكون ذلك منطبقاً، الضمانات ذات العلاقة.

التقرير عن المتطلبات النظامية والتنظيمية الأخرى:

البيانات الخاصة بالدفاتر مدونة على الحاسب الآلي والقوائم المالية مطابقة لما هو مدون على الحاسب الآلي.

عن شركة

أسامة عبدالله الخريجي وشريكه

أسامة عبد الله الخريجي

ترخيص رقم (١٥٤)

بتاريخ ٢٣/٠٤/١٤٠٥ هـ



جدة:

بتاريخ: ١٧/٠٣/٢٠٢٢ م

الموافق: ١٤/٠٨/١٤٤٣ هـ

صندوق الأول للأسهم السعودية
(صندوق أسهم محلي مفتوح مطروح طرحاً عاماً)
قائمة المركز المالي كما في ٣١ ديسمبر ٢٠٢١ م
(بالريال السعودي)

إيضاح		٣١ ديسمبر ٢٠٢١ م	٣١ ديسمبر ٢٠٢٠ م	
الموجودات				
٧	النقد وما في حكمه	٩٧٣,٢٣٤	١,١٧٥,٦٩٤	
٨	موجودات مالية بالقيمة العادلة من خلال الربح أو الخسارة	٩٠٠,٠١٦	٩,٩٩٣,٩١٣	
٩	دفعات تحت حساب الاستثمار	٢٠٧,٠٢٠	-	
	مصروفات مدفوعه مقدما	٦٩٥	٦٩٥	
	إجمالي الموجودات	٢,٠٨٠,٩٦٥	١١,١٧٠,٣٠٢	
المطلوبات				
١٠	مصروفات مستحقة ومطلوبات أخرى	٤٢,٩٦٥	٥٦,١١٣	
	إجمالي المطلوبات	٤٢,٩٦٥	٥٦,١١٣	
	صافي الموجودات العائدة لمالكي الوحدات	٢,٠٣٨,٠٠٠	١١,١١٤,١٨٩	
١١	عدد الوحدات القائمة (وحدة)	٨٠,٢٣١	٥٩٣,٩٩٧	
	صافي الموجودات للوحدة	٢٥,٤٠	١٨,٧١	

تعتبر الإيضاحات المرفقة على الصفحات من ٥ إلى ٣٢ جزءاً لا يتجزأ من هذه القوائم المالية.

صندوق الأول للأسهم السعودية
(صندوق أسهم محلي مفتوح مطروح طرحاً عاماً)
قائمة الربح أو الخسارة والدخل الشامل الآخر
للسنة المالية المنتهية في ٣١ ديسمبر ٢٠٢١ م
(بالريال السعودي)

٢٠٢٠ م	٢٠٢١ م	إيضاح
		الدخل
		أرباح محققة من موجودات مالية بالقيمة العادلة من خلال الربح أو الخسارة
٩٣٣,٩٩٢	٢,٤٠٦,٩٥٩	١-٨
		(خسائر) / أرباح غير محققة من موجودات مالية بالقيمة العادلة من خلال الربح أو الخسارة
٦١٣,٦٤١	(١,٤٩٦)	١-٨
١٧٠,٣٩٦	١٢٥,٩٣٣	توزيعات أرباح مستلمة
١,٧١٨,٠٢٩	٢,٥٣١,٣٩٦	إجمالي الدخل
		المصروفات
		٦
(١٥٠,٦٧١)	(١٠٦,٦٢٥)	أتعاب إدارة
(٣٠,٠٠٠)	(٣٠,٠٠٠)	مكافآت مجلس الإدارة
(٢٠,٨٧٥)	(٢٤,١٥٠)	أتعاب مهنية
(٢١,٠٥٧)	(٢١,٩٤٥)	أتعاب حفظ
(١٠,٠٢٨)	(١٠,٠٠٠)	رسوم الرقابة الشرعية
(٧,٥٠٠)	(٧,٥٠٠)	رسوم الإفصاح والمراجعة
(٥,٢٥٠)	(٥,٧٥٠)	رسوم التداول
(١٠,٠٥٧)	(١١,٤٨٦)	مصروفات أخرى
(٢٥٥,٤٣٨)	(٢١٧,٤٥٦)	إجمالي المصروفات
		الزيادة في صافي الموجودات العائدة لمالكي الوحدات
١,٤٦٢,٥٩١	٢,٣١٣,٩٤٠	
		الدخل (الخسارة) الشامل الآخر
-	-	الإيرادات / (الخسائر) الشاملة الأخرى
١,٤٦٢,٥٩١	٢,٣١٣,٩٤٠	إجمالي الدخل الشامل للسنة العائدة لمالكي الوحدات

تعتبر الإيضاحات المرفقة على الصفحات من ٥ إلى ٣٢ جزءاً لا يتجزأ من هذه القوائم المالية.

صندوق الأول للأسهم السعودية
(صندوق أسهم محلي مفتوح مطروح طرحاً عاماً)
قائمة التغيرات في صافي الموجودات العائدة لمالكي الوحدات
للسنة المالية المنتهية في ٣١ ديسمبر ٢٠٢١ م
(بالريال السعودي)

٣١ ديسمبر ٢٠٢١ م	٣١ ديسمبر ٢٠٢٠ م	
١١,١١٤,١٨٩	٩,٧١٨,٩٩٥	صافي الموجودات العائدة لمالكي الوحدات في بداية السنة
		الزيادة / (النقص) في صافي الموجودات من التعامل في الوحدات
٢,٠٠٠,٥٠٢	-	متحصلات من الوحدات المصدرة
(١٣,٣٩٠,٦٣١)	(٦٧,٣٩٧)	مدفوعات مقابل الوحدات المستردة
(٢٧٥,٩٤٠)	٩,٦٥١,٥٩٨	صافي التعامل في الوحدات
٢,٣١٣,٩٤٠	١,٤٦٢,٥٩١	الزيادة في صافي الموجودات العائدة لمالكي الوحدات
٢,٠٣٨,٠٠٠	١١,١١٤,١٨٩	صافي الموجودات العائدة لمالكي الوحدات في نهاية السنة

تعتبر الإيضاحات المرفقة على الصفحات من ٥ إلى ٣٢ جزءاً لا يتجزأ من هذه القوائم المالية.

صندوق الأول للأسهم السعودية

(صندوق أسهم محلي مفتوح مطروح طرحاً عاماً)

قائمة التدفقات النقدية للسنة المالية المنتهية في ٣١ ديسمبر ٢٠٢١ م

(بالريال السعودي)

٣١ ديسمبر ٢٠٢٠ م	٣١ ديسمبر ٢٠٢١ م	
		التدفقات النقدية من الأنشطة التشغيلية
١,٤٦٢,٥٩١	٢,٣١٣,٩٤٠	الزيادة في صافي الموجودات العائدة لمالكي الوحدات
		تعديلات لـ:
(٦١٣,٦٤١)	١,٤٩٦	خسائر / (أرباح) غير محققة من موجودات مالية بالقيمة العادلة من خلال الربح أو الخسارة
٨٤٨,٩٥٠	٢,٣١٥,٤٣٦	
		صافي التغير في الموجودات والمطلوبات التشغيلية:
(٦٦٢,٧١٠)	٩,٠٩٢,٤٠١	موجودات مالية بالقيمة العادلة من خلال الربح أو الخسارة
-	(٢٠٧,٠٢٠)	دفعات تحت حساب الاستثمار
(٦٩٥)	-	مصرفات مدفوعة مقدماً
٦,١٨٥	(١٣,١٤٨)	مصرفات مستحقة ومطلوبات أخرى
١٩١,٧٣٠	١١,١٨٧,٦٦٩	صافي النقدية الناتجة من الأنشطة التشغيلية
		التدفقات النقدية من الأنشطة التمويلية
-	٢,٠٠٠,٥٠٢	متحصلات من الوحدات المصدرة
(٦٧,٣٩٨)	(١٣,٣٩٠,٦٣١)	مدفوعات مقابل الوحدات المستردة
(٦٧,٣٩٨)	(١١,٣٩٠,١٢٩)	صافي النقدية (المستخدمة في) الأنشطة التمويلية
١٢٤,٣٣٢	(٢٠٢,٤٦٠)	صافي التغير في النقد وما في حكمه
١,٠٥١,٣٦٢	١,١٧٥,٦٩٤	النقد وما في حكمه في بداية السنة
١,١٧٥,٦٩٤	٩٧٣,٢٣٤	النقد وما في حكمه في ٣١ ديسمبر

تعتبر الإيضاحات المرفقة على الصفحات من ٥ إلى ٣٢ جزءاً لا يتجزأ من هذه القوائم المالية.

صندوق الأول للأسهم السعودية

(صندوق أسهم محلي مفتوح مطروح طرحاً عاماً)

إيضاحات حول القوائم المالية

للسنة المالية المنتهية في ٣١ ديسمبر ٢٠٢١م (بالريال السعودي)

١. الصندوق وأنشطته

صندوق الأول للأسهم السعودية (طرح عام)، (الصندوق) هو صندوق استثماري مفتوح للمشاركة والتخارج يدار من قبل شركة الأول كابيتال (مدير الصندوق) لصالح حملة الوحدات في الصندوق. يهدف الصندوق لتحقيق نمو في رأس المال المستثمر على المدى المتوسط والطويل الأجل من خلال استثمار في أسهم الشركات السعودية المدرجة في سوق الأسهم السعودي. قام مدير الصندوق بمخاطبة هيئة السوق المالية بتاريخ ٢٠ محرم ١٤٣٠هـ (الموافق ١٧ يناير ٢٠٠٩م) بشأن طرح وحدات الصندوق طرحاً عاماً، وطبقاً لشروط وأحكام الصندوق فإن مدة الصندوق مفتوحة، وقد تم الحصول على موافقة هيئة السوق المالية بتاريخ ٨ رجب ١٤٣٠هـ (الموافق ١ يوليو ٢٠٠٩م) على طرح وحدات الصندوق طرحاً عاماً وفقاً لشروط وأحكام الصندوق النهائية. وفقاً لنشرة الشروط والأحكام مدة الصندوق مفتوحة.

٢. الجهة المنظمة

يخضع الصندوق لنظام صناديق استثمار (النظام) الصادر عن هيئة السوق المالية (الهيئة) طبقاً للقرار رقم ٢١٩-٢٠٠٦م في ٣ ذو الحجة ١٤٢٧هـ (الموافق ٢٤ ديسمبر ٢٠٠٦م) والتي تم تعديلها بالقرار رقم ٦١-٢٠١٦م في ١٦ شعبان ١٤٣٧هـ (الموافق ٢٣ مايو ٢٠١٦م) والذي يحدد بالتفصيل متطلبات تأسيس صناديق الاستثمار وإدارتها وطرح وحداتها وجميع الأنشطة المرتبطة بها في المملكة العربية السعودية.

٣. أسس إعداد القوائم المالية

٣-١ بيان الالتزام (المعايير المحاسبية المطبقة)

- تم إعداد هذه القوائم المالية وفقاً للمعايير الدولية للتقارير المالية المعتمدة في المملكة العربية السعودية والمعايير والإصدارات الأخرى المعتمدة من الهيئة السعودية للمراجعين والمحاسبين.

٣-٢ أساس القياس

تم إعداد هذه القوائم المالية باستخدام مبدأ الإستهقاق المحاسبي ومفهوم الإستمرارية وعلى أساس مبدأ التكلفة التاريخية ما عدا البنود الهامة التالية الواردة في قائمة المركز المالي:

طريقة القياس

البند

القيمة العادلة

موجودات مالية بالقيمة العادلة من خلال الربح أو الخسارة

صندوق الأول للأسهم السعودية

(صندوق أسهم محلي مفتوح مطروح طرحاً عاماً)

إيضاحات حول القوائم المالية

للسنة المالية المنتهية في ٣١ ديسمبر ٢٠٢١ م (بالريال السعودي)

٣-٣ العملة الوظيفية وعملة العرض

تم عرض هذه القوائم المالية بالريال السعودي، وهي العملة الوظيفية للصندوق. جميع المبالغ بالريال السعودي، ما لم يرد خلاف ذلك.

٤. السياسات المحاسبية الهامة

٤-١ المعايير الجديدة والتعديلات على المعايير والتفسيرات

اعتمد الصندوق المعايير الجديدة والتعديلات التالية لأول مره اعتباراً من ١ يناير ٢٠٢١ م:

• تعديلات على المعيار الدولي للتقرير المالي رقم ٧ والمعيار الدولي للتقرير المالي رقم ١٦ تصحيح قياس

سعر الفائدة - المرحلة الثانية

تعالج تعديلات المرحلة الثانية المشكلات التي تنشأ عن تنفيذ الإصلاحات، بما في ذلك استبدال الأسعار القياسية بأسعار بديلة. توفر تعديلات المرحلة الثانية إعفاءات مؤقتة إضافية من تطبيق متطلبات محاسبة التحوط الخاصة بمعيار المحاسبة الدولي رقم ٣٩ والمعيار الدولي للتقرير المالي رقم ٩ على علاقات التحوط المتأثرة بشكل مباشر بإصلاح مؤشر سعر الفائدة.

• تعديل على المعيار الدولي للتقرير المالي رقم ١٦، "عقود الإيجار"-امتيازات الإيجار المتعلقة بجائحة كوفيد-

١٩.

نتيجة لجائحة فيروس كورونا (كوفيد- ١٩)، تم منح امتيازات إيجار للمستأجرين. في مايو ٢٠٢٠ م، نشر مجلس معايير المحاسبة الدولي تعديلاً على المعيار الدولي للتقرير المالي رقم ١٦ يوفر وسيلة عملية اختيارية للمستأجرين لتقييم ما إذا كان امتياز الإيجار المتعلق بفيروس كوفيد- ١٩ يعد تعديلاً لعقد الإيجار. في ٣١ مارس ٢٠٢١ م، نشر مجلس معايير المحاسبة الدولي تعديلاً إضافياً لتمديد التاريخ من ٣٠ يونيو ٢٠٢١ م إلى ٣٠ يونيو ٢٠٢٢ م. يمكن للمستأجرين اختيار المحاسبة عن امتيازات الإيجار بنفس الطريقة التي يقومون بها إذا لم تكن هناك تعديلات على الإيجار. في كثير من الحالات، ينتج عن ذلك المحاسبة عن الامتياز كمدفوعات إيجار متغيرة في الفترة (الفترات) التي وقع فيها الحدث أو الظرف الذي أدى إلى حدوث الدفعة المخفضة.

إن تطبيق هذه التعديلات ليس له أي تأثير جوهري على القوائم المالية خلال السنة.

٤-٢ المعايير الصادرة التي لم يتم تطبيقها بعد

فيما يلي التعديلات على المعايير غير المطبقة التي صدرت وتكون سارية للفترات السنوية بدءاً من أو بعد ١ يناير ٢٠٢٢ م مع السماح بالتطبيق المبكر، ولكن لم يتم الصندوق بتطبيقها عند إعداد هذه القوائم المالية. ولا يتوقع الصندوق وجود تأثيراً جوهرياً على القوائم المالية في حال تطبيق المعايير والتعديلات أدناه:

• تصنيف الالتزامات (التعديلات على المعيار الدولي ١ "عرض القوائم المالية").

توضح هذه التعديلات ضيقة النطاق على معيار المحاسبة الدولي رقم ١، "عرض القوائم المالية"، على أن الالتزامات يتم تصنيفها على أنها متداولة أو غير متداولة، اعتماداً على الحقوق الموجودة في نهاية فترة التقرير. لا يتأثر التصنيف بتوقعات المنشأة أو بالأحداث بعد تاريخ التقرير (على سبيل المثال، استلام تنازل أو إخلال بتعهد). يوضح التعديل أيضاً ما يعنيه معيار المحاسبة الدولي رقم ١ عندما يشير إلى "تسوية" التزام.

• تعديلات على المعيار الدولي للتقرير المالي رقم ٣ ومعايير المحاسبة الدولية رقم ١٦ و ٣٧
- المعيار الدولي للتقرير المالي رقم ٣، "اندماج الأعمال" تحديث لإشارة في المعيار الدولي للتقرير المالي رقم (٣) للإطار المفاهيمي للتقارير المالية دون تغيير المتطلبات المحاسبية لاندماج الأعمال.
- يحظر معيار المحاسبة الدولي رقم ١٦، "الممتلكات والآلات والمعدات" على الصندوق أن تخصم من تكلفة الممتلكات والآلات والمعدات المبالغ المستلمة من بيع العناصر المنتجة أثناء تحضير الصندوق للأصل للاستخدام المقصود منه. بدلاً من ذلك، سوف يعترف الصندوق بعائدات المبيعات هذه والتكاليف ذات الصلة في قائمة الربح أو الخسارة.
- يحدد المعيار المحاسبي الدولي رقم ٣٧، "المخصصات والمطلوبات والموجودات المحتملة" التكاليف التي يتضمنها الصندوق عند تقييم ما إذا كان العقد سيتسبب في خسارة.

• تعديلات على معيار المحاسبة الدولي رقم ١ وبيان الممارسة رقم ٢ ومعيار المحاسبة الدولي رقم ٨
تهدف التعديلات إلى تحسين إفصاحات السياسة المحاسبية ومساعدة مستخدمي القوائم المالية على التمييز بين التغييرات في التقديرات المحاسبية والتغيرات في السياسات المحاسبية.

• تصنيف تعديل على معيار المحاسبة الدولي رقم ١٢ - الضريبة المؤجلة المتعلقة بالموجودات والمطلوبات الناشئة من معاملة واحدة

تتطلب هذه التعديلات من الشركات أن تثبت الضريبة المؤجلة على المعاملات التي تؤدي، عند الإثبات المبدئي، إلى مبالغ متساوية من الفروقات المؤقتة القابلة للخصم والخاضعة للضريبة.

٤-٣ السياسات المحاسبية الهامة المطبقة

أ- تصنيف ما هو متداول مقابل ما هو غير متداول

- الموجودات

يعرض الصندوق الموجودات والمطلوبات في قائمة المركز المالي استناداً إلى التصنيف متداول/غير متداول. ويتم تصنيف الأصل ضمن الموجودات المتداولة في حال:

- توقع بيع الأصل أو هناك نية لبيعه أو استهلاكه خلال دورة الأعمال العادية التشغيلية؛ أو
- الاحتفاظ بالأصل بشكل رئيسي بغرض المتاجرة؛ أو
- توقع بيع الأصل خلال ١٢ شهراً بعد تاريخ التقرير المالي؛ أو كون الأصل نقداً أو في حكم النقد إلا إذا كان محظور تبادل الأصل أو استخدامه لتسوية التزام ما خلال ١٢ شهراً على الأقل من تاريخ التقرير المالي.

يقوم الصندوق بتصنيف جميع الموجودات الأخرى كموجودات غير متداولة (إن وجدت).

- المطلوبات

يعتبر الالتزام ضمن المطلوبات المتداولة في حال:

- توقع تسوية الالتزام خلال الدورة التشغيلية العادية؛ أو
- الاحتفاظ بالالتزام بشكل رئيسي بغرض المتاجرة؛ أو
- تسوية الالتزام خلال ١٢ شهراً بعد تاريخ التقرير المالي؛ أو

صندوق الأول للأسهم السعودية

(صندوق أسهم محلي مفتوح مطروح طرحاً عاماً)

إيضاحات حول القوائم المالية

للسنة المالية المنتهية في ٣١ ديسمبر ٢٠٢١م (بالريال السعودي)

- عدم وجود حق غير مشروط لتأجيل تسوية الالتزام على مدى ١٢ شهراً على الأقل من تاريخ التقرير المالي.
- يقوم الصندوق بتصنيف جميع الالتزامات الأخرى كمطلوبات غير متداولة (إن وجدت).

ب- النقد وما في حكمه

لأغراض إعداد قائمة التدفقات النقدية ، يتكون النقد وما في حكمه من الأرصدة لدى البنوك والنقد في الصندوق والودائع قصيرة الأجل والتي لها فترة إستحقاق أصلية خلال ثلاثة أشهر أو أقل البنوك واستثمارات أخرى قصيرة الأجل عالية السيولة، إن وجدت، والتي تكون فترة استحقاقها الأصلية ثلاثة أشهر أو أقل من تاريخ إنشائها وتتوفر للصندوق بدون أية قيود. كما يتضمن حسابات السحب على المكشوف والتي تمثل جزء لا يتجزأ من إدارة الصندوق للنقدية والتي من المتوقع تغييرها من سحب على المكشوف إلى حسابات جارية.

ت- ودائع مرابحة لأجل لدى البنوك

تتضمن ودائع المرابحة لأجل لدى البنوك إيداعات لدى البنوك مدة استحقاقها الأصلية أكثر من ثلاثة أشهر وأقل من سنة واحدة من تاريخ الإيداع.

ث- قياس القيمة العادلة

- القيمة العادلة هي السعر الذي يمكن الحصول عليه مقابل بيع أصل أو سداد التزام في معاملة تتم بين أطراف السوق في تاريخ القياس. يستند قياس القيمة العادلة إلى الافتراض بأن معاملة بيع الأصل أو تحويل الالتزام تتم إما:
 - من خلال السوق الرئيسية للأصل أو الالتزام، أو
 - من خلال السوق الأكثر منفعة للأصل أو الالتزام في ظل غياب سوق رئيسية.
- يجب ان تكون السوق الرئيسي أو السوق الأكثر منفعة قابلاً للوصول اليه من قبل الصندوق.
- يتم قياس القيمة العادلة لأصل أو التزام ما باستعمال الافتراضات التي يستخدمها أطراف السوق عند تسعير الأصل أو الالتزام على افتراض أن الأطراف في السوق يتصرفون وفق ما يحقق أفضل مصالح اقتصادية لهم.
- يأخذ قياس القيمة العادلة للأصل غير المالي في الحسبان قدرة الأطراف في السوق على توفير منافع اقتصادية باستخدام الأصل فيما يحقق أفضل منفعة منه أو بيعه إلى طرف آخر من أطراف السوق لتحقيق أفضل منفعة منه.
- يستخدم الصندوق أساليب تقييم تتلاءم مع الظروف وتتوافر لها بيانات كافية لقياس القيمة العادلة وتعظيم استخدام المعطيات القابلة للملاحظة ذات العلاقة وتقليل استخدام المعطيات غير القابلة للملاحظة ، حيث:
 - تقع مسؤولية الإشراف على جميع قياسات القيمة العادلة الهامة على الإدارة، بما في ذلك المستوى الثالث للقيم العادلة.
 - وتقوم الإدارة بمراجعة المدخلات الهامة غير القابلة للملاحظة وتعديلات التقييم بشكل دوري.

صندوق الأول للأسهم السعودية

(صندوق أسهم محلي مفتوح مطروح طرحا عاما)

إيضاحات حول القوائم المالية

للسنة المالية المنتهية في ٣١ ديسمبر ٢٠٢١م (بالريال السعودي)

- يستخدم الصندوق خبراء خارجيين مؤهلين ومستقلين فيما يتعلق بقياس القيم العادلة. يتحمل الخبراء المسؤولية الشاملة عن القيام بجميع قياسات القيمة العادلة الهامة، بما في ذلك القيم العادلة للمستوى ٣.
- يقوم الخبراء الخارجيون بصورة منتظمة بمراجعة المدخلات الهامة غير القابلة للملاحظة وتعديلات التقييم. إذا تم استخدام معلومات الطرف الثالث، مثل أسعار الوساطة أو خدمات التسعير ، لقياس القيم العادلة ، يقوم الخبراء الخارجيون بتقييم الأدلة التي تم الحصول عليها من الأطراف الخارجيين لدعم الاستنتاجات بأن هذه التقييمات وفقاً لمتطلبات المعايير الدولية للتقارير المالية ، بما في ذلك تصنيفات القيمة العادلة في التسلسل الهرمي.
- يستخدم الصندوق بيانات السوق الملحوظة قدر المستطاع عند قياس القيمة العادلة للموجودات أو المطلوبات ويتم تصنيف القيم العادلة إلى مستويات مختلفة في التسلسل الهرمي للقيمة العادلة بناء على المدخلات المستخدمة في أساليب التقييم كما يلي:
 - المستوى ١ : الأسعار المدرجة (غير المعدلة) في الأسواق النشطة للموجودات والمطلوبات المماثلة .
 - المستوى ٢ : مدخلات بخلاف الأسعار المدرجة في المستوى ١ والتي يمكن ملاحظتها للأصل أو الالتزام إما مباشرة (مثل الأسعار) أو بشكل غير مباشر (أي مشتقة من الأسعار).
 - المستوى ٣ : مدخلات للموجودات والمطلوبات التي لا تستند إلى بيانات سوق يمكن ملاحظتها (مدخلات غير ملحوظة).
- إذا كانت المدخلات المستخدمة لقياس القيمة العادلة للأصل أو الالتزام تقع في مستويات مختلفة من التسلسل الهرمي للقيمة العادلة، فإن قياس القيمة العادلة يتم تصنيفه بالكامل في نفس المستوى من التسلسل الهرمي للقيمة العادلة حيث أن أدنى مستوى للدخل هو هام لقياس كامل.
- يثبت الصندوق بالتحويلات بين مستويات التسلسل الهرمي للقيمة العادلة في نهاية فترة التقرير التي حدث فيها التغيير.

ج- الأدوات المالية

- يتم إثبات وقياس الأدوات المالية وفقاً لمتطلبات المعيار الدولي للتقرير المالي رقم (٩) "الأدوات المالية" الذي يحدد ويعالج تصنيف وقياس واستبعاد الموجودات المالية والمطلوبات المالية وبعض عقود شراء أو بيع البنود غير المالية. وفيما يلي تفاصيل السياسات المحاسبية المتعلقة بذلك.

- الاعتراف الأولي - الموجودات المالية والمطلوبات المالية

- يجب على المنشأة إدراج أي أصل مالي أو التزام مالي في قائمة المركز المالي عندما تصبح المنشأة طرفاً من أحكام تعاقدية للأداة.

- الموجودات المالية

• القياس الأولي

عند القياس الأولي، باستثناء الذمم المدينة التجارية التي لا تتضمن عنصراً تمويلياً جوهرياً، يتم قياس الأصل المالي بالقيمة العادلة من خلال الربح أو الخسارة. ويتم اثبات تكاليف المعاملة العائدة مباشرة إلى اقتناء الأصل المالي في قائمة الربح أو الخسارة.

وإذا كان الأصل المالي ليس بالقيمة العادلة من خلال الربح أو الخسارة يتم قياس الأصل المالي بقيمته العادلة بالإضافة إلى تكاليف المعاملة العائدة مباشرة إلى اقتناء الأصل المالي.

يتم قياس الذمم المدينة التجارية (ان وجدت) التي لا تحوي عنصراً تمويلياً جوهرياً أو التي تستحق في أقل من ١٢ شهراً بسعر المعاملة وفقاً للمعيار الدولي للتقرير المالي رقم (١٥).

• التصنيف والقياس اللاحق

يعتمد القياس اللاحق للموجودات المالية غير المشتقة على تصنيفها ضمن فئات القياس التالية بناء على نموذج الأعمال الذي يتم من خلاله ادارة الموجودات المالية وكذلك الشروط التعاقدية للتدفقات النقدية:

أ) موجودات مالية بالقيمة العادلة من خلال الربح أو الخسارة:

يتم قياس الموجودات المالية بالقيمة العادلة من خلال الربح أو الخسارة في نهاية كل فترة تقرير دون خصم تكاليف المعاملة التي قد تتكبدها المجموعة عند البيع أو التخلص من أي من الموجودات المالية في المستقبل.

إن جميع الأصول المالية الغير مصنفة كمقاسة بالتكلفة المطفأة أو بالقيمة العادلة من خلال الدخل الشامل الآخر ووفقاً لما سيتم بيانه أدناه يتم قياسها بالقيمة العادلة من خلال الربح أو الخسارة، وهذا يتضمن جميع الأصول المالية المشتقة الأخرى وعند الاثبات الأولي يحق للصندوق أن يخصص بشكل نهائي الأصول المالية والتي بطريقة أخرى تستوفي شروط ومتطلبات القياس بالتكلفة المطفأة أو بالقيمة العادلة من خلال الدخل الشامل الآخر كأصول مالية بالقيمة العادلة من خلال الربح أو الخسارة. وإذا قام الصندوق بذلك فإنه يقوم بحذف عدم التطابق المحاسبي الذي قد ينشأ بطريقة أو بأخرى أو تخفيض عدم التطابق بشكل كبير.

ب) موجودات مالية بالقيمة العادلة من خلال الدخل الشامل الاخر:

وهي تكون اما (أدوات دين بالقيمة العادلة من خلال الدخل الشامل الاخر) أو (أدوات حقوق ملكية بالقيمة العادلة من خلال الدخل الشامل الاخر)

يتم قياس الموجودات المالية بالقيمة العادلة من خلال الدخل الشامل الاخر في نهاية كل فترة تقرير ولا يتم خصم تكاليف المعاملات التي تتكبدها المجموعة عندما يتم التخلص من الأصل في المستقبل.

- مع العلم انه يتم قياس الاستثمارات في أدوات الدين بالقيمة العادلة من خلال الدخل الشامل الآخر إذا استوفت الشرطين التاليين ولا يتم قياسها بالقيمة العادلة من خلال الربح أو الخسارة:
- ✓ يتم الاحتفاظ بها ضمن نموذج الأعمال الذي يتحقق الهدف منه عن طريق تحصيل تدفقات نقدية تعاقدية وبيع موجودات مالية. و
- ✓ تنشأ فتراتها التعاقدية في تواريخ محددة للتدفقات النقدية التي تمثل فقط مدفوعات لأصل المبلغ والفائدة على أصل المبلغ القائم.

عند الغاء الإعتراف بالموجودات المالية، يتم إعادة تصنيف الأرباح أو الخسائر المتراكمة المعترف بها سابقاً في الدخل الشامل الآخر إلى الربح أو الخسارة ومع ذلك، لا يتم لاحقاً إعادة تصنيف أرباح أو خسائر القيمة العادلة إلى الربح والخسارة في حالة أدوات حقوق الملكية.

ج) موجودات مالية يتم قياسها بالتكلفة المطفأة:

- يجب قياس الأصل المالي بالتكلفة المطفأة باستخدام طريقة معدل الفائدة الفعلي في حال استيفاء الشرطين التاليين:
- أ) الاحتفاظ بالأصل المالي ضمن نموذج الأعمال الذي يهدف إلى الاحتفاظ بالموجودات المالية من تحصيل التدفقات النقدية التعاقدية؛ و
- ب) أن تؤدي الشروط التعاقدية للأصل المالي في تواريخ محددة إلى تدفقات نقدية التي هي دفعات للمبلغ الأصلي والفائدة على المبلغ الأصلي القائم.

تتضمن الموجودات المالية المقاسة بالتكلفة المطفأة الذمم المدينة التجارية والذمم المدينة الأخرى وودائع مرابحة لأجل. تتضمن وودائع المرابحة لأجل لدى البنوك إيداعات لدى البنوك بتواريخ استحقاق أصلي أكثر من ثلاثة أشهر وأقل من سنة واحدة من تاريخ الإيداع وأيضاً تتضمن القروض المدرجة ضمن موجودات مالية غير متداولة أخرى.

بعد القياس الأولي، يتم قياس هذه الموجودات المالية لاحقاً بالتكلفة المطفأة باستخدام طريقة معدل الفائدة الفعال ناقصاً الانخفاض في القيمة (إن وجدت). يتم احتساب التكلفة المطفأة من خلال الأخذ بالاعتبار أي خصم أو علاوة على الاقتناء والرسوم أو التكاليف التي تعتبر جزءاً أساسياً من معدل الفائدة الفعال. يتم إدراج إطفاء معدل الفائدة الفعال ضمن إيرادات التمويل في الربح أو الخسارة. تدرج الخسائر الناتجة عن انخفاض القيمة في الربح أو الخسارة.

وفيما يلي طريقة الاثبات والعرض للارباح أو الخسائر الناتجة عن تصنيف الفئات أعلاه

صنف القياس	الاثبات والعرض للارباح والخسائر
الأصول المالية بالتكلفة المطفأه	<ul style="list-style-type: none"> - يتم ادراج البنود التالية في الربح أو الخسارة: - ايراد الفائدة باستخدام طريقة معدل الفائدة الفعلي - الخسائر الائتمانية المتوقعه (أو عكس الخسائر) (انخفاض القيمة وعكسها) - مكاسب أو خسائر صرف العملات الأجنبية - عندما يتم الغاء الاعتراف بالاصل المالي (الاستبعاد) ، فإن المكاسب أو الخسائر الناتجة يتم الاعتراف بها في الربح أو الخسارة
أدوات دين بالقيمة العادلة من خلال الدخل الشامل الاخر	<ul style="list-style-type: none"> - المكاسب والخسائر يتم الاعتراف بها في الدخل الشامل الاخر باستثناء البنود التالية والتي يتم الاعتراف بها في الربح او الخسارة بالطريقة نفسها المطبقة على الأصول المالية المقاسة بالتكلفة المطفأة: - إيرادات الفوائد باستخدام طريقة الفائدة الفعلية . - الخسائر الائتمانية المتوقعه (أو عكس الخسائر) . (انخفاض القيمة وعكسها) - مكاسب أو خسائر صرف العملات الأجنبية - عندما يتم الغاء الاعتراف بالاصل المالي (الاستبعاد)، فإنه يتم إعادة تصنيف الأرباح أو الخسائر المتراكمة في الدخل الشامل الاخر الى الربح أو الخسارة
الاستثمار في ادوات حقوق الملكية بالقيمة العادلة من خلال الدخل الشامل الاخر	<ul style="list-style-type: none"> - يتم الاعتراف بالمكاسب أو الخسائر في الدخل الشامل الاخر - توزيعات الأرباح من هذه الاستثمارات يجب ان تثبت كدخل في قائمة الربح أوالخسارة ما لم تمثل بوضوح سداد جزء من تكلفة الاستثمار . - لا يتم إعادة تصنيف المبالغ المعترف بها في الدخل الشامل الاخر إلى الربح أوالخسارة تحت أي ظرف من الظروف.
بالقيمة العادلة من خلال قائمة الربح أو الخسارة	<ul style="list-style-type: none"> المكاسب أو الخسائر الناتجة سواء من القياس اللاحق أو من الغاء الاعتراف، يتم الاعتراف بها في الربح أو الخسارة.

• إعادة التصنيف

عندما -و فقط عندما- تقوم المنشأة بتغيير نموذج اعمالها في إدارة الموجودات المالية، فإنه يجب عليها إعادة تصنيف جميع موجوداتها المالية المتأثرة بذلك وفقا لمتطلبات التصنيف المذكورة أعلاه.

• الغاء الاعتراف بالموجودات المالية

يتم بشكل رئيسي إلغاء الاعتراف بأصل مالي (أو حسب مقتضى الحال جزء من أصل مالي أو جزء من مجموعة من موجودات مالية متماثلة) (أي استبعادها من قائمة المركز المالي) عند التعاقدية للتدفقات النقدية من الأصل أو عند تحويل الأصل المالي أو جميع مخاطره ومنافع الملكية إلى طرف آخر. ويتم إثبات الفرق في القيمة الدفترية في الربح أو الخسارة.

• انخفاض قيمة الموجودات المالية

يقوم الصندوق بتاريخ كل تقرير مالي بتقييم احتمالية وجود دليل موضوعي على أن أصل مالي أو مجموعة من الموجودات المالية قد تعرضت للانخفاض. يظهر انخفاض القيمة عند وقوع حدث أو أكثر إذا كان للإدراج الأولي للأصل تأثير على التدفقات النقدية المستقبلية التقديرية من الأصل المالي أو مجموعة من الموجودات المالية والتي يمكن قياسها بصورة يعتد بها.

يتطلب المعيار الدولي للتقارير المالية رقم (٩) من المنشأة تطبيق نموذج لقياس خسائر الائتمان المتوقعة فيما يتعلق بانخفاض قيمة الموجودات المالية. ليس بالضرورة حصول حدث ائتماني من أجل إدراج الخسائر الائتمانية. تقوم المنشأة بدلا من ذلك، مستخدمة نموذج الخسارة الائتمانية المتوقعة، باحتساب الخسائر الائتمانية المتوقعة والتغيرات كما في تاريخ كل تقرير مالي.

يجب قياس الخسارة الائتمانية المتوقعة وعمل مخصص لها إما بمبلغ يعادل (أ) ١٢ شهرا من الخسائر المتوقعة أو (ب) الخسائر المتوقعة الطويلة الأجل.

- في حال عدم زيادة المخاطر الائتمانية للأداة المالية بشكل جوهري منذ البداية، عندئذ يتم تكوين مخصص يعادل الخسارة المتوقعة لمدة ١٢ شهراً.
- وفي حالات أخرى، يجب عمل مخصص للخسائر الائتمانية طويلة الأجل.

فيما عدا الاستثمارات في أدوات الدين التي يتم قياسها من خلال الدخل الشامل الآخر ، فإنه يتم خفض القيمة الدفترية للأصل من خلال استخدام حساب المخصص ويتم إدراج مبلغ الخسارة في الربح أو الخسارة. وتستمر إيرادات الفائدة على القيمة الدفترية المخفضة باستخدام معدل الفائدة المستعمل في خصم التدفقات النقدية المستقبلية بغرض قياس خسارة الانخفاض في القيمة. ويتم شطب القروض مع المخصص المرتبط بالقروض عندما لا يكون هناك احتمال واقعي للاسترداد المستقبلي وتحقق جميع الضمانات أو تحويلها إلى الصندوق.

- أما فيما يتعلق بالاستثمارات في أدوات الدين التي يتم قياسها من خلال الدخل الشامل الآخر فإنه يتم إثبات مخصص الخسارة في الدخل الشامل الآخر والمتراكم في احتياطي إعادة تقييم الاستثمار ، ولا يقلل من القيمة الدفترية للأصل المالي في قائمة المركز المالي.

▪ و في كل الاحوال فيما إذا في سنة لاحقة- زاد أو نقص مبلغ خسارة الانخفاض في القيمة التقديرية بسبب حدث وقع بعد تسجيل الانخفاض في القيمة فيتم زيادة او تقليص خسارة الانخفاض في القيمة المسجلة سابقاً من خلال تعديل حساب المخصص. إذا ما تم عكس قيد شطب ما في وقت لاحق، فيتم قيد الاسترداد إلى تكاليف التمويل في الربح أو الخسارة.

- المطلوبات المالية

• القياس الأولي

يتم تصنيف المطلوبات المالية عند الاعتراف الأولي كمطلوبات مالية بالقيمة العادلة من خلال الربح أو الخسارة والدخل الشامل الآخر وكقروض وسلف وذمم دائنة. حسب مقتضى الحال. يتم قياس وتسجيل جميع المطلوبات المالية بداية بالقيمة العادلة، وفي حال القروض طويلة الأجل والسلف والذمم الدائنة بعد خصم التكاليف المباشرة العائدة على المعاملة. (اي انه باستثناء المطلوبات المالية بالقيمة العادلة حيث يتم إثبات تكاليف المعاملة المتعلقة مباشرة باقتناء مطلوبات مالية مباشرة في الربح أو الخسارة).

• التصنيف والقياس اللاحق

أ. بالتكلفة المطفأه

يجب على المنشأة تصنيف جميع المطلوبات المالية بالتكلفة المطفأه ويتم قياسها لاحقاً بذلك ، فيما عدا:
(أ) المطلوبات المالية بالقيمة العادلة من خلال الربح أو الخسارة.
(ب) المطلوبات المالية التي تنشأ عند تحويل أصل مالي غير مؤهل للإلغاء اثباته أو عند تطبيق طريقة المشاركة المستمرة (منهج الارتباط المستمر).
(ج) عقود ضمان مالي.
(د) التزامات أو الارتباطات بتقديم قرض بمعدل فائدة أقل من سعر السوق، ولم يتم قياسه بالقيمة العادلة من خلال الربح أو الخسارة.
(هـ) الثمن (العوض) المحتمل المدرج من قبل الجهة المقتنية في عملية تجميع أعمال والتي ينطبق عليها المعيار الدولي للتقارير المالية رقم (٣). يتم قياس هذا الثمن المحتمل لاحقاً بالقيمة العادلة مع إثبات التغييرات ضمن قائمة الربح أو الخسارة.

يتم قياس جميع المطلوبات المالية للصندوق لاحقاً بالقيمة المطفأه باستخدام طريقة معدل الفائدة الفعال. تدرج الأرباح والخسائر في قائمة الربح أو الخسارة والدخل الشامل الأخر عند إلغاء الاعتراف بالمطلوبات من خلال عملية إطفاء معدل الفائدة الفعال.

يتم احتساب التكلفة المطفأة من خلال الأخذ في الاعتبار أي خصم أو علاوة على الاقتناء والرسوم أو التكاليف التي تعتبر جزءا أساسيا من طريقة معدل الفائدة الفعال. يدرج إطفاء معدل الفائدة الفعال كتكاليف تمويل في قائمة الربح أو الخسارة.

يتم إثبات المكاسب أو الخسائر للمطلوبات المالية التي يتم قياسها بالقيمة العادلة (والتي لا تشكل جزءا من علاقة التحوط بشكل عام) في الربح أو الخسارة. ويستثنى من ذلك المكاسب أو الخسائر لبعض المطلوبات المالية التي تم تخصيصها بالقيمة العادلة من خلال الربح أو الخسارة عندما يكون الصندوق مطالب بتقييم آثار التغيرات في مخاطر الائتمان المرتبطة بالالتزامات في الدخل الشامل الاخر.

ب. المطلوبات المالية بالقيمة العادلة من خلال الربح أو الخسارة

تشمل المطلوبات المالية التي تقع ضمن هذه الفئة:

١. المطلوبات المحتفظ بها للمتاجرة.

٢. مطلوبات المشتقات غير المخصصة كأدوات تحوط.

٣. المطلوبات المخصصة بالقيمة العادلة من خلال الربح أو الخسارة.

بعد التسجيل الاولي، يقوم الصندوق بقياس المطلوبات المالية بالقيمة العادلة وتسجيل التغيرات في الربح أو الخسارة.

عادة يتم تقسيم الأرباح والخسائر من المطلوبات المالية المخصصة بالقيمة العادلة في الربح أو الخسارة على النحو التالي:

١. يتم اثبات مبلغ التغير في القيمة العادلة للالتزام المالي الذي يعود إلى التغيرات في مخاطر الائتمان لتلك الالتزامات المالية في الدخل الشامل الاخر.

٢. يتم اثبات القيمة المتبقية من التغير في القيمة العادلة للالتزام المالي في الربح أو الخسارة.

ج. المطلوبات المالية بخلاف المطلوبات المالية بالقيمة العادلة من خلال الربح أو الخسارة

يتم قياس المطلوبات المالية بالتكلفة المطفأة باستخدام معدل الفائدة الفعلي. يتم تعديل المتحصلات من الديون المصدرة على مدى عمر الدين بحيث تكون القيمة الدفترية عند الاستحقاق هي القيمة التي سيتم سدادها عند الاستحقاق. تخضع المطلوبات المالية المخصصة كأدوات تحوط لمتطلبات محاسبية التحوط.

• إعادة التصنيف

لا يمكن للصندوق إعادة تصنيف أي التزام مالي.

• إلغاء الاعتراف بالمطلوبات المالية

يتم إلغاء الاعتراف بالتزام مالي عند الوفاء به او إلغاؤه أو انتهاءه. وعند استبدال التزام مالي موجود بأخر من نفس المقرض حسب شروط مختلفة تماما او عند تعديل شروط التزام حالي بشكل جوهري، فإن مثل هذا

الاستبدال أو التعديل يتم التعامل معه كإلغاء قيد للالتزام المالي الأصلي مع الاعتراف بالالتزام الجديد. يتم تسجيل الفرق ما بين القيم الدفترية ذات الصلة في الربح أو الخسارة.

- مقاصة الأدوات المالية (المقاصة بين الموجودات والمطلوبات المالية)

يتم مقاصة الموجودات المالية والمطلوبات المالية وتسجل بالصافي في قائمة المركز المالي فقط عندما يتم استيفاء الشرطين التاليين:

١. يمتلك الصندوق حاليًا حقًا قانونيًا نظاميًا لعمل المقاصة بين المبالغ المعترف بها في الموجودات والمطلوبات.
٢. وجود نية لدى إدارة الصندوق بالتسوية على أساس الصافي، أو الاعتراف بالأصل وتسوية الالتزام في آنٍ واحد.

- تقييم نموذج الأعمال

- يقوم الصندوق بتقييم الهدف من نموذج الأعمال الذي يتم فيه الاحتفاظ بالأصل على مستوى المحفظة لأن ذلك أفضل طريقة لإدارة الأعمال يتم تقديم هذه المعلومات إلى الإدارة. تشمل المعلومات التي يتم أخذها بعين الاعتبار على:
 - السياسات والأهداف الموضوعة للمحفظة وتطبيق تلك السياسات عملياً. وبشكل خاص، تركيز استراتيجية الإدارة على تحقيق الإيرادات المتعاقد عليها، والحفاظ على معدل ربح معين، ومطابقة مدة هذه الموجودات المالية مع مدة المطلوبات المالية التي تمولها تلك الموجودات أو تحقيق التدفقات النقدية من خلال بيع الموجودات.
 - كيف يتم تقييم أداء المحفظة ورفع تقرير بذلك إلى مديري الصندوق؛
 - المخاطر التي تؤثر على أداء نموذج الأعمال (والموجودات المالية المحتفظ بها ضمن نموذج الأعمال) وكيفية إدارة هذه المخاطر؛
 - كيفية تعويض المدراء، أي إذا ما استند التعويض على القيمة العادلة للموجودات التي تمت إدارتها أو التدفقات النقدية التعاقدية التي تم تحصيلها، و.
 - تكرار وحجم وتوقيت المبيعات في الفترات السابقة، وأسباب تلك المبيعات والتوقعات بشأن نشاط المبيعات المستقبلية. ومع ذلك، فإن تلك المبيعات لا يمكن أخذها بالحسبان بمفردها، ولكن كجزء من التقييم الكلي لكيفية تحقيق أهداف الصندوق لإدارة الموجودات المالية وكيفية تحقيق التدفقات النقدية.
- يتم قياس الموجودات المالية المحتفظ بها بغرض المتاجرة، إن وجدت، والتي يتم تقييم أداؤها على أساس القيمة العادلة وادراجها ضمن الموجودات المالية بالقيمة العادلة من خلال الربح أو الخسارة لأنها غير محتفظ بها لتحصيل تدفقات نقدية تعاقدية كما لا يتم الاحتفاظ بها لتحصيل تدفقات نقدية تعاقدية وبيع الموجودات المالية.
- يعتمد تقييم نموذج الأعمال على تصورات متوقعة بشكل معقول دون وضع تصورات "أسوأ حالة" أو "حالة الضغط" في الاعتبار. إذا تم تحقيق التدفقات النقدية بعد الاعتراف الأولي بشكل مختلف عن

توقعات الصندوق الأصلية، فإن الصندوق لا يغير تصنيف الموجودات المالية المتبقية المحتفظ بها ضمن ذلك النموذج للأعمال، ولكنه يستخدم هذه المعلومات للمضي قدماً عند تقييم الأصل المالي المكون حديثاً أو المشتري حديثاً.

- تقييم ما إذا كانت التدفقات النقدية التعاقدية فقط مدفوعات لأصل المبلغ والفائدة

لأغراض هذا التقييم، يمثل "المبلغ الأصلي" القيمة الدفترية للموجودات المالية في تاريخ الإثبات الأولي. أما "الفائدة" فتمثل التعويض مقابل القيمة الزمنية للنقود ومقابل المخاطر الائتمانية الأخرى المتعلقة بالمبلغ الأصلي القائم خلال فترة ما، أو تكاليف الإقراض الأساسية الأخرى (مثل مخاطر السيولة والتكاليف الإدارية)، وكذلك على أنها هامش ربح.

وعند تقييم فيما إذا كانت التدفقات النقدية التعاقدية تمثل فقط دفعات من المبلغ الأصلي والفائدة، فإن الصندوق يأخذ بعين الاعتبار الشروط التعاقدية للأداة. ويشمل ذلك فيما إذا كان الأصل المالي يشتمل على شرط تعاقدى يمكن أن يغير توقيت أو مبلغ التدفقات النقدية التي ال تستوفي هذا الشرط.

ولإجراء هذا التقييم، يأخذ الصندوق بعين الاعتبار ما يلي:

- الأحداث المحتملة التي تغير من مبلغ وتوقيت التدفقات النقدية؛

- خصائص الرفع المالي؛

- الدفع مقدماً وشروط التمديد؛

- الشروط التي تحد من مطالبة الصندوق بالتدفقات النقدية من الموجودات المحددة (مثال، ترتيبات الأصل بدون حق الرجوع)؛

- الخصائص التي تعدل العرض مقابل القيمة الزمنية للنقود مثل إعادة تعديل أسعار.

ح- تحقق الإيرادات

- يتم إثبات وقياس الإيرادات الناشئة عن العقود وفقاً لمتطلبات المعيار الدولي للتقارير المالية رقم (١٥) ما لم تكن هذه العقود ضمن نطاق معايير أخرى.

- ويحدد المعيار نمودجا شاملا واحدا للمحاسبة على الإيرادات من العقود مع العملاء ويعتمد المعيار على خمس خطوات للاعتراف بالإيرادات الناشئة عن العقود مع العملاء ، حيث يتم إدراج الإيرادات بالمبلغ الذي يعكس الثمن الذي تتوقع المنشأة الحصول عليه مقابل تحويل الخدمات إلى العميل وتشمل هذه الخطوات :

- الخطوة (١): تحديد العقد مع العميل: العقد هو اتفاق بين طرفين أو أكثر ينتج عنه حقوق والتزامات الزامية ويوضح المعايير التي يجب استيفاؤها لكل عقد
- الخطوة (٢): تحديد التزامات الأداء في العقد: التزام الأداء هو وعد للعميل حسب العقد من اجل الإستثمار في الصناديق للعميل.

- الخطوة (٣): تحديد سعر المعاملة: سعر المعاملة هو الثمن المتوقع من الشركة مقابل الإستثمار في الصناديق المتفق عليها مع العميل، باستثناء المبالغ المحصلة نيابة عن أطراف ثالثة.
 - الخطوة (٤): توزيع سعر المعاملة على التزامات الأداء في العقد: بالنسبة للعقد الذي يحتوي على أكثر من التزام أداء، تقوم الشركة بتوزيع سعر المعاملة على كل التزام أداء بمقدار مبلغ مقدر الثمن المتوقع تحصيله من الإستثمار في الصناديق لقاء تأدية التزام الأداء
 - الخطوة (٥): إدراج الإيرادات عند (أو حينما) يستوفي الصندوق التزام الأداء.
- ويتطلب المعيار من الصندوق ممارسة الإجهادات، اخذا في الاعتبار جميع الحقائق والظروف ذات الصلة عند تطبيق كل خطوة من الخطوات الخمس على العقود مع عملائها. كما يحدد التكاليف الإضافية الناتجة عن الحصول على العقد والتكاليف المرتبطة مباشرة بالوفاء بالعقد.
- يتم قياس الإيراد على أساس العوض المحدد في العقد مع العميل وتستنثى المبالغ التي يتم تحصيلها نيابة عن أطراف أخرى. ويعترف الصندوق بالإيرادات عند تحويل السيطرة على الإستثمارات المقدمة للعميل.
- توقيت الاعتراف بالإيرادات يكون إما عند نقطة زمنية أو على مدى زمني يعتمد على الوفاء بإداء الالتزام عن طريق تحويل السيطرة على تقديم الإستثمار إلى العميل.
- تعترف المنشأة بالإيراد عندما (أو متى) تنفذ أداء الإلتزام، أي عند تحويل " السيطرة " الإستثمار في الصناديق لأداء الإلتزام إلى العميل.
- ويقوم الصندوق وفقا لما هو موضح أعلاه بتحديد الأرباح والخسائر المحققة من الاستثمارات المباعة على أساس متوسط التكلفة، وتسجل توزيعات الأرباح عند ثبوت حق الصندوق في استلام توزيعات الأرباح ويسجل التغير في القيمة السوقية لمحفظة استثمارات الصندوق عن قيمتها الدفترية في قائمة العمليات كأرباح أو خسائر غير محققة.
- وفقاً لقرار هيئة الرقابة الشرعية، في حالة إكتشاف إن اي مصدر من المصادر التي يستثمر فيها الصندوق قد حققت أية إيرادات من مصدر محرم خلال فترة إستثمار الصندوق فيهم، سيقوم المدقق الشرعي بإحتساب مبالغ التطهير من إجمالي أرباح الصندوق وسيقوم مدير الصندوق بإشعار حملة الوحدات بهذه المبالغ في التقارير المرسله إليهم من الصندوق ، كما سيقوم مدير الصندوق بخصم تلك المبالغ من أرباحهم وإيداعها في حساب بنكي يتم فتحه لهذا الغرض لصرفه في أوجه الخير بعد موافقة المستشار الشرعي، يرجع تحديد هذه النسب إلى اخر ميزانية أو مركز مالي مدقق.

خ- تحويل المعاملات بالعملات الأجنبية

- يتم تسجيل المعاملات التي تتم بالعملات الأجنبية بعد تحويلها وفقاً لأسعار الصرف السائدة الى العملة الوظيفية (الريال السعودي) بتاريخ المعاملة، ويتم تحويل أرصدة الأصول والالتزامات ذات الطبيعة النقدية بالعملات الأجنبية إلى الريال السعودي (العملة الوظيفية) بأسعار الصرف السائدة في تاريخ القوائم المالية. يتم الاعتراف بالأرباح والخسائر الناتجة عن التغيرات في أسعار الصرف في الربح أو الخسارة.
- بالنسبة للمعاملات المغطاة (عمليات التحوط (إن وجدت)) يتم تحويل المعاملات بالعملات الأجنبية خلال السنة المالية وتسجل بالريال السعودي على أساس أسعار تحويل ثابتة والتي يتم تحديدها دورياً لإظهار متوسط

الأسعار الآجلة. ويتم تحويل الموجودات والمطلوبات المدرجة بالعملات الأجنبية بتاريخ إعداد قائمة المركز المالي وتسجل بالريال السعودي على أساس أسعار الشراء الآجلة. ويتم الاعتراف بالأرباح والخسائر الناتجة عن التغيرات في أسعار الصرف في الربح أو الخسارة ، كلما كان ذلك ملائما.

- يتم إعادة تحويل البنود غير النقدية التي يتم قياسها بالتكلفة التاريخية لعملة أجنبية باستخدام أسعار الصرف كما في تاريخ المعاملات الأولية ولا يتم تعديلها لاحقا. يتم تحويل البنود غير النقدية التي يتم قياسها بالقيمة العادلة لعملة أجنبية باستخدام أسعار الصرف في التاريخ الذي جرى فيه تحديد القيمة العادلة. يتم التعامل مع الربح أو الخسارة الناشئة عن تحويل البنود غير النقدية التي يتم قياسها بالقيمة العادلة بما يتماشى مع الاعتراف بالربح أو الخسارة من التغيرات في القيمة العادلة للبند ذو الصلة.

د- المخصصات

- تدرج المخصصات عندما يكون لدى الصندوق التزام (قانوني أو ضمني) ناشئ عن حدث سابق ويكون هناك احتمال أن يطلب من الصندوق سداد هذا الالتزام من خلال تدفقات نقدية الموارد إلى خارج الصندوق تجسد منافع اقتصادية ويكون بالإمكان إجراء تقدير يعتد به لمبلغ الالتزام. وحيثما تتوقع إدارة الصندوق سداد بعض أو كامل المخصص -على سبيل المثال- بموجب عقد تأمين، فيتم إدراج السداد كأصل مستقل، ولكن فقط عندما يكون السداد مؤكداً فعليا. يتم عرض المصروف المتعلق بالمخصص في الربح أو الخسارة بعد طرح أي سداد.

- إذا كان تأثير القيمة الزمنية للمال جوهرياً، يتم تحديد المخصصات بخصم التدفقات النقدية المستقبلية المتوقعة بمعدل الخصم الحالي قبل الضريبة الذي يعكس تقييمات السوق الحالية للقيمة الزمنية المال والمخاطر المتعلقة بالالتزام. عند استخدام الخصم يتم تسجيل الزيادة في المخصص نتيجة مرور الوقت كتكلفة تمويل في قائمة الربح أو الخسارة .

- يتم مراجعة المخصصات في تاريخ كل تقرير مالي وتعديل لتعكس أفضل تقدير حالي. إذا لم يعد محتملا تدفق موارد خارجية مطلوبة متضمنة منافع اقتصادية لسداد الالتزام، فإنه يتم عكس المخصص.

ذ- الضرائب / الزكاة

الضريبة أو الزكاة هي التزام على حاملي الوحدات، وبالتالي لا يتم إدراج أي مخصص لهذا الالتزام في هذه القوائم المالية.

ر- الالتزامات والموجودات المحتملة

الالتزامات المحتملة هي التزامات من المحتمل أن تنشأ عن أحداث سابقة ويتأكد وجودها فقط من خلال وقوع أو عدم وقوع واحد أو أكثر من أحداث مستقبلية غير مؤكدة لا تقع ضمن السيطرة الكاملة للصندوق. أو التزام حالي لا يتم اثباته لأن من غير المحتمل ان تكون هناك حاجة لتدفق الموارد لتسوية الالتزام وفي حالة عدم القدرة على قياس مبلغ الالتزام بموثوقية كافية فإن الصندوق لا يثبت الالتزامات المحتملة وانما يفصح عنها في القوائم المالية.

- لا يتم اثبات الموجودات المحتملة في القوائم المالية ، ولكن يفصح عنها عندما يكون من المحتمل تحقيق منافع اقتصادية.

ز- حقوق الملكية العائدة لحاملي الوحدات

تعد حقوق الملكية العائدة إلى حاملي الوحدات على أنها حقوق ملكية وتتكون من وحدات مصورة وأرباح محتفظ بها.

أ) وحدات قابلة للإسترداد

يصنف الصندوق وحداته القابلة للإسترداد كأداة حقوق الملكية إذا كانت الوحدات القابلة للإسترداد تشمل جميع المميزات التالية:

- يسمح لحاملي الوحدة بحصة تناسبية من حقوق ملكية الصندوق في حالة التصفية.
- الأداة في فئة الأدوات التي تعد ثانوية لجميع فئات الأدوات الأخرى.
- إن جميع الأدوات المالية في صنف الأدوات التي تعد ثانوية لجميع فئات الأدوات الأخرى ذات سمات متطابقة.
- لا تتضمن الأداة أي إلتزام تعاقدي بتسليم نقد أو أي أصل مالي اخر غير حقوق حاملي الوحدات في الأسهم لحقوق ملكية الصندوق.
- يستند إجمالي التدفقات النقدية المتوقعة السنوية إلى الأدوات على مدى عمر الأداة إلى حد كبير على الربح أو الخسارة والتغير في حقوق الملكية المعترف بها أو التغير في القيمة العادلة لحقوق الملكية المعترف بها وغير المعترف بها للصندوق على مدى عمر الأداة.

تطابق الوحدات المشاركة في الصندوق القابلة للإسترداد بتعريف الأدوات القابلة للتسوية المصنفة كأدوات حقوق ملكية بموجب معيار المحاسبة الدولي ١٦-٣٢ أ - ب، وتبعاً لذلك، يتم تصنيفها كأدوات حقوق ملكية.

يقوم الصندوق باستمرار بتقييم تصنيف الوحدات القابلة للإسترداد. إذا توقفت الوحدات عن الإستيفاء بأي من الخصائص أو إستيفاء جميع الشروط المنصوص عليها في الفقرتين ١٦ أ و ١٦ ب من المعيار المحاسبي الدولي رقم ٣٢، فيقوم الصندوق بإعادة تصنيفها لمطلوبات مالية وقياسها بالقيمة العادلة في تاريخ إعادة التصنيف، مع أي إختلافات من القيمة الدفترية السابقة تثبت في حقوق الملكية العائدة إلى الحاملي الوحدات. وفي حالة إستيفاء الوحدات بعد ذلك جميع الخصائص وإستيفاء الشروط المنصوص عليها في الفقرتين ١٦ أ و ١٦ ب من المعيار المحاسبي الدولي رقم ٣٢، سيقوم الصندوق بإعادة تصنيفها كأدوات حقوق ملكية وقياسها بالقيمة الدفترية للمطلوبات من تاريخ إعادة التصنيف. يتم إحتساب اشتراك واسترداد الوحدات القابلة للإسترداد كمعاملات حقوق ملكية طالما تم تصنيف الوحدات لحقوق ملكية.

تصنف توزيعات الصندوق على أنها توزيعات أرباح مدفوعة في قائمة التغيرات في صافي الموجودات العائدة لحاملي الوحدات.

ب) التداول بالوحدات

إن وحدات الصندوق متاحة للشراء فقط في المملكة العربية السعودية من قبل أشخاص طبيعيين أو معنويين. يتم تحديد قيمة حقوق ملكية الصندوق في نهاية كل يوم عمل، ووفقاً لإغلاق نفس اليوم ("يوم التقييم") بقيمة صافي قيمة الموجودات (القيمة العادلة لإجمالي الموجودات ناقصاً المطلوبات على العدد الإجمالي للوحدات القائمة في يوم التقييم ذي الصلة.

٥. الأحكام والتقديرات والافتراضات المحاسبية الهامة

يتطلب إعداد القوائم المالية من الإدارة عمل أحكام وتقديرات وافتراضات تؤثر على مبالغ الإيرادات والمصروفات والموجودات والمطلوبات المصرح عنها والافصاح عن المطلوبات المحتملة كما في تاريخ التقرير المالي. إلا أن عدم التأكد بشأن هذه الافتراضات والتقديرات يمكن أن يؤدي إلى نتائج قد تتطلب تعديلاً جوهرياً على القيمة الدفترية للموجودات أو المطلوبات التي ستتأثر في الفترات المستقبلية. تستند هذه التقديرات والافتراضات إلى الخبرة وعوامل أخرى مختلفة يعتقد أنها معقولة في ظل الظروف الموجودة وتستخدم للحكم على القيم الدفترية للموجودات والمطلوبات التي يصعب الحصول عليها من مصادر أخرى. تتم مراجعة التقديرات والافتراضات الأساسية بشكل متواصل. يتم تسجيل مراجعة التقديرات المحاسبية في السنة التي يتم فيها مراجعة التقديرات أو في فترة المراجعة والفترات المستقبلية إذا كانت التقديرات المتغيرة تؤثر على الفترات الحالية والمستقبلية.

تم بيان الأحكام والتقديرات والافتراضات المحاسبية الهامة التي لها تأثير جوهري على القوائم المالية كالاتي:

٥-١ الأحكام

- تحديد أسعار المعاملات (إن وجد).

يجب على مدير الصندوق تحديد أسعار المعاملات فيما يتعلق بكل عقد من عقودها مع العملاء. وعند عمل مثل هذا الحكم، يقوم مدير الصندوق بتقييم تأثير أي ثمن متغير في العقد نتيجة للخصومات أو الغرامات، ووجود أي عنصر تمويلي جوهري في العقد وأي ثمن غير نقدي في العقد.

- ولاء كورونا (كوفيد - ١٩)

قام الصندوق بمراجعة المصادر الرئيسية لتقديرات عدم التأكد التي تم الكشف عنها في القوائم المالية على خلفية ولاء كورونا (كوفيد - ١٩). وتعتقد الإدارة بأن جميع المصادر لتقديرات عدم التأكد تظل مماثلة لتلك التي تم الإفصاح عنها في القوائم المالية السنوية ٣١ ديسمبر ٢٠٢٠م. ستستمر الإدارة في مراقبة الوضع وستعكس أي تغييرات مطلوبة في فترة إعداد التقارير المستقبلية - إيضاح (١٥).

٥-٢ التقديرات والافتراضات

الافتراضات والتقديرات غير المؤكدة ذات المخاطر الجوهرية والتي تتسبب في تعديلات هامة على القيمة الدفترية للموجودات والمطلوبات خلال السنة التي تنتهي في ٣١ ديسمبر ٢٠٢١م تم إدراجها في الإيضاحات التالية:

المخصصات والمطلوبات

يتم الاعتراف بالمخصصات والمطلوبات في السنة فقط إلى الحد التي تعتبر فيه الإدارة أنه من المحتمل أن تتوفر فيه تدفقات نقدية مستقبلية للأموال ناتجة من عمليات أو أحداث في الماضي ويمكن تقدير مبلغ التدفق النقدي بصورة موثوق بها. يتم الاعتراف وتحديد مقدار الالتزام يتطلب تطبيق أحكام على الحقائق والظروف الموجودة وهي قد تخضع للتغيير. حيث أن التدفقات النقدية الخارجة الفعلية قد تحدث في سنوات لاحقة فإن القيم الدفترية للمخصصات والمطلوبات تتم مراجعتها بصفة منتظمة وتسويتها لتضع في الاعتبار الحقائق والظروف المتغيرة. سينتج عن التغيير في تقدير المخصص أو المطلوب المعترف به مصروف أو إيراد في قائمة الأرباح والخسائر في السنة التي يحدث فيها التغيير.

انخفاض قيمة الموجودات غير المالية (إن وجد).

يقوم الصندوق بتاريخ كل تقرير مالي بتقييم ما اذا كان هناك مؤشرات على انخفاض قيمة الموجودات غير المالية في تاريخ كل تقرير مالي. يتم اختيار الموجودات غير المالية لتحديد انخفاض القيمة في حال وجود مؤشرات على عدم إمكانية استرداد القيم الدفترية.

عندما يتم احتساب القيمة قيد الاستعمال، تقوم الإدارة بتقييم التدفقات النقدية المستقبلية من الأصل او الوحدة المحققة للنقد وتختار معدل الخصم المناسب لاحتساب القيمة الحالية لهذه التدفقات النقدية.

مبدأ الاستمرارية

قام مدير الصندوق بعمل تقييم لقدرة على الاستمرار على أساس مبدأ الاستمرارية وتوصل الى ان لديه الموارد للاستمرار في نشاطه في المستقبل المنظور. إضافة لذلك، ليست الإدارة على دراية بأي عدم تيقن جوهري قد يلقي بظلال من الشك حول قدرة الصندوق على الاستمرار وفق مبدأ الاستمرارية. وبالتالي، تم الاستمرار في إعداد القوائم المالية على أساس مبدأ الاستمرارية.

انخفاض قيمة الذمم المدينة الأخرى (ان وجد)

يتم تقدير المبالغ غير القابلة للتحويل من الذمم المدينة الأخرى عندما يصبح من غير المحتمل تحصيل كامل المبلغ. تطبق المنشأة نموذج قياس الخسائر الائتمانية فيما يتعلق بانخفاض الذمم المدينة الأخرى.

صندوق الأول للأسهم السعودية

(صندوق أسهم محلي مفتوح مطروح طرحا عاما)

إيضاحات حول القوائم المالية

للسنة المالية المنتهية في ٣١ ديسمبر ٢٠٢١م (بالريال السعودي)

٦. المصروفات

- يدفع الصندوق رسوم إدارة سنوية الي مدير الصندوق نظير إدارته للصندوق قدرها ١.٥ % من صافي قيمة أصول الصندوق.
- إلتزاماً بتعليمات هيئة السوق المالية ، قام مدير الصندوق بتعيين أمين حفظ خارجي شركة فالكم المالية بعقد سنوي بقيمة ٠,٠٥٪ سنويا من قيمة صافي أصول الصندوق وبحد أدنى مبلغ ٢٠,٠٠٠ ريال سعودي وذلك إبتداء من ١ إبريل ٢٠١٨م على أن يتم إحتساب الأتعاب مع كل تقييم.
- يتحمل الصندوق بعض الرسوم والمصاريف التالية التي تحتسب وتدفع طبقا لنشرة الشروط والأحكام أو الإتفاقيات المبرمة مع الجهات المعنية والتي تشمل على سبيل المثال ما يلي:
 - ١- أتعاب المحاسب القانوني.
 - ٢- أتعاب الهيئة الشرعية.
 - ٣- مكافآت أعضاء مجلس إدارة الصندوق.
 - ٤- رسوم نشر معلومات الصندوق على موقع تداول.
 - ٥- رسوم رقابية.
 - ٦- رسوم المراجعة والإفصاح.
 - ٧- مصروفات ورسوم التعامل.
 - ٨- مصروفات أخرى (يجب ألا تتجاوز جميع المصاريف الأخرى نسبة ٠.٧٪ من متوسط حجم الصندوق خلال السنة)

٧. النقد وما في حكمه

٢٠٢٠م	٢٠٢١م	
٦٤٩,٣٧٨	٥٠,٢٩٨	بنوك حسابات جارية
٥٢٦,٣١٦	٩٢٢,٩٣٦	النقد بالمحافظ الإستثمارية
١,١٧٥,٦٩٤	٩٧٣,٢٣٤	

صندوق الأول للأسهم السعودية

(صندوق أسهم محلي مفتوح مطروح طرحا عاما)

إيضاحات حول القوائم المالية

للسنة المالية المنتهية في ٣١ ديسمبر ٢٠٢١ م (بالريال السعودي)

٢٠٢٠ م		٢٠٢١ م		٣١ ديسمبر ٢٠٢٠	٣١ ديسمبر ٢٠٢١	مكان التأسيس	النشاط الرئيسي	البيــــــــان
القيمة العادلة	التكلفة	القيمة العادلة	التكلفة	%	%			
٧,٨٢٢,٣٥٤	٧,٢٢١,٧١٧	-	-	٧٧	-	المملكة العربية السعودية	تداول بالسوق السعودي	إستثمارات في محفظة فالكلم (صفر سهم)
٢,١٧١,٥٥٩	٢,١٥٨,٥٥٥	٩٠٠,٠١٦	٩٠١,٥١٢	٢٣	١٠٠	المملكة العربية السعودية	تداول بالسوق السعودي والسوق الخليجي	إستثمارات في صندوق مرايحات الأول بالريال السعودي(٧٢,٣٩٦ وحدة)
<u>٩,٩٩٣,٩١٣</u>	<u>٩,٣٨٠,٢٧٢</u>	<u>٩٠٠,٠١٦</u>	<u>٩٠١,٥١٢</u>	<u>١٠٠</u>	<u>١٠٠</u>			

يتعرض الصندوق لمخاطر الائتمان ومخاطر السوق وقياس القيمة العادلة وتم توضيح تلك المخاطر في إيضاح رقم (١٣).

صندوق الأول للأسهم السعودية
(صندوق أسهم محلي مفتوح مطروح طرحا عاما)

إيضاحات حول القوائم المالية

للسنة المالية المنتهية في ٣١ ديسمبر ٢٠٢١ م (بالريال السعودي)

٣١ ديسمبر ٢٠٢٠ م	٣١ ديسمبر ٢٠٢١ م	٩. دفعات تحت حساب الإستثمار
-	٢٠٧,٠٢٠	صفقات تحت التسوية*
-	٢٠٧,٠٢٠	الإجمالي
* تتمثل في مشاركة في الإكتتاب في فالكم للخدمات المالية بمبلغ ٦٦,٧٧٠ ريال سعودي، والمشاركة في جاهز للطروحات بمبلغ ١٤٠,٢٥٠ ريال سعودي.		
٢٠٢٠ م	٢٠٢١ م	١٠. مصروفات مستحقة ومطلوبات أخرى
٢١,٠٥٦	١١,٥٠١	أتعاب الحفظ
١٤,٦٩٤	١٠,١٠١	أتعاب الإدارة
١٠,٠٢٧	١٠,٠٢٧	أتعاب الرقابة الشرعية
١٠,٠٠٠	١١,٠٠٠	أتعاب مهنية
٣٣٦	٣٣٦	مطلوبات أخرى
٥٦,١١٣	٤٢,٩٦٥	الإجمالي
٢٠٢٠ م	٢٠٢١ م	١١. التعامل في الوحدات
٥٩٨,٢١٨	٥٩٣,٩٩٧	فيما يلي ملخص المعاملات في الوحدات: الوحدات في بداية السنة (وحدة)
-	٨٧,٠١٧	صافي الزيادة (النقص) في الوحدات الوحدات المصدرة (وحدة)
(٤,٢٢١)	(٦٠٠,٧٨٣)	الوحدات المستردة (وحدة)
٥٩٣,٩٩٧	٨٠,٢٣١	الوحدات في نهاية السنة (وحدة)

صندوق الأول للأسهم السعودية

(صندوق أسهم محلي مفتوح مطروح طرحا عاما)

إيضاحات حول القوائم المالية

للسنة المالية المنتهية في ٣١ ديسمبر ٢٠٢١ م (بالريال السعودي)

١٢. أطراف ذات علاقة

تمثل الجهات ذات العلاقة مدير الصندوق وبعض الصناديق الأخرى التي تدار بواسطة مدير الصندوق. جميع معاملات الأطراف ذات علاقة يتم تحديدها على أساس تجاري أو أسعار محددة مسبقاً في شروط وأحكام الصناديق التي يديرها الصندوق. بدون اعطاء او منح اي ضمانات. و فيما يلي تفاصيل المعاملات الرئيسية مع الاطراف ذات العلاقة خلال السنة وأرصدها في نهاية السنة:

الرصيد الختامي		قيمة المعاملات		طبيعة المعاملات	العلاقة	الطرف ذو العلاقة
٢٠٢٠ م	٢٠٢١ م	٢٠٢٠ م	٢٠٢١ م			
		١٥٠,٦٧١	١٠٦,٦٢٥	أتعاب إدارة ومصروفات أخرى	مدير الصندوق	شركة الأول كابيتال *
		(١٤٧,٠٧١)	(١١١ ٢١٨)	تسديدات إلى مدير الصندوق		
١٤,٦٩٤	١٠,١٠١	-	-	قيمة وحدات مستثمرة في الصندوق	مدير الصندوق	شركة الأول كابيتال **
		-	(٣,٤٦٣,٣٣١)	قيمة وحدات مستردة من الصندوق		
٣,٢١٣,٠٠١	-	٣,٥٠٠,٠٠٠	١,٤٥٠,٠٠٠	قيمة وحدات مستثمرة في الصندوق	صناديق أخرى	صناديق مرابحات مدارة من قبل
		١,٣٥٠,٠٠٠	(٢,٧٤٧,٩٨٤)	قيمة وحدات مستردة من الصندوق		مدير الصندوق **
٢,١٧١,٥٥٩	٩٠٠,٠١٦					

* الرصيد المستحق لمدير الصندوق (أتعاب إدارة) ضمن المصروفات المستحقة والمطلوبات الأخرى.

** قيمة رصيد الوحدات (المصدرة والمستردة) ضمن صافي قيمة الموجودات العائدة لحاملي الوحدات نهاية السنة.

١٣. الأدوات المالية - القيم العادلة وإدارة المخاطر

١٣-١ قياس القيمة العادلة للأدوات المالية

القيمة العادلة هي القيمة التي يتم بموجبها بيع موجودات ما أو سداد مطلوبات ما بين أطراف راغبة في ذلك بشروط تعامل عادلة في تاريخ القياس. ضمن تعريف القيمة العادلة يوجد افتراض أن الصندوق هي شركة عاملة مستمرة حيث لا يوجد أي نية أو شرط للحد ماديا من حجم عملياتها أو إجراء معاملة بشروط سلبية.

تعتبر الأداة المالية مدرجة في السوق النشطة إذا كانت الأسعار المدرجة متوفرة بصورة سهلة ومنتظمة من تاجر صرف عملات أجنبية، أو وسيط، أو مجموعة صناعة، أو خدمات تسعير، أو هيئة تنظيمية وأن هذه الأسعار تمثل معاملات سوقية حدثت بصورة فعلية ومنتظمة على أساس تجاري. عند قياس القيمة العادلة، يستخدم الصندوق معلومات سوقية قابلة للملاحظة كلما كان ذلك ممكنا. تصنف القيم العادلة ضمن مستويات مختلفة في تسلسل القيمة العادلة استنادا إلى المدخلات المستخدمة في طرق التقييم كما يلي:

المستوى ١: أسعار مدرجة (غير معدلة) في أسواق نشطة لموجودات أو مطلوبات مماثلة يمكن الحصول عليها في تاريخ القياس.

المستوى ٢: مدخلات عدا الأسعار المدرجة التي تم إدراجها في المستوى ١ وهي قابلة للملاحظة للموجودات أو المطلوبات بصورة مباشرة (مثل الأسعار) أو بصورة غير مباشرة (مشتقة من الأسعار).

المستوى ٣: مدخلات لموجودات أو مطلوبات لا تستند إلى معلومات السوق القابلة للملاحظة (مدخلات غير قابلة للملاحظة).

- إذا كانت المدخلات المستخدمة لقياس القيمة العادلة للأصل أو إلتزام تدرج في مستويات مختلفة من التسلسل الهرمي للقيمة العادلة، فإن قياس القيمة العادلة يتم تصنيفه بالكامل في نفس المستوى من التسلسل الهرمي للقيمة العادلة حيث أن أدنى مستوى للمدخلات يعد جوهريا للقياس بالكامل.
- يعترف الصندوق بالتحويلات بين مستويات التسلسل الهرمي للقيمة العادلة في نهاية فترة التقرير التي حدث فيها التغيير. خلال السنوات المنتهية في ٣١ ديسمبر ٢٠٢١م و ٣١ ديسمبر ٢٠٢٠م، لم تكن هناك تحويلات بين مستويات القيمة العادلة للمستوى الأول والمستوى الثاني.
- حيث يتم تجميع الأدوات المالية للصندوق وفقا لمبدأ التكلفة التاريخية، فيما عدا الاستثمارات ومشتقات الأدوات المالية والمحملة بالقيمة العادلة، قد تنشأ الفروقات بين القيمة الدفترية وتقديرات القيمة العادلة. تعتقد الإدارة أن القيم العادلة لموجودات والمطلوبات المالية للصندوق لا تختلف جوهريا عن قيمتها الدفترية.

صندوق الأول للأسهم السعودية

(صندوق أسهم محلي مفتوح مطروح طرحا عاما)

إيضاحات حول القوائم المالية

للسنة المالية المنتهية في ٣١ ديسمبر ٢٠٢١م (بالريال السعودي)

يظهر الجدول أدناه القيم الدفترية والقيم العادلة للموجودات المالية والمطلوبات المالية بما في ذلك مستوياتها في تسلسل القيمة العادلة. وهي لا تشمل معلومات القيمة العادلة للموجودات المالية والمطلوبات المالية التي لا تقاس بالقيمة العادلة إذا كانت القيمة الدفترية تقارب القيمة العادلة بصورة معقولة.

٣١ ديسمبر ٢٠٢١م		
الإجمالي	التكلفة المطفأة	القيمة الدفترية القيمة العادلة من خلال الربح أو الخسارة
		موجودات مالية يتم قياسها بالقيمة العادلة
٩٠٠,٠١٦	-	موجودات مالية بالقيمة العادلة خلال الأرباح والخسارة
٩٧٣,٢٣٤	٩٧٣,٢٣٤	موجودات مالية غير مقاسة بالقيمة العادلة
		النقد وما يعادل النقد
١,٨٧٣,٢٥٠	٩٧٣,٢٣٤	٩٠٠,٠١٦
		المطلوبات المالية المقاسة بالقيمة العادلة
		لا يوجد
		المطلوبات المالية غير مقاسة بالقيمة العادلة
٤٢,٩٦٥	٤٢,٩٦٥	مصرفات مستحقة ومطلوبات أخرى
٤٢,٩٦٥	٤٢,٩٦٥	-

القيمة العادلة		
المستوى ٣	المستوى ٢	المستوى ١
		موجودات مالية يتم قياسها بالقيمة العادلة
-	-	موجودات مالية بالقيمة العادلة خلال الأرباح والخسارة
-	-	٩٠٠,٠١٦
-	-	٩٠٠,٠١٦

١٣-٢ إدارة المخاطر المالية

المخاطر جزء من أنشطة الصندوق وتدار من خلال آلية متواصلة تتكون من تحديد المخاطر ثم تقييمها ثم متابعتها وفقا للقيود والضوابط الأخرى المعتمدة. إن عملية إدارة المخاطر ضرورية بالنسبة لقدرة الصندوق على تحقيق أرباح. وتعرض أنشطة الصندوق لمخاطر مالية متنوعة مثل مخاطر الائتمان ومخاطر السيولة ومخاطر أسعار السوق.

أ. مخاطر الائتمان

تمثل مخاطر الائتمان عدم مقدرة طرف ما على الوفاء بالتزاماته مما يؤدي إلى تكبد الطرف الآخر لخسارة مالية. يتعرض الصندوق لمخاطر الائتمان على أرصدها البنكية والمبالغ المستحقة من الأطراف ذات العلاقة. إن الصندوق معرض لمخاطر الائتمان على الاستثمارات ويعمل الصندوق على الحد من مخاطر الائتمان عن طريق مراقبة هذه المخاطر باستمرار والحد من التعامل مع الجهات ذات المخاطر العالية والقيام بتقييم ملاءة الجهات التي يتم التعامل معها.

- إن إجمالي الحد الأقصى للتعرض لمخاطر الائتمان في الصندوق هي القيمة الدفترية وهي كما في تاريخ التقرير كما يلي :

٣١ ديسمبر ٢٠٢٠	٣١ ديسمبر ٢٠٢١	
ريال سعودي	ريال سعودي	
٩,٩٩٣,٩١٣	٩٠٠,٠١٦	إستثمارات بالقيمة العادلة من خلال الربح او الخسارة
١,١٧٥,٦٩٤	٩٧٣,٢٣٤	نقد وأرصدة لدى البنوك

الاستثمارات

يحد الصندوق من تعرضه لمخاطر الائتمان من خلال الاستثمار في الأوراق المالية للأموال التي يديرها الصندوق ويسعي الصندوق الي ادارة تعرضه للمخاطر الائتمانية من خلال تنوع أنشطة الاستثمارات لضمان عدم تركيز المخاطر. إن الحد الأقصى للتعرض لمخاطر الائتمان للاستثمارات المصنفة كمتاحة للبيع والقيمة العادلة من خلال الأرباح والخسائر في تاريخ التقرير هي القيمة الدفترية. جميع هذه الاستثمارات موجودة في كيانات أو صناديق تعمل داخل المملكة العربية السعودية. لم يتم الصندوق بتسجيل اي مخصص لانخفاض في القيمة لأن إدارة الصندوق تعتقد أنها قابلة للاسترداد بالكامل.

النقد وما يعادل النقد

يحتفظ الصندوق بالنقد والنقد المعادل بمبلغ ٩٧٣,٢٣٤ ريال سعودي في ٣١ ديسمبر ٢٠٢١م (١,١٧٥,٦٩٤ ريال سعودي في ٣١ ديسمبر ٢٠٢٠م). يتم الاحتفاظ بالنقد والنقد المعادل لدى البنوك ذات السمعة الجيدة في المملكة العربية السعودية مع تصنيفات ائتمانية عالية، والتي يتم تصنيفها من BBB + إلى A-، لذلك، تعتقد الإدارة أن مخاطر الائتمان فيما يتعلق بهذه الأرصدة هي ضمن الحد الأدنى.

صندوق الأول للأسهم السعودية

(صندوق أسهم محلي مفتوح مطروح طرحا عاما)

إيضاحات حول القوائم المالية

للسنة المالية المنتهية في ٣١ ديسمبر ٢٠٢١م (بالريال السعودي)

ب. مخاطر السيولة

مخاطر السيولة هي مخاطر مواجهة الصندوق صعوبة توفير الأموال لمقابلة الالتزامات المتعلقة بالأدوات المالية. قد تنشأ مخاطر السيولة عن عدم القدرة علي بيع اصل مالي بسرعة بمبلغ يقارب قيمته العادلة. بالإضافة الي ذلك يقوم الصندوق بإدارة مخاطر السيولة بصورة منتظمة والتأكد من وجود أموال كافية للوفاء بأية التزامات مستقبلية.

٣١ ديسمبر ٢٠٢١م

أكثر من سنة	عند الطلب أو أقل من سنة واحدة	القيمة الدفترية
-	٤٢,٩٦٥	٤٢,٩٦٥
-	٤٢,٩٦٥	٤٢,٩٦٥

المطلوبات المالية غير المشتقة:

مصرفات مستحقة ومطلوبات أخرى

٣١ ديسمبر ٢٠٢٠م

أكثر من سنة	عند الطلب أو أقل من سنة واحدة	القيمة الدفترية
-	٥٦,١١٣	٥٦,١١٣
-	٥٦,١١٣	٥٦,١١٣

المطلوبات المالية غير المشتقة:

مصرفات مستحقة ومطلوبات أخرى

تنص شروط وأحكام الصندوق على الاشتراكات في الوحدات واستردادها في كل يوم تعامل ولذا فهو معرض لمخاطر السيولة لمقابلة الاسترداد التي يقوم بها حملة الوحدات في أي وقت. وضع مدير الصندوق بعض الإرشادات فيما يتعلق بمدة الاستحقاق والسيولة بالنسبة للصندوق لتأمين توفر أموال كافية لمقابلة أي التزامات حال نشوئها. تتم إدارة مخاطر السيولة وذلك بمراقبتها بصورة منتظمة لضمان توفر الأموال اللازمة والتسهيلات البنكية والتسهيلات الائتمانية الأخرى للوفاء بالالتزامات المستقبلية للصندوق.

ت. مخاطر السوق

مخاطر السوق هي مخاطر التذبذب في أداة مالية ما بسبب التغيرات في الأسعار السائدة في السوق مثل أسعار صرف العملات الأجنبية ومعدلات الفوائد وأسعار الأسهم مما يؤثر على دخل الصندوق أو قيمة ما يمتلكه من أدوات مالية. تهدف إدارة مخاطر السوق إلى إدارة التعرض لمخاطر السوق والسيطرة عليها ضمن الحدود المقبولة مع تعظيم العوائد.

ث. مخاطر العملة

تمثل مخاطر العملات المخاطر الناجمة عن تذبذب قيمة أداة مالية ما نتيجة للتغيرات في أسعار الصرف الأجنبي. تنشأ مخاطر العملات عند إدراج المعاملات التجارية المستقبلية والموجودات والمطلوبات المعترف بهما بعملة تختلف عن عملة الصندوق إن استثمارات الصندوق مستثمرة بعملة التشغيلية وبالتالي لا يوجد مخاطر عملة.

إدارة رأس المال

- تكمن سياسة إدارة الصندوق في الحفاظ على قاعدة رأس مال كافية من أجل الحفاظ على ثقة المستثمر والدائن والسوق والمحافظة على التطوير المستقبلي لأعماله، تراقب إدارة الصندوق العائد على رأس المال المستخدم ومستوى الأرباح الموزعة على مالكي الوحدات.
- ويهدف الصندوق عند إدارة رأس المال إلى ما يلي:
 ١. حماية قدرة الصندوق على الاستمرار كمنشأة عاملة بحيث يمكنها الاستمرار في توفير العوائد لمالكي الوحدات.
 ٢. توفير عائد كافي لمالكي الوحدات.
- فيما يلي تحليلاً بنسب صافي الدين المعدل للصندوق إلى رأس المال المعدل في نهاية السنة المالية:

البيان	
٣١ ديسمبر ٢٠٢١	٣١ ديسمبر ٢٠٢٠
ريال سعودي	ريال سعودي
إجمالي المطلوبات	٤٢,٩٦٥
ناقصا : نقدية وأرصدة لدى البنوك	(٩٧٣,٢٣٤)
صافي الدين المعدل	(٩٣٠,٢٦٩)
صافي الموجودات العائدة لمالكي الوحدات	١١,١١٤,١٨٩
نسبة الدين إلى رأس المال المعدل	% ١٠
	% ٤٥.٦

١٤. أحداث لاحقة

تعتقد الإدارة بعدم وجود أحداث لاحقة هامة منذ نهاية السنة والتي قد تؤثر على المركز المالي للصندوق الظاهر في هذه القوائم المالية.

١٥. أحداث هامة

تم تأكيد وجود فيروس تاجي جديد (*Covid-19*) في أواخر عام ٢٠١٩م وانتشر أوائل عام ٢٠٢١ في جميع أنحاء العالم ولا يزال مستمر حتى عام ٢٠٢٢م، مما تسبب في اضطرابات في الأنشطة التجارية والنشاط الاقتصادي. تعتبر إدارة الصندوق أن هذا التفشي حدث غير قابل للتعديل في الميزانية العمومية. نظرًا لأن الوضع متقلب وسريع التطور، ومع ذلك، لا يتوقع أن يكون لهذه الأحداث أثر جوهري على قدرة الصندوق على الاستمرار في العمل وفقًا لمبدأ الاستمرارية حيث أن الصندوق لديه سيولة كافية متاحة لمواصلة الوفاء بالتزاماته المالية في المستقبل المنظور عند استحقاقها.

١٦. آخر يوم للتقييم

آخر يوم للتقييم هو يوم الخميس الموافق ٣٠ ديسمبر ٢٠٢١م (٢٠٢٠: الخميس الموافق ٣١ ديسمبر ٢٠٢٠م).

١٧. اعتماد القوائم المالية

تم اعتماد القوائم المالية من قبل مدير الصندوق في ١٤/٠٣/٢٠٢٢م (الموافق ١١/٠٨/١٤٤٣هـ).

شركة الأول كابيتال (شركة مساهمة مغلقة سعودية) ترخيص هيئة السوق المالية رقم (14178-37)
المركز الرئيسي جدة ، مركزين حمران ، الطابق الثاني ، شارع الأمير محمد بن عبد العزيز (التحلية سابقاً)
هاتف: 2842321 - 2842150 (12) +966 فاكس: 2840335 (12) +966 ص.ب 51536 جدة 21553, المملكة العربية السعودية

www.alawwalcapital.com

