

# التقرير السنوي لصندوق مرابحات الأول بالريال السعودي للعام 2017م



# معلومات صندوق الاستثمار



## أولاً: اسم الصندوق

صندوق مرابحات الأول بالريال السعودي

## ثانياً: أهداف وسياسة الصندوق الاستثمارية وممارساته

تتمثل أهداف صندوق مرابحات الأول بالريال السعودي في تنمية رأس المال من خلال تحقيق عوائد تزيد عن المؤشر المقارن للصندوق (وهو سايبور شهر) مع السعي للمحافظة على رأس المال بالصندوق، والإبقاء على مستوى مخاطر منخفض، وذلك من خلال تنوع محفظة استثمارات الصندوق في استثمارات منخفضة المخاطر وعالية السيولة بالريال السعودي.

إن الصندوق من النوع (المفتوح) أي أنه بإمكان أي مستثمر الاشتراك والاسترداد خلال فترة عمر الصندوق. وسيقوم الصندوق بإضافة الأرباح المستحقة إلى حسابات مالكي الوحدات على هيئة وحدات إضافية ليتم إعادة استثمارها في الصندوق حسب طلبهم.

- يستثمر الصندوق أصوله في صفقات المربحة في السلع من خلال إدارات الخزينة بالبنوك المحلية والخليجية، وفي الصكوك الإسلامية، وفي صناديق المربحة لدى الشركات المالية المرخصة.
- يجوز لمدير الصندوق الاستثمار بما لا يتجاوز 25 % من قيمة أصول الصندوق في الصكوك وصناديق الصكوك المتوافقة مع المعايير الشرعية.
- لن يقوم مدير الصندوق بتملك وحدات صندوق استثمار آخر إذا تجاوز إجمالي الوحدات التي تم تملكها ما نسبته (10%) من صافي قيمة أصول الصندوق الذي تم تملك وحداته.
- التنوع في أصول محفظة الصندوق وإتباع سياسة حذرة في الاستثمار لتجنب المخاطر وتحقيق أفضل عائد ممكن.
- تحديث خطط الاستثمار بشكل دوري بناءً على الأداء التاريخي للصندوق وإتباع آلية اتخاذ القرارات.
- توفير السيولة المطلوبة بشكل متواصل لمواجهة طلبات الاسترداد المحتملة.
- إعادة استثمار الأرباح المحققة من استثمارات الصندوق حسب استراتيجيته الاستثمارية.
- لن يلجأ الصندوق للاقتراض إلا في حالات الضرورة القصوى التي يقرها مجلس إدارة الصندوق، وفي هذه الحالة يتم الحصول على تمويل إسلامي بما لا يتجاوز ما نسبته (10%) من قيمة أصول الصندوق.
- سيعمل مدير الصندوق على التأكد بشكل دوري من التزام جميع استثمارات الصندوق بالمعايير المتبعة في تقرير أهلية الاستثمارات وفقاً لمبادئ الشريعة الإسلامية.
- يحق لمدير الصندوق استثمار جزء من أصول الصندوق في الدول الخليجية (خارج السعودية) التي تتمتع بمناخ استثماري آمن، وبشرط أن لا تتجاوز استثمارات الصندوق المباشرة في الدول الخليجية نسبة 10 % من قيمة أصول الصندوق.

## أهداف الصندوق

## سياسة الصندوق الاستثمارية

## ثالثاً: سياسة توزيع الدخل والأرباح

لا تنطبق

## رابعاً: بيان إتاحة التقارير

- جميع التقارير الخاصة للصندوق متاحة لعملاء الصندوق عند الطلب وبدون أي مقابل

# أداء الصندوق



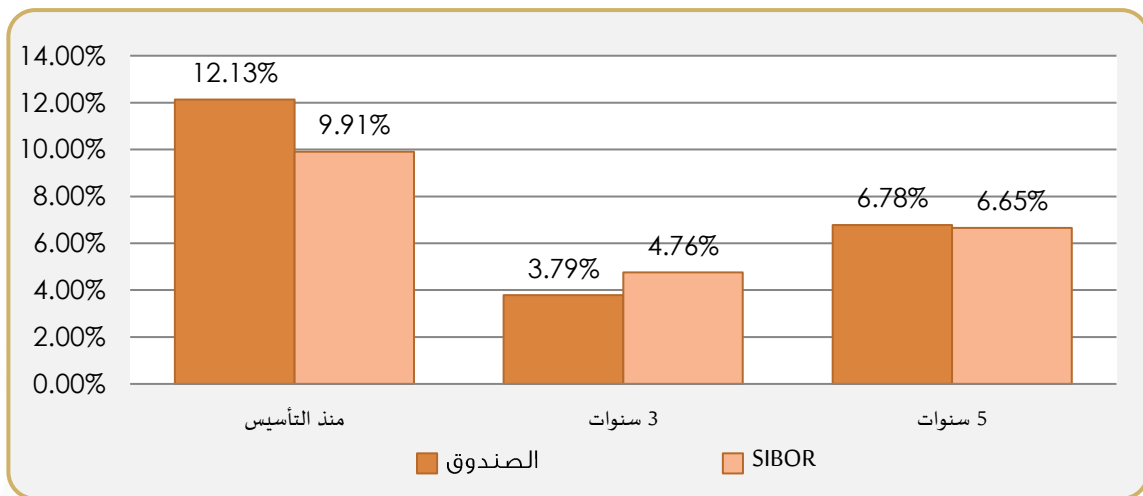
أولاً: يوضح الجدول أدناه مقارنة لأداء الصندوق لأخر ثلاث سنوات

| سنة 2017    |       | سنة 2016       |       | سنة 2015       |       | المتغير | السنة   |
|-------------|-------|----------------|-------|----------------|-------|---------|---|
| 302,398,914 |       | 305,750,460.00 |       | 299,721,940.00 |       | أ       | صافي قيمة أصول الصندوق نهاية كل سنة                 |
| 11.21       |       | 11.05          |       | 10.81          |       | ب       | صافي قيمة أصول الصندوق لكل وحدة نهاية كل سنة        |
| اعلى        | اقل   | اعلى           | أقل   | اعلى           | اقل   | ج       | اعلى واقل صافي قيمة أصول الصندوق لكل وحدة عن كل سنة |
| 11.21       | 11.05 | 11.05          | 10.80 | 10.80          | 10.66 |         |   |
| 26,971,470  |       | 27,667,464.00  |       | 27,738,276.00  |       | د       | عدد الوحدات المصدرة نهاية كل سنة                    |
| لا ينطبق    |       | لا ينطبق       |       | لا ينطبق       |       | هـ      | قيمة الأرباح الموزعة لكل وحدة                       |
| %0.69       |       | %0.52          |       | %0.46          |       | و       | نسبة المصروفات                                      |

ثانياً: سجل أداء الصندوق

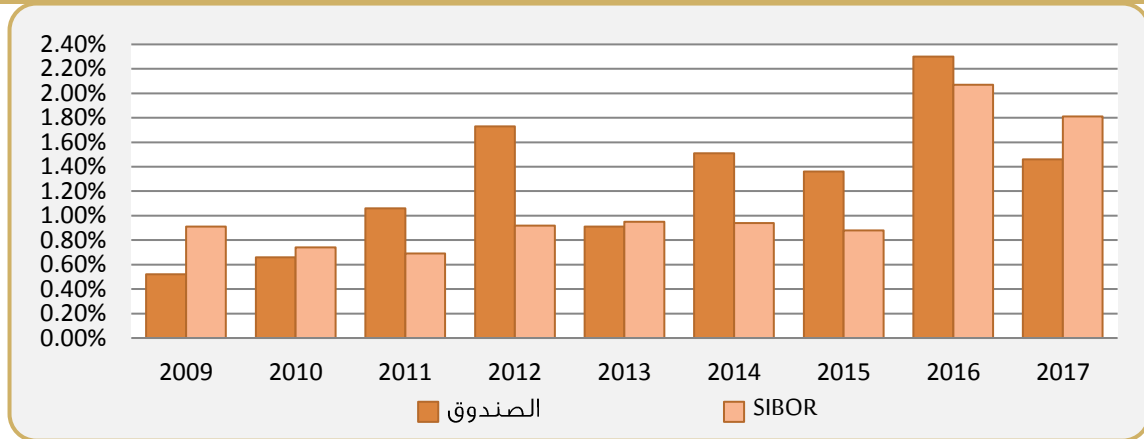
أ- العائد الإجمالي منذ التأسيس وثلاث سنوات وخمس سنوات

| المدة   | منذ التأسيس | 3 سنوات | 5 سنوات |
|---------|-------------|---------|---------|
| الصندوق | %12.13      | %3.79   | %6.78   |
| SIBOR   | %9.91       | %4.76   | %6.65   |



ب- العائد الإجمالي لكل سنة منذ التأسيس

| السنة   | م2009 | م2010 | م2011 | م2012 | م2013 | م2014 | م2015 | م2016 | م2017 |
|---------|-------|-------|-------|-------|-------|-------|-------|-------|-------|
| الصندوق | %0.52 | %0.66 | %1.06 | %1.73 | %0.91 | %1.51 | %1.36 | %2.30 | %1.46 |
| SIBOR   | %0.91 | %0.74 | %0.69 | %0.92 | %0.95 | %0.94 | %0.88 | %2.07 | %1.81 |



ج- جدول يوضح الخدمات والعمولات والأتعاب التي تحملها الصندوق خلال عام 2017

| المصروفات لعام 2017 بالريال السعودي | المصروف                                   |
|-------------------------------------|---|
| 1,701,560                           | أتعاب ادارة                               |
| 272,250                             | أتعاب حفظ                                 |
| 7,500                               | مراجعة وافصاح تدفع لهيئة السوق المالية    |
| 30,000                              | مكافأة أعضاء مجلس الصندوق                 |
| 5,000                               | رسوم الإعلان في موقع تداول بيانات الصندوق |
| 17,000                              | رسوم المراجع القانوني                     |
| 4,242                               | رسوم المراجع الشرعي                       |
| 47,340                              | مصاريف أخرى                               |
| 2,084,982                           | اجمالي المصروفات المدفوعة                 |

## ثالثاً: تغييرات جوهرية أثرت على أداء الصندوق

أدى ارتفاع مستوى السيولة النقدية في النظام المصرفي للبنوك السعودية الى انخفاض أسعار السايبور الى أقل من 1.5% بعد أن تجاوزت الـ 2% خلال العام 2016م الأمر الذي أدى الى انخفاض أداء الصندوق عموماً ، هذا ويتوقع أن يتحسن أداء الصندوق تدريجياً بناءً على توجه مؤسسة النقد العربي السعودي برفع أسعار الفائدة خلال العام 2018 م .

## رابعاً: ممارسات التصويت السنوية

لا يوجد

## خامساً: تقرير مجلس إدارة الصندوق السنوي

تم انعقاد اجتماعين لمجلس إدارة الصندوق خلال عام 2017م، حيث انعقد الاجتماع الأول يوم الثلاثاء بتاريخ 1438/07/28هـ الموافق 2017/04/25م، والاجتماع الثاني يوم الإثنين بتاريخ 1439/1/18هـ الموافق 2017/10/9م، وهي تلخص كالتالي:

### أولاً: الحضور في كلا الاجتماعين:

#### • إدارة الالتزام والمخاطر – مراقب المجلس:

الأستاذ/ أحمد محمد العطا -رئيس إدارة الالتزام والمخاطر

#### • سكرتيرة المجلس:

الأستاذة/ رهام صالح سروري

#### • أعضاء مجلس الإدارة:

- الأستاذ/ عدنان محمد تلمساني -رئيس مجلس إدارة الصندوق

- الأستاذ/ عادل محمد صبري -عضو مستقل

- الأستاذ/ عمر محمد هندي -عضو مستقل

- الأستاذ/ سمير عبد الرحمن البحيصي -عضو

- الأستاذ/ خالد محمد باجنيد – عضو

#### • من شركة الأول:

- الأستاذ/ عبدالله وديع سميوة - مدير محافظ

- الأستاذ/ عبد الله عماد العنيزي -محلل مالي

### ثانياً: الموضوعات التي تم مناقشتها خلال الاجتماعين:

#### • مناقشة تقرير مدير الصندوق عن أعمال الصندوق:

- استعراض أداء الصندوق خلال العام 2017م
- أداء أفضل عشرة صناديق
- أداء سايبور ثلاثة أشهر (SIBOR 3 Months).
- صافي موجودات الصندوق.
- توزيع أصول الصندوق حسب الأوعية الاستثمارية
- صفقات المراجحة المحلية والخليجية
- الصكوك.
- صناديق الاستثمار المماثلة.
- الخطط المستقبلية من مدير الصندوق.

### ثالثاً: توصيات وقرارات أعضاء مجلس الإدارة:

- تعديل الإطار التنظيمي للصندوق وذلك بزيادة نسبة الاستثمار في البنوك الخليجية.
- الاستثمار في البنوك بتصنيف BBB وفق آلية معينة تعرض على رئيس المجلس قبل نهاية الأسبوع للاعتماد.
- بحث إمكانية دخول صفقات تمويل مع شركات التأجير التمويلي المرخصة من مؤسسة النقد أو الجهات الرقابية الممثلة لها ومدى توافقها مع لائحة صناديق الاستثمار وشروط وأحكام الصندوق وتقديم تقرير لرئيس المجلس خلال أسبوعين من تاريخه.
- بذل الجهود المكثفة حتى يعود الصندوق كما في السابق ضمن أفضل (10) صناديق أسواق النقد بالمملكة.
- تكثيف الجانب التسويقي لاستقطاب المزيد من الأموال تحت إدارة الصندوق.
- زيادة نسبة الاستثمار في صفقات المربحة المحلية والخليجية مع مراعاة الاستثمار على فترات التي تتجاوز 6 أشهر وذلك لتحقيق عوائد أكبر للصندوق.
- تخفيض نسبة الاستثمار في الصكوك بهدف تخفيض المتوسط المرجح في للصندوق لأقل من 120 يوم وبالتالي إتاحة إمكانية رفع نسبة استثمارات الصندوق في صفقات المربحة قصيرة ومتوسطة الأجل.
- مراعاة عدم وجود سيولة في الصندوق أكثر من مليون ريال سعودي خلال العطلات.
- بيع صك دار الأركان 2022 في أقرب فرصة ممكنة.



# مدير الصندوق



## أولاً: اسم و عنوان مدير الصندوق

شركة الأول كابيتال، سجل تجاري رقم (4030170788) ترخيص هيئة السوق المالية رقم (37-14178)  
جدة - شارع التحلية . مبنى بن حمران التجاري . الدور الثاني, ص.ب: 51536 جدة 21553 المملكة العربية السعودية,  
هاتف: 2842321 (96612+)  
فاكس 2840335 (96612+)  
الموقع الإلكتروني: [www.alawalcapital.com](http://www.alawalcapital.com)



## ثانياً: اسم وعنوان مدير الصندوق من الباطن أو مستشار الاستثمار

لا ينطبق

## ثالثاً: أنشطة الاستثمار خلال الفترة



## رابعاً: تقرير أداء الصندوق خلال الفترة

| أداء الصندوق خلال عام 2017م | المدة   |
|-----------------------------|---------|
| %1.46                       | الصندوق |
| %1.81                       | المؤشر  |

## خامساً: تفاصيل تغييرات شروط وأحكام الصندوق

تم تعديل كلا من:

- 1- تعديل المادة الحادية عشر (المؤشر الإستراتيجي) وتعديل المادة السابعة عشر (المحاسب القانوني وتعديل الأتعاب)) حسب خطابنا المرسل إلى هيئة السوق المالية بتاريخ 1438/05/24 هـ الموافق 2017/02/21م
- 2- تعديل أتعاب الهيئة الشرعية حسب اشعارنا المرسل إلى هيئة السوق المالية بتاريخ 2017/07/11م
- 3- تعديل الرسوم والمصاريف لإضافة رسوم ضريبة القيمة المضافة) حسب اشعارنا المرسل إلى هيئة السوق المالية بتاريخ 2017/11/26م

## سادساً: معلومات إضافية بشأن أنشطة الصندوق خلال الفترة

لا يوجد

## سابعاً: رسوم الإدارة المفروضة على الصندوق لاستثماره في صناديق أخرى

| اسم الصندوق                           | نسبة رسوم الإدارة  |
|---------------------------------------|--|
| فالكلم للمرابحة بالريال السعودي       | 0.50% من صافي قيمة الأصول سنويا  |
| صندوق مسقط المالية لتمويل التجارة     | 0.30% سنويا من صافي قيمة أصول الصندوق، تحتسب يوميا وتخصم بشكل ربع سنوي   |
| صندوق الإنماء للسيولة بالريال السعودي | 20% من عوائد الصندوق الصافية.  |
| المستثمر للمرابحة بالريال             | (12) % سنويا من صافي ارباح الصندوق على أن لا تتجاوز 1% من اجمالي اصول الصندوق  |
| صندوق صائب للمتاجرة بالسلع            | 0.50% سنويا من صافي قيمة الأصول تحسب وتخصم في كل يوم تقويم.  |
| صندوق ميفك للمرابحة بالريال السعودي   | 0.50% سنويا على أساس صافي قيمة الأصول يوميا  |
| صندوق جدوى للمرابحة بالريال السعودي   | 0.50% نظير ادارته للصندوق وتتراكم ي كل يوم تقويم بناء على صافي قيمة الصندوق  |
| صندوق القوافل للمتاجرة بالسلع         | يحتسب الصندوق 15% من العوائد المحققة من الصندوق كرسوم إدارة سنوية يتم احتسابها على أساس يومي وتدفع على أساس ربع سنوي على ان لا تتجاوز هذه الرسوم نسبة 0.75% كعائد سنوي على صافي أصول الصندوق |
| صندوق جدوى للصبوكوك العالمية          | يدفع الصندوق أتعاب ادارة سنوية إلى مدير الصندوق قدرها 1 % نظير إدارته للصندوق، وتحتسب أتعاب الادارة وتتراكم في كل يوم تقويم بناء على قيمة صافي أصول الصندوق.                                 |

ثامناً: العمولات الخاصة التي حصل عليها مدير الصندوق خلال الفترة

لا يوجد

تاسعاً: بيانات أو معلومات أخرى

لا يوجد

# معلومات أمين الحفظ



## أولاً: اسم وعنوان أمين الحفظ

شركة الأول كابيتال، سجل تجاري رقم (4030170788) ترخيص هيئة السوق المالية رقم (37-14178)  
جدة - شارع التحلية - مبنى بن حمران التجاري - الدور الثاني، ص.ب: 51536 جدة 21553 المملكة العربية السعودية،  
هاتف: 2842321 (+96612)  
فاكس 2840335 (+96612)  
الموقع الإلكتروني: [www.alawwalcapital.com](http://www.alawwalcapital.com)



## ثانياً: وصف موجز لواجبات أمين الحفظ ومسؤولياته.

حفظ أصول العقود والاتفاقيات التي يتم إبرامها مع الأطراف الخارجية.

## ثالثاً: إقرار أمين الحفظ



إقرار أمين الحفظ

السادة / مالكي الوحدات  
المحترمين  
السلام عليكم ورحمة الله وبركاته...

بصفتنا أمين الحفظ لصندوق الأول للمرابحات بالريال السعودي نقر بالتزام مدير الصندوق بالتالي:

- إصدار ونقل واسترداد الوحدات بموجب أحكام لائحة صناديق الاستثمار وشروط وأحكام الصندوق.
- تقويم وحساب سعر الوحدات بموجب أحكام لائحة صناديق الاستثمار وشروط وأحكام الصندوق.
- عدم مخالفة أي من قيود وحدود الاستثمار وصلاحيات الاقتراض المعمول بها في لائحة صناديق الاستثمار.

أمين الحفظ  
شركة الأول كابيتال



# المحاسب القانوني



## أولاً: اسم و عنوان المحاسب القانوني

شركة أسامة عبد الله الخريجي  
تليفون: (+96612)6600085  
فاكس: (+96612)6609320  
ص.ب: 15046 جدة 21444 المملكة العربية السعودية  
الموقع الإلكتروني: <http://www.elkhereijcpa.com>



## ثانياً: إقرار المحاسب القانوني.

OSAMA A. EL KHEREIJI & Partner Co.  
Certified Public Accountants & Business Consultants  
Independent Member Firm of  
PrimeGlobal | An Association of Independent Accounting Firms



شركة أسامة عبدالله الخريجي وشريكه  
محاسبون قانونيون واستشاريو أعمال

التاريخ: ١٤٣٩/٠٧/٢٢ هـ

الموافق: ٢٠١٨/٠٤/٠٨ م

المحترمين

السادة / هيئة السوق المالية

السلام عليكم ورحمة الله وبركاته ..

### الموضوع : خطاب تأكيد متطلبات هيئة السوق المالية على بيان المحاسب القانوني

بالإشارة للفقرة الفرعية (٢) من الفقرة (هـ) من الملحق (٥) من لائحة صناديق الاستثمار والتي تسري على بيان المحاسب القانوني في شأن القوائم المالية للصندوق للعام المالي ٢٠١٧م.  
نود إفادتكم بقيامنا بأعمال المراجعة لصندوق مباحثات الأول بالريال السعودي عن السنة المالية المنتهية في ٣١ ديسمبر ٢٠١٧م وإصدار تقرير المراجع المستقل حول القوائم المالية بتاريخ ٠٣/٠٧/٢٠١٨م .  
وبناء على طلب إدارة الصندوق فإننا نؤكد لكم بأن أعمال المراجعة تتضمن الآتي :-  
١٣. أن القوائم المالية أعدت وروجت وفقاً لمعايير المحاسبة الصادرة عن الهيئة السعودية للمحاسبين القانونيين وأحكام لائحة صناديق الاستثمار وشروط وأحكام الصندوق ومذكرة المعلومات .  
١٤. أن القوائم المالية تقدم صورة صحيحة وعادلة لصافي الدخل وصافي الأرباح والخسائر لأصول صندوق الاستثمار عن الفترة المحاسبية لتلك القوائم.  
١٥. أن القوائم المالية تقدم صورة صحيحة وعادلة للمركز المالي لصندوق الاستثمار في نهاية الفترة.

وتقبلوا وافر التحية !!!

عن شركة  
أسامة عبدالله الخريجي وشريكه



أسامة عبدالله الخريجي



# القوائم المالية المدققة لعام 2017م



صندوق مرائب الأول بالريال السعودي

حدة-المملكة العربية السعودية

تقرير المراجع المستقل والقوائم المالية

كما في ٣١ ديسمبر ٢٠١٧م

## تقرير المراجع المستقل إلى مالكي الوحدات حول القوائم المالية إلى السادة / صندوق مرابحات الأول بالريال السعودي (طرح عام)

### تقرير عن مراجعة القوائم المالية

الرأي:

لقد راجعنا القوائم المالية لصندوق مرابحات الأول بالريال السعودي (طرح عام)، ("الصندوق")، والتي تشمل قائمة المركز المالي كما في ٣١ ديسمبر ٢٠١٧م، وقائمة العمليات وقائمة التدفقات النقدية والتغيرات في صافي الموجودات العائدة لمالكي الوحدات للسنة المنتهية في ذلك التاريخ، والإيضاحات المرفقة مع القوائم المالية، بما في ذلك ملخص للسياسات المحاسبية المهمة.

وفي رأينا، فإن القوائم المالية المرفقة تعرض بعدل، من جميع الجوانب الجوهرية، المركز المالي للصندوق كما في ٣١ ديسمبر ٢٠١٧م وأدائه المالي وتدفقاته النقدية للسنة المنتهية في ذلك التاريخ، طبقاً للمعايير المعتمدة في المملكة العربية السعودية والمعايير والإصدارات الأخرى التي تعتمد عليها الهيئة السعودية للمحاسبين القانونيين.

أساس الرأي:

لقد قمنا بالمراجعة وفقاً للمعايير الدولية للمراجعة المعتمدة في المملكة العربية السعودية. ومسؤوليتنا بموجب تلك المعايير تم توضيحها في قسم مسؤوليات المراجع عن مراجعة القوائم المالية في تقريرنا. ونحن مستقلون عن الصندوق طبقاً لقواعد سلوك وأداب المهنة المعتمدة في المملكة العربية السعودية ذات الصلة بمراجعتنا للقوائم المالية. كما وفينا أيضاً بمتطلبات سلوك وأداب المهنة الأخرى طبقاً لتلك القواعد. ونعتقد أن أدلة المراجعة التي حصلنا عليها كافية ومناسبة لتوفير أساس لرأينا في المراجعة.

أمر آخر:

روجعت القوائم المالية لصندوق مرابحات الأول بالريال السعودي عن السنة المالية المنتهية في ٣١ ديسمبر ٢٠١٦م من قبل مراجع آخر، والذي أبدى رأياً مطلقاً في تلك القوائم في ٢٢ فبراير ٢٠١٧م الموافق ٢٥ جمادى الأولى ١٤٣٨هـ.

مسؤوليات الإدارة والمكلفين بالحوكمة عن القوائم المالية:

إن الإدارة هي المسؤولة عن إعداد القوائم المالية وعرضها العادل طبقاً للمعايير المعتمدة في المملكة العربية السعودية، والمعايير والإصدارات الأخرى التي تعتمد عليها الهيئة السعودية للمحاسبين القانونيين وعن الرقابة الداخلية التي تراها الإدارة ضرورية، لتمكينها من إعداد قوائم مالية خالية من تحريفٍ جوهريٍ سواء بسبب غشٍ أو خطأ.

وعند إعداد القوائم المالية، فإن الإدارة هي المسؤولة عن تقدير قدرة الصندوق على البقاء كمنشأة مستمرة وعن الإفصاح بحسب مقتضى الحال، عن الأمور ذات العلاقة بالاستمرارية، واستخدام أساس الاستمرارية في المحاسبة، ما لم تكن هناك نية لتصفية الصندوق أو إيقاف عملياته، أو ليس هناك خيار ملائم بخلاف ذلك.

والمكلفون بالحوكمة هم المسؤولون عن الإشراف على عملية التقرير المالي في الصندوق.

## تتمة) تقرير المراجع المستقل إلى مالكي الوحدات حول القوائم المالية إلى السادة / صندوق مرابحات الأول بالريال السعودي (طرح عام)

### مسؤوليات المراجع عن مراجعة القوائم المالية

تتمثل أهدافنا في الحصول على تأكيد معقول عما إذا كانت القوائم المالية ككل خالية من تحريفٍ جوهري سواء بسبب غش أو خطأ، وإصدار تقرير المراجع الذي يتضمن رأينا. والتأكيد المعقول هو مستوى عالٍ من التأكيد، إلا أنه ليس ضماناً على أن المراجعة التي تم القيام بها وفقاً للمعايير الدولية للمراجعة المعتمدة في المملكة العربية السعودية ستكشف دائماً عن تحريفاً جوهرياً عندما يكون موجوداً. ويمكن أن تنشأ التحريفات عن غش أو خطأ، وتُعد جوهريّة إذا كان يمكن بشكل معقول توقع أنها ستؤثر بمفردها أو في مجموعها، على القرارات الاقتصادية التي يتخذها المستخدمون على أساس هذه القوائم المالية.

وكجزء من المراجعة وفقاً للمعايير الدولية للمراجعة المعتمدة في المملكة العربية السعودية، فإننا نمارس الحكم المهني ونحافظ على نزعة الشك المهني خلال المراجعة، وعلينا أيضاً:

- تحديد مخاطر التحريفات الجوهريّة في القوائم المالية وتقديرها سواء بسبب غش أو خطأ، وتصميم وتنفيذ إجراءات مراجعة استجابةً لتلك المخاطر، والحصول على أدلة مراجعة كافية ومناسبة لتوفير أساس لرأينا. ويعد خطر عدم اكتشاف تحريف جوهري ناتج عن غش أعلى من الخطر الناتج عن خطأ، نظراً لأن الغش قد ينطوي على تواطؤ أو تزوير أو حذف متعمد أو إفادات مضللة أو تجاوز الرقابة الداخلية.
- الحصول على فهم للرقابة الداخلية ذات الصلة بالمراجعة، من أجل تصميم إجراءات مراجعة مناسبة للظروف، وليس بغرض إبداء رأي في فاعلية الرقابة الداخلية للصندوق.
- تقويم مدى مناسبة السياسات المحاسبية المستخدمة، ومدى معقولية التقديرات المحاسبية والإفصاحات ذات العلاقة التي قامت بها الإدارة.
- استنتاج مدى مناسبة استخدام الإدارة لأساس الاستمرارية في المحاسبة، واستناداً إلى أدلة المراجعة التي تم الحصول عليها، ما إذا كان هناك عدم تأكد جوهري ذا علاقة بأحداث أو ظروف قد تثير شكاً كبيراً بشأن قدرة الصندوق على البقاء كمنشأة مستمرة. وإذا خالصنا إلى وجود عدم تأكد جوهري، يكون مطلوباً منا لفت الانتباه في تقريرنا إلى الإفصاحات ذات العلاقة الواردة في القوائم المالية، أو إذا كانت تلك الإفصاحات غير كافية، يتم تعديل رأينا. وتستند استنتاجاتنا إلى أدلة المراجعة التي تم الحصول عليها حتى تاريخ تقرير المراجع. ومع ذلك، فإن الأحداث أو الظروف المستقبلية قد تتسبب في توقف الصندوق عن البقاء كمنشأة مستمرة.
- تقويم العرض الشامل، وهيكل ومحتوى القوائم المالية، بما في ذلك الإفصاحات، وما إذا كانت القوائم المالية تعبر عن المعاملات والأحداث التي تمثلها بطريقة تحقق عرضاً عادلاً.

تتمة) تقرير المراجع المستقل إلى مالكي الوحدات حول القوائم المالية  
إلى السادة / صندوق مرابحات الأول بالريال السعودي (طرح عام)

لقد أبلغنا المكلفين بالحوكمة فيما يتعلق، من بين أمور أخرى، بالنطاق والتوقيت المخطط للمراجعة والنتائج المهمة للمراجعة، بما في ذلك أية أوجه قصور مهمة في الرقابة الداخلية اكتشفناها خلال المراجعة.

لقد زدنا أيضاً المكلفين بالحوكمة ببيان يفيد أننا التزمنا بالمتطلبات الأخلاقية ذات الصلة المتعلقة بالاستقلال، وأبلغناهم بجميع العلاقات والأمور الأخرى، التي قد يعتقد تأثيرها بشكل معقول على استقلالنا، وعندما يكون ذلك منطبقاً، الضمانات ذات العلاقة.

التقرير عن المتطلبات النظامية والتنظيمية الأخرى:

- البيانات الخاصة بالدفاتر مدونة على الحاسب الآلي والقوائم المالية مطابقة لما هو مدون على الحاسب الآلي.

عن / شركة أسامة عبدالله الخريجي وشريكه

أسامة عبد الله الخريجي  
ترخيص رقم (١٥٤)  
بتاريخ ١٤٠٥/٠٤/٢٣ هـ



جدة:

بتاريخ: ٢٠١٨/٠٣/٠٧ م

الموافق: ١٤٣٩/٠٦/١٩ هـ

صندوق مباحات الأول بالريال السعودي ( طرح عام )

قائمة المركز المالي

كما في ٣١ ديسمبر ٢٠١٧م

| ٢٠١٦م              | ٢٠١٧م              | إيضاح | الموجودات                                   |
|--------------------|--------------------|-------|---|
| ريال سعودي         | ريال سعودي         |       |   |
| ١٣١ ٨٦٩ ٥٦١        | ١ ٣٩١ ٩٦٨          | ٥     | النقد لدى البنوك                            |
| ١٧٣ ٩٨٠ ٦٦٣        | ٣٠١ ١٣٩ ٢٧٥        | ٦     | إستثمارات للمتاجرة                          |
| ١٠٧ ٤١٧            | ٩٦ ٦٤٣             |       | إيرادات مستحقة القبض                        |
| <b>٣٠٥ ٩٥٧ ٦٤١</b> | <b>٣٠٢ ٦٢٧ ٨٨٦</b> |       | <b>إجمالي الموجودات</b>                     |
|                    |                    |       | <b>المطلوبات</b>                            |
| ٢٠٧ ١٨٢            | ٢٢٨ ٩٧٢            | ٧     | مصروفات مستحقة وضمم دائنة أخرى              |
| <b>٣٠٥ ٧٥٠ ٤٥٩</b> | <b>٣٠٢ ٣٩٨ ٩١٤</b> |       | <b>صافي الموجودات العائدة لحملة الوحدات</b> |
| ٢٧ ٦٦٧ ٤٦٤         | ٢٦ ٩٧١ ٤٧٠         | ٨     | عدد الوحدات القائمة ( وحدة )                |
| <b>١١,٠٥</b>       | <b>١١,٢١</b>       |       | <b>صافي الموجودات للوحدة (ريال سعودي)</b>   |

\* تُعتبر الإيضاحات المرفقة من رقم ( ١ ) إلى رقم ( ١٢ ) جزءاً لا يتجزأ من هذه القوائم المالية

صندوق مباحات الأول بالريال السعودي (طرح عام)

قائمة العمليات

للسنة المالية المنتهية في ٣١ ديسمبر ٢٠١٧م

| ٢٠١٦م              | ٢٠١٧م              | إيضاح  |
|--------------------|--------------------|--|
| ريال سعودي         | ريال سعودي         |  |
|                    |                    | <b>إيرادات إستثمارات</b>                               |
| ٣ ٣٧٠ ٨٠٣          | ٢ ٩٣٥ ٢٩٥          | أرباح من عقود مباحات                                   |
| ٦٦١ ٢٧٨            | ٩٩٩ ٨٠٥            | أرباح محققة من إستثمارات في صناديق مباحة               |
| ١ ٤٦٢ ٨١٣          | ٢ ٤١٢ ١٢١          | أرباح غير محققة من إستثمارات في صناديق مباحة           |
| ١ ٧٨٧ ٩٦٩          | ٦١٧ ٠٩٥            | إيرادات الصكوك   |
| ٠                  | ٢٥                 | إيرادات أخرى   |
| <b>٧ ٢٨٢ ٨٦٣</b>   | <b>٦ ٩٦٤ ٣٤١</b>   | <b>إجمالي إيرادات إستثمارات</b>                        |
|                    |                    | <b>المصروفات</b>                                       |
| (١ ٢٨٥ ٤٥٢)        | (١ ٧٠١ ٥٦٠)        | أتعاب إدارة  |
| (٢٠٥ ٦٧٢)          | (٢٧٢ ٢٥٠)          | أتعاب حفظ موجودات الصندوق                              |
| (٤٦ ٠٠٠)           | (١٧ ٠٠٠)           | أتعاب مهنية  |
| (٣٠ ٠٠٠)           | (٣٠ ٠٠٠)           | مكافأة إجتماعات مجلس الإدارة                           |
| (٣٤ ١٥٩)           | (٦٤ ١٧٢)           | مصروفات أخرى   |
| <b>(١ ٦٠١ ٢٨٣)</b> | <b>(٢ ٠٨٤ ٩٨٢)</b> | <b>إجمالي المصروفات</b>                                |
| <b>٥ ٦٨١ ٥٨٠</b>   | <b>٤ ٨٧٩ ٣٥٩</b>   | <b>الزيادة في صافي الموجودات العائدة لحملة الوحدات</b> |

٧ و ٤

\* تُعتبر الإيضاحات المرفقة من رقم (١) إلى رقم (١٢) جزء لا يتجزأ من هذه القوائم المالية

صندوق مباحات الأول بالريال السعودي (طرح عام)

قائمة التدفقات النقدية

للسنة المالية المنتهية في ٣١ ديسمبر ٢٠١٧م

| ٢٠١٦م         | ٢٠١٧م         | إيضاح  |
|---------------|---------------|--|
| ريال سعودي    | ريال سعودي    |  |
| ٥ ٦٨١ ٥٨٠     | ٤ ٨٧٩ ٣٥٩     | <b>الأنشطة التشغيلية</b>                             |
|               |               | الزيادة في صافي الموجودات العائدة لحملة الوحدات      |
| (١ ٤٦٢ ٨١٣)   | (٢ ٤١٢ ١٢١)   | <b>تعديل للبند التالي</b>                            |
|               |               | أرباح غير محققة من استثمارات في صناديق مباحة         |
| (٦ ٣٩٠ ١٥١)   | (١٢٤ ٧٤٦ ٤٩١) | التغيرات في الموجودات والمطلوبات التشغيلية:          |
| ٣٠٦ ٠٥٤       | ١٠ ٧٧٤        | إستثمارات  |
| ( ١٤ ٠٩٣)     | ٢١ ٧٩٠        | إيرادات مستحقة القبض                                 |
| (١ ٨٧٩ ٤٢٣)   | (١٢٢ ٢٤٦ ٦٨٩) | نم دائنة ومصروفات مستحقة                             |
|               |               | صافي النقد المستخدم في الأنشطة التشغيلية             |
| ١٥٣ ٩٠٣ ٤٤٥   | ١٦٥ ٧٢٢ ١١٢   | <b>الأنشطة التمويلية</b>                             |
| (١٥٣ ٥٥٦ ٥٠٥) | (١٧٣ ٩٥٣ ٠١٦) | متحصلات من وحدات مباحة                               |
| ٣٤٦ ٩٤٠       | (٨ ٢٣٠ ٩٠٤)   | قيمة الوحدات المستردة                                |
| (١ ٥٣٢ ٤٨٣)   | (١٣٠ ٤٧٧ ٥٩٣) | صافي النقد المستخدم في / المحصل من الأنشطة التمويلية |
| ١٣٣ ٤٠٢ ٠٤٤   | ١٣١ ٨٦٩ ٥٦١   | الزيادة في النقد وما في حكمه                         |
| ١٣١ ٨٦٩ ٥٦١   | ١ ٣٩١ ٩٦٨     | النقد وما في حكمه في بداية السنة                     |
|               |               | النقد وما في حكمه في نهاية السنة                     |

\* تُعتبر الإيضاحات المرفقة من رقم ( ١ ) إلى رقم ( ١٢ ) جزء لا يتجزأ من هذه القوائم المالية



صندوق مباحات الأول بالريال السعودي ( طرح عام )

قائمة التغيرات في صافي الموجودات العائدة لمالكي الوحدات

للسنة المالية المنتهية في ٣١ ديسمبر ٢٠١٧م

| ٢٠١٦م         | ٢٠١٧م         |   |
|---------------|---------------|---|
| ريال سعودي    | ريال سعودي    |   |
| ٢٩٩ ٧٢١ ٩٣٩   | ٣٠٥ ٧٥٠ ٤٥٩   | صافي الموجودات العائدة لحملة الوحدات في بداية السنة |
| ١٥٣ ٩٠٣ ٤٤٥   | ١٦٥ ٧٢٢ ١١٢   | متحصلات من وحدات مياعة                              |
| (١٥٣ ٥٥٦ ٥٠٥) | (١٧٣ ٩٥٣ ٠١٦) | قيمة الوحدات المستردة                               |
| ٣٤٦ ٩٤٠       | (٨ ٢٣٠ ٩٠٤)   |   |
| ٥ ٦٨١ ٥٨٠     | ٤ ٨٧٩ ٣٥٩     | الزيادة في صافي الموجودات العائدة لحملة الوحدات     |
| ٣٠٥ ٧٥٠ ٤٥٩   | ٣٠٢ ٣٩٨ ٩١٤   | صافي الموجودات العائدة لحملة الوحدات في نهاية السنة |

\* تُعتبر الإيضاحات المُرفقة من رقم ( ١ ) إلى رقم ( ١٢ ) جزء لا يتجزأ من هذه القوائم المالية

#### ١. طبيعة الصندوق

صندوق مباحات الأول بالريال السعودي (طرح عام)، (الصندوق) هو صندوق استثماري مفتوح للمشاركة والتخارج يدار من قبل شركة الأول كابيتال (مدير الصندوق) لصالح حملة الوحدات في الصندوق. يهدف الصندوق إلى إتاحة الفرصة للمشاركين فيه للمشاركة الجماعية في صافي أصول وعوائد الصندوق من خلال استثمار موجوداته في عمليات وأوعية قصيرة إلى متوسط الأجل ، وفقاً لنشرة معلومات الصندوق يمكن للصندوق الاستثمار في أوعية استثمارية قصيرة إلى متوسط الأجل وفي عقود صفقات مربحة لتمويل عمليات بيع وشراء سلع محلية ودولية ووحدات صناديق مربحة معتمدة في السوق المحلي وصكوك استثمارية والصناديق المعتمدة الأخرى لمدير الصندوق ، تم اعتماد أحكام وشروط الصندوق من قبل هيئة السوق المالية في ٢٢ ربيع الأول ١٤٣٠هـ (الموافق ١٩ مارس ٢٠٠٩م) ، العملة التي يتم بها عرض القوائم المالية والعمليات التشغيلية للصندوق هي الريال السعودي.

#### ٢. الجهة المنظمة

يخضع الصندوق لنظام صناديق الاستثمار (النظام) الصادر عن هيئة السوق المالية (الهيئة) طبقاً للقرار رقم ٢١٩-١-٢٠٠٦م في ٣ ذو الحجة ١٤٢٧هـ (الموافق ٢٤ ديسمبر ٢٠٠٦م) والذي يحدد بالتفصيل متطلبات تأسيس صناديق الاستثمار وإدارتها وطرح وحداتها وجميع الأنشطة المرتبطة بها في المملكة العربية السعودية.

#### ٣. أساس العرض وأهم السياسات المحاسبية

أعدت القوائم المالية المرفقة وفقاً للمعايير المحاسبية المتعارف عليها في المملكة العربية السعودية الصادرة عن الهيئة السعودية للمحاسبين القانونيين فيما يتعلق بإعداد وعرض القوائم المالية.

#### فيما يلي السياسات المحاسبية الهامة المتبعة:

##### العرف المحاسبي

تعد القوائم المالية وفقاً لمبدأ التكلفة التاريخية فيما عدا الإستثمارات للمتاجرة والتي يتم تقييمها بالقيمة العادلة.

##### النقد وما في حكمه

يتكون النقد وما في حكمه من الأرصدة لدى البنوك واستثمار في مباحات قصيرة الاجل التي يمكن تحويلها فوراً الي مبالغ نقدية معلومة مدة استحقاقها ثلاثة أشهر أو أقل من تاريخ شرائها.

##### إستثمارات للمتاجرة

##### - الإستثمارات في عقود المرابحة

تظهر الإستثمارات في عقود المرابحة بالتكلفة زائداً الربح المستحق

##### - إستثمارات في صناديق مرابحة قصيرة الأجل

تسجل الإستثمارات في صناديق المرابحة قصيرة الأجل في البداية بالتكلفة ويعاد قياسها لاحقاً بالقيمة العادلة و يتم تحديد القيمة العادلة بالرجوع إلى صافي القيمة المعلنة من قبل مدير الصندوق المستثمر فيه وفي حال بيع جزء من الإستثمارات المقتناة يتم إحتساب تكلفة الإستثمارات على أساس المتوسط المتحرك.

### ٣. أساس العرض وأهم السياسات المحاسبية (تتمة)

#### - إستثمارات في صكوك

تسجل الإستثمارات في الصكوك المحتفظ بها حتى تاريخ الإستحقاق بالتكلفة المطفأة ، ووفقاً لهذه الطريقة يقوم الصندوق في البداية بتسجيل هذه الإستثمارات بالتكلفة في تاريخ الشراء ، إذا كان قد تم شراء الإستثمار بخصم أو علاوة يتم بعد ذلك إستخدام معدل العائد الفعلي لزيادة الإستثمار بالخصم أو إطفاء العلاوة وصولاً إلى القيمة الاسمية للإستثمار كما في تاريخ الإستحقاق.

#### الذمم الدائنة

تدرج المطلوبات عن المبالغ المطلوب سدادها في المستقبل مقابل الأعمال أو الخدمات التي يتم الحصول عليها سواء تم تقديم فاتورة بها من المورد أو لم يتم .

#### إلغاء القيود المحاسبية

يتم إلغاء قيد أصل مالي (أو حسب مقتضى الحال، جزء من أصل مالي أو جزء من مجموعة مماثلة من الأصول المالية) في حال:

- ١- إنتهاء حقوق الحصول على تدفقات نقدية من الأصل.
- ٢- تنازل الصندوق عن حقوقه في الحصول على تدفقات نقدية من الأصل أو تعهده بدفع التدفقات النقدية المستلمة كاملة دون تأخير كبير إلى طرف ثالث.
- ٣- أن يكون الصندوق إما قد تنازل فعلياً عن كافة مخاطر ومنافع الأصل أو ألا يكون الصندوق قد تنازل ولا احتفظ فعلياً بكافة مخاطر ومنافع الأصل ولكن تنازل عن السيطرة على الأصل.

#### تحقق الإيرادات

يتم تحديد الأرباح والخسائر المحققة من الإستثمارات المباعة على أساس متوسط التكلفة ، وتسجل توزيعات الأرباح عند ثبوت حق الصندوق في إستلام توزيعات الأرباح. تسجل الإيرادات من الصكوك التي تتضمن دخول العمولة والزيادة في الخصم مخصوماً منها إطفاء العلاوة بإستخدام معدل العائد الفعلي على الإستثمار. تدرج الإيرادات من عقود المرايحة على أساس التحقق الزمني على مدى فترة العقد على أساس المبلغ الأصلي القائم. يسجل التغير في القيمة السوقية لمحفظة إستثمارات الصندوق عن قيمتها الدفترية في قائمة العمليات كأرباح أو خسائر غير محققة.

#### معاملات الإستثمار

تسجل معاملات الإستثمار إعتباراً من تاريخ المتاجرة.

#### الضريبة / الزكاة

إن الضريبة / الزكاة هي إلتزام على مالكي الوحدات، وبالتالي لا يتم تجنب مخصص لمثل هذه الإلتزامات في هذه القوائم المالية

#### المخصصات

يتم تسجيل المخصصات عندما يكون لدى الصندوق إلتزام (نظامي أو ضمني) ناشئ عن حدث سابق ويكون هناك إحتمال لنشوء تكاليف لسداد هذا الإلتزام يمكن قياسها بصورة يعتمد عليها.

**٤- المصروفات**

١. يدفع الصندوق رسوم إدارة سنوية الي مدير الصندوق نظير إدارته للصندوق قدرها ٠,٥٠% من صافي قيمة أصول الصندوق.
٢. يتقاضى مدير الصندوق رسوم حفظ (سنوية) نظير إدارة الوحدات قدرها ٠,٠٨% من صافي قيمة أصول الصندوق.

يتحمل الصندوق المصروفات الأخرى خلال السنة والتي تشمل علي سبيل المثال ما يلي:

- ١- مكافأة مجلس إدارة الصندوق
- ٢- أتعاب مراجع الحسابات القانوني للصندوق.
- ٣- أتعاب الهيئة الشرعية.
- ٤- أية مصروفات أو أتعاب أخرى يتطلبها التعامل مع عمليات الصندوق.

|  | ٢٠١٧م            | ٢٠١٦م              | ٥- النقد وما في حكمه     |
|--|------------------|--------------------|--------------------------|
|  | ١ ٣٩١ ٩٦٨        | ٨ ٢٢٠ ٤٩٦          | أرصدة لدي البنوك         |
|  | -                | ١٢٣ ٦٤٩ ٠٦٥        | ودائع نقدية قصيرة الأجل* |
|  | <u>١ ٣٩١ ٩٦٨</u> | <u>١٣١ ٨٦٩ ٥٦١</u> |                          |

\*يتم إيداع الودائع قصيرة الأجل لفترة ثلاثة أشهر وتدفع عليها عمولة حسب معدلات الربح للودائع قصيرة الأجل

صندوق مراهجات الأول بالريال السعودي (طرح عام)  
إيضاحات حول القوائم المالية  
كما في ٣١ ديسمبر ٢٠١٧م

٦- استثمارات للمتاجرة

فيما يلي مكونات إجمالي المحفظة الاستثمارية:

| القيمة   | التكلفة            | تواريخ     | % معدل  | % من إجمالي | ٣١ ديسمبر ٢٠١٧م                                  |
|--|--------------------|------------|---------|-------------|--|
| بالريال السعودي                                | بالريال السعودي    | الإستحقاق  | العمولة | القيمة      |  |
| <b>استثمارات في عقود مراهجات</b>               |                    |            |         |             |  |
| ١٩ ١٦٠ ٩٨٣                                     | ١٩ ٠٠٠ ٠٠٠         | م٢٠١٨/٥/٢  | ٢,٠٢    | ٦,٤         | بنك الجزيرة - نقاء ٥                             |
| ١٤ ١٢٩ ٨٦٥                                     | ١٤ ٠٥٦ ٦٢٢         | م٢٠١٨/١٠/٩ | ٢,٢٦    | ٤,٧         | بنك دويتشه ٣                                     |
| ٢٠ ٠٦٨ ٨٨٩                                     | ٢٠ ٠٠٠ ٠٠٠         | م٢٠١٨/١/١٠ | ١,٥٥    | ٦,٧         | البنك السعودي للإستثمار                          |
| ١٢ ٠٣٩ ٢٠٠                                     | ١٢ ٠٠٠ ٠٠٠         | م٢٠١٨/٥/١  | ١,٩٦    | ٤           | بنك الخليج الدولي - الإستثمار كابيتال            |
| ٢٨ ٠٦٥ ٣٣٣                                     | ٢٨ ٠٠٠ ٠٠٠         | م٢٠١٨/٥/٢١ | ٢,١٠    | ٩,٣         | البنك السعودي للإستثمار - الإستثمار كابيتال      |
| ٢٤ ٤٣٣ ٥٤٠                                     | ٢٤ ٣٩٦ ٥٣٩         | م٢٠١٨/٢/٢٨ | ١,٩٥    | ٨,١         | البنك الأول                                      |
| ١٢ ٠٢١ ٢٨٧                                     | ١٢ ٠٠٠ ٠٠٠         | م٢٠١٨/٥/٣٠ | ٢,٠٦    | ٤           | بنك دويتشه ٤                                     |
| ٣٠ ٣٠٦ ٧٨٦                                     | ٣٠ ٢٧٠ ٠٠٠         | م٢٠١٨/١/٧  | ١,٧٥    | ١٠          | بنك سامبا - الإستثمار كابيتال                    |
| <b>١٦٠ ٢٢٥ ٨٨٣</b>                             | <b>١٥٩ ٧٢٣ ١٦١</b> |            |         | <b>٥٣,٢</b> |  |
| <b>استثمارات في صناديق أخرى</b>                |                    |            |         |             |  |
| ٤ ١٩٤ ٨٥٨                                      | ٤ ٠٩٩ ٤٦٤          | -          | -       | ١,٤         | صندوق جدوى (٨ ٥٥٠ وحدة)                          |
| ١٥ ٦٣٩ ٠٩٤                                     | ١٥ ٣٤٤ ٦٤٤         | -          | -       | ٥,٢         | صندوق فالكم الفرنسي (١٧٢ ١١٦ ١٣ وحدة)            |
| ٢٠ ٠٠٨ ٧٥٤                                     | ١٩ ٦٤٤ ٤٥٦         | -          | -       | ٦,٦         | صندوق السيولة للمراهجة-الإتماء (٩١٨ ١٨٥٠ وحدة)   |
| ٢٩ ٤٢١ ٤٢٦                                     | ٢٨ ٧٩٤ ٩٣١         | -          | -       | ٩,٧         | صندوق ميفك كابيتال (٣٨٤ ٢٦١ وحدة)                |
| ٢ ٣٦٦ ٤٢٤                                      | ٢ ٣١٢ ٤٠٢          | -          | -       | ١           | صندوق المستثمر للأوراق المالية (١٠٧ ٢٠٠ وحدة)    |
| ١٢ ٦١٠ ٠٤٠                                     | ١٢ ٤٨١ ٨٨١         | -          | -       | ٤,٢         | صندوق صائب للمتاجرة (٩٦٨ ٩٣٧ وحدة)               |
| ٢٥ ١٥٤ ٣٧٠                                     | ٢٤ ٦٧٣ ٨٨٥         | -          | -       | ٨,٣         | صندوق القوافل للمتاجرة (١٧٩ ٠٤٥ وحدة)            |
| ٢٠ ٣٧٦ ٨٠٢                                     | ٢٠ ٠٠٧ ٩٨٤         | -          | -       | ٦,٧         | صندوق مسقط المالية لتمويل التجارة (٤٨٠ ٩٦٧ وحدة) |
| <b>١٢٩ ٧٧١ ٧٦٨</b>                             | <b>١٢٧ ٣٥٩ ٦٤٧</b> |            |         | <b>٤٣,١</b> |  |
| <b>استثمارات في صكوك بسعر الفائدة المتغيرة</b> |                    |            |         |             |  |
| ٣ ٧٧٠ ٦١٥                                      | ٣ ٧٧٤ ٦٩٢          | م٢٠٢٠/٣/١٧ | ٢,٨٤    | ١,٣         | صكوك بنك الشارقة الإسلامي ٢                      |
| ٤ ٨٩٦ ٠٠٩                                      | ٤ ٩٢٣ ٧٥٠          | م٢٠١٨/٥/٢٤ | ٥,٧٥    | ١,٦         | صكوك دار الأركان                                 |
| ٢ ٤٧٥ ٠٠٠                                      | ٢ ٤٧٥ ٠٠٠          | م٢٠٢٢/١٠/٤ | ٦,٨٧    | ٠,٨         | صكوك دار الأركان ٢                               |
| <b>١١ ١٤١ ٦٢٤</b>                              | <b>١١ ١٧٣ ٤٤٢</b>  |            |         | <b>٣,٧</b>  |  |
| <b>٣٠١ ١٣٩ ٢٧٥</b>                             | <b>٢٩٨ ٢٥٦ ٢٥٠</b> |            |         | <b>١٠٠</b>  |  |

صندوق مباحات الأول بالريال السعودي (طرح عام)  
إيضاحات حول القوائم المالية  
كما في ٣١ ديسمبر ٢٠١٧م

٦- استثمارات للمناجزة (تتمة)

| القيمة             | التكلفة            | تواريخ الاستحقاق | % معدل | % من إجمالي  | ٣١ ديسمبر ٢٠١٦م                                 |
|--------------------|--------------------|------------------|--------|--------------|---|
| بالريال السعودي    | بالريال السعودي    |                  | العونة | القيمة       |   |
|                    |                    |                  |        |              | <b>استثمارات في عقود مباحات</b>                 |
| ١٥ ٤٥١ ٩٨٦         | ١٥ ٠٩٢ ٠٠٠         | -                | -      | ٨,٩          | مسقط المالية ٦                                  |
| ١٢ ٠٨٨ ٢٦٧         | ١١ ٩٨٨ ٢٦٥         | -                | -      | ٦,٩          | مسقط المالية ٨                                  |
| <b>٢٧ ٥٤٠ ٢٥٣</b>  | <b>٢٧ ٠٨٠ ٢٦٥</b>  |                  |        | <b>١٦</b>    |   |
|                    |                    |                  |        |              | <b>استثمارات في صناديق أخرى</b>                 |
| ٤ ٠٩٩ ٤٦٤          | ٤ ٠١٠ ٩٥٤          | -                | -      | ٢,٣٦         | صندوق جدوى (٨ ٥٥٠ وحدة)                         |
| ٧ ٦٤٤ ٤٥٦          | ٧ ٥١٢ ٦٧٧          | -                | -      | ٤,٣٩         | صندوق السيولة للمرابحة - الإنماء (٤٦٨ ٧٢١ وحدة) |
| ٢٠ ٢٥٠ ٥٩٨         | ١٩ ٧٦٠ ٧١٧         | -                | -      | ١١,٦٤        | صندوق فالكلم الفرنسي (٣٧٣ ٣٢٦ ١٧ وحدة)          |
| ١٣ ٧٩٤ ٩٣١         | ١٣ ٤٢١ ٦٥١         | -                | -      | ٧,٣٩         | صندوق مفك كابيتال للمرابحة (١٢٥ ٤٩٤ وحدة)       |
| ٣ ٣١٠ ٣٨٦          | ٣ ٢٣٥ ٨٢٦          | -                | -      | ١,٩٠         | صندوق المستثمر للأوراق المالية (٤٧٠ ٢٨٦ وحدة)   |
| ٣٦٥ ٠٧٢            | ٣٩٦ ٧٢٢            | -                | -      | ٠,٢١         | صندوق صائب للمناجزة (٢٧ ٦٣٤ وحدة)               |
| ٣٢ ٥٤٦ ٨٠٧         | ٣٢ ٢٥٠ ٠٠٠         | -                | -      | ١٨,٧١        | صندوق القوافل للمناجزة (١٧٤ ٢٣٦ وحدة)           |
| ٢٧ ٧٦٥ ٣٥٩         | ٢٧ ٧٤٢ ٩٤٢         | -                | -      | ١٥,٩٦        | المراجيح - بنك البلاد (٦٥٢ ٩٧٣ ٢٢ وحدة)         |
| ١٥ ٠٠٧ ٩٨٤         | ١٥ ٠٠٠ ٠٠٠         | -                | -      | ٨,٦٣         | مسقط المالية لتمويل التجارة (٤٧٣ ٤٧٨ ١ وحدة)    |
| ١٥ ٠٠٩ ٢٤٦         | ١٥ ٠٠٠ ٠٠٠         | -                | -      | ٨,٦٣         | جدوى للمباحات بالريال السعودي (٦١٨ ١٣٣ وحدة)    |
| <b>١٣٩ ٧٩٤ ٣٠٣</b> | <b>١٣٨ ٣٣١ ٤٨٩</b> |                  |        | <b>٨٠,٢٥</b> |   |
|                    |                    |                  |        |              | <b>استثمارات في صكوك بسعر الفائدة المتغيرة</b>  |
| ٢ ٨٧١ ٤١٥          | ٢ ٨٧٧ ٣٧٣          | ٢٠٤٩/٦/٣٠م       | ٥,٥    | ١,٦          | صكوك بنك الهلال الإسلامي                        |
| ٣ ٧٧٤ ٦٩٢          | ٣ ٧٧٥ ٧١٧          | ٢٠٢٠/٣/١٧م       | ٢,٨٤   | ٢,٢          | صكوك بنك الشارقة الإسلامي ٢                     |
| <b>٦ ٦٤٦ ١٠٧</b>   | <b>٦ ٦٥٣ ٠٩٠</b>   |                  |        | <b>٣,٨</b>   |   |
| <b>١٧٣ ٩٨٠ ٦٦٣</b> | <b>١٧٢ ٠٦٤ ٨٤٤</b> |                  |        | <b>١٠٠</b>   |   |

| مدة الاستحقاق للاستثمارات المذكورة أعلاه كما يلي | من ١ - ٥ سنوات    | أكثر من ٥ سنوات  | المجموع           |
|--|-------------------|------------------|-------------------|
|  | ريال سعودي        | ريال سعودي       | ريال سعودي        |
| صكوك بنك الشارقة الإسلامي ٢                      | ٣ ٧٧٠ ٦١٥         | -                | ٣ ٧٧٠ ٦١٥         |
| صكوك دار الأركان                                 | ٤ ٨٩٦ ٠٠٩         | -                | ٤ ٨٩٦ ٠٠٩         |
| صكوك دار الأركان ٢                               | ٢ ٤٧٥ ٠٠٠         | -                | ٢ ٤٧٥ ٠٠٠         |
| <b>٣١ ديسمبر ٢٠١٧م</b>                           | <b>١١ ١٤١ ٦٢٤</b> | <b>-</b>         | <b>١١ ١٤١ ٦٢٤</b> |
| <b>٣١ ديسمبر ٢٠١٦م</b>                           | <b>٢ ٨٧١ ٤١٥</b>  | <b>٣ ٧٧٤ ٦٩٢</b> | <b>٦ ٦٤٦ ١٠٨</b>  |

| ٢٠١٦م          | ٢٠١٧م          | ٧- مصروفات مستحقة ومطلوبات أخرى:           |
|----------------|----------------|--|
| ٥٥ ٨٨٨         | ٥٥ ٨٨٨         | المستحق لحملة الوحدات تحت حساب الإستردادات |
| ١١٦ ٤٢٩        | ١٤٨ ٩٧٦        | رسوم إدارية وحفظ *                         |
| ٢٦ ٠٠٠         | ١١ ٠٠٠         | أتعاب مهنية                                |
| ٨ ٨٦٥          | ١٣ ١٠٨         | مطلوبات أخرى                               |
| <u>٢٠٧ ١٨٢</u> | <u>٢٢٨ ٩٧٢</u> |  |
| ٢٠١٦م          | ٢٠١٧م          | * رسوم إدارة وحفظ                          |
| ١٠٠ ٣٧٠        | ١٢٨ ٤٢٨        | أتعاب إدارة                                |
| ١٦ ٠٥٩         | ٢٠ ٥٤٨         | رسوم حفظ                                   |
| <u>١١٦ ٤٢٩</u> | <u>١٤٨ ٩٧٦</u> |  |

#### ٨- التعامل في الوحدات

الصندوق ذو رأس مال متغير تزيد وحداته بإصدار وحدات جديدة وتتنقص بإسترداد مالكي الوحدات لبعض أو جميع وحداتهم ويحق لمالكي الوحدات إسترداد قيم وحداتهم في الصندوق وفقاً لصادفي قيمتها في أوقات الإسترداد المحددة. وفيما يلي ملخص حركة الوحدات وقيمة الوحدات خلال السنة المنتهية في ٣١ ديسمبر.

| عدد الوحدات       | عدد الوحدات       | فيما يلي ملخص المعاملات في الوحدات: |
|-------------------|-------------------|-------------------------------------|
| ٢٠١٦م             | ٢٠١٧م             |                                     |
| ٢٧ ٧٣٨ ٢٧٦        | ٢٧ ٦٦٧ ٤٦٤        | الوحدات في بداية السنة              |
| ١٤ ٠٣١ ٩٩٧        | ١٤ ٩٢٠ ٠١١        | صافي النقص في الوحدات               |
| (١٤ ١٠٢ ٨٠٩)      | (١٥ ٦١٦ ٠٠٥)      | الوحدات المستثمره                   |
| (٧٠ ٨١٢)          | (٦٩٥ ٩٩٤)         | الوحدات المستردة                    |
| <u>٢٧ ٦٦٧ ٤٦٤</u> | <u>٢٦ ٩٧١ ٤٧٠</u> | الوحدات في نهاية السنة              |

٩- معاملات مع أطراف ذات علاقة:

فيما يلي تفاصيل المعاملات الرئيسية مع الأطراف ذات العلاقة خلال السنة وأرصدها في نهاية السنة:

| الرصيد    | قيمة المعاملة |            | طبيعة المعاملة                | الجهة ذات علاقة                    |
|-----------|---------------|------------|-------------------------------|------------------------------------|
|           | ٢٠١٦م         | ٢٠١٧م      |                               |                                    |
|           | ١٤٩٥٣٦٦       | ١٩٧٨٠٥٢    | أتعاب إدارة ومصروفات أخرى     | شركة الأول كابيتال                 |
|           | (١٥١٥٤٥٩)     | (١٩٤١٢٦٣)  | تسديدات إلى مدير الصندوق      | (مدير الصندوق)                     |
| ١٢٥٢٩٤    | ١٦٢٠٨٣        |            |                               |                                    |
|           | ٢٨١٥٠٠٠٠      | ٢١٠٠٠٠٠٠   | قيمة وحدات مستثمرة في الصندوق | شركة الأول كابيتال                 |
|           | (١٣٩٦٩٣١٢)    | (٢٥٦٣٦٧٢٧) | قيمة وحدات مستردة من الصندوق  | (مدير الصندوق)                     |
| ١٤٣٨٦٠٨٠  | ٩٩٠٧٩٥٩       |            |                               |                                    |
|           | ٨٦١٩٤٩١٨      | ٢٢٢٦٧٤٣٥   | قيمة وحدات مستثمرة في الصندوق | صناديق أخرى مدارة من قبل           |
|           | (٢٩١٩٢٣٢٨)    | (٢٩٠٣٠٤٥٢) | قيمة وحدات مستردة من الصندوق  | مدير الصندوق                       |
| ٢٢٢٧٣٦٥٤  | ١٥٨٤٢٨٢٦      |            |                               |                                    |
|           | -             | -          | قيمة وحدات مستثمرة في الصندوق | شركة ريسان العربية للتطوير         |
|           | (٩١٠٠٠٠٠)     | (٤٣٠٠٠٠٠)  | قيمة وحدات مستردة من الصندوق  | العقاري (شركة مساهمة سعودية مغلقة) |
| ٨٢٥٦٢٣٨١  | ٧٩٤٦٥٠٤٤      |            |                               |                                    |
|           | ٧٠٢٩٤٩١٨      | ٦٧١٧٧١٣٠   | قيمة وحدات مستثمرة في الصندوق | شركة سلامة للتأمين                 |
|           | -             | (٢٠٠٠٠٠٠٠) | قيمة وحدات مستردة من الصندوق  | التعاوني                           |
| ١٠٦٧٧٩٠٤٠ | ١٤٩٣٢٨٥١٥     |            |                               |                                    |



#### ١٠ - إدارة المخاطر

##### مخاطر السيولة

مخاطر السيولة هي مخاطر مواجهة الصندوق صعوبة في الحصول على الأموال لمقابلة إلتزاماته المتصلة بالمطلوبات المالية.  
تنص شروط وأحكام الصندوق على الإشتراك في الوحدات وإستردادها في كل يوم تعامل ولذا فهو معرض لمخاطر السيولة لمقابلة الإستردادات التي يقوم بها حملة الوحدات في أي وقت.  
وضع مدير الصندوق بعض الإرشادات فيما يتعلق بمدى الإستحقاق والسيولة بالنسبة للصندوق لتأمين توفر أموال كافية لمقابلة أي إلتزامات حال نشوئها.

##### مخاطر العملة

تتمثل مخاطر العملة في تذبذب قيمة أداة مالية نتيجة لتقلبات أسعار صرف العملات الأجنبية و يعتبر الصندوق الريال السعودي هو عملته التشغيلية.  
إن إستثمارات الصندوق مستثمرة بعملته التشغيلية وبالتالي لا يوجد مخاطر عملة.

##### مخاطر أسعار الفائدة

تنشأ مخاطر أسعار الفائدة من التغيرات والتذبذبا المحتملة في أسعار الفائدة التي تؤثر على الربح المستقبلي أو القيم العادلة للأدوات المالية.  
إن الصندوق غير معرض لمخاطر أسعار الفائدة لعدم وجود موجودات أو مطلوبات مرتبطة بالفائدة.

##### مخاطر الائتمان

تتمثل مخاطر الائتمان في إخفاق طرف في أداة مالية ما في الوفاء بإلتزاماته والتسبب في تكبد الطرف الآخر خسارة مالية.  
إن الصندوق معرض لمخاطر الائتمان على الإستثمارات ويعمل الصندوق على الحد من مخاطر الائتمان عن طريق مراقبة هذه المخاطر باستمرار والحد من التعامل مع الجهات ذات المخاطر العالية والقيام بتقييم ملاءة الجهات التي يتم التعامل معها.

#### ١١ - القيمة العادلة للأدوات المالية

تتكون الأدوات المالية من الموجودات والمطلوبات المالية والقيمة العادلة هي المبلغ الذي به يمكن مبادلة أصل أو سداد إلتزام بين طرفين بمعرفتهما وملاء إرادتهما في معاملة تتم على أسس تجارية وتتكون الموجودات المالية للصندوق من النقد وما في حكمه والإستثمارات للمتاجرة وتتكون المطلوبات المالية من مصروفات مستحقة ودمم دائنة أخرى  
لا تختلف القيمة العادلة للأدوات المالية جوهريا عن قيمتها الدفترية.

#### ١٢ - آخر يوم للتقييم

كان آخر يوم للتقييم هو يوم الأحد الموافق ٣١ ديسمبر ٢٠١٧م (٢٠١٦م يوم الخميس الموافق ٢٩ ديسمبر ٢٠١٦م).

\*\*\*\*\*