



ALAWWAL CAPITAL

# شركة الأول كابيتال

## تقرير مجلس الإدارة

### للعام المالي المنتهي في ٣١ ديسمبر ٢٠١٥م





ALAWWAL CAPITAL

## السادة / مساهمي شركة الأول كابيتال المحترمين

يسر مجلس إدارة شركة الأول كابيتال أن يقدم للمساهمين الكرام التقرير السنوي عن أداء الشركة ونتائج أعمالها للعام المالي المنتهي ٢٠١٥/١٢/٣١م و التوجهات الاستراتيجية و النتائج المالية و التزام الشركة بمتطلبات الحوكمة والافصاحات ذات العلاقة للوصول الى اهدافها وتحقيق رؤيتها.

و قد كان الجهود التي بذلتها كافة إدارات الشركة للإرتقاء بمستوى أدائها و مكانتها و قدرتها و تحقيق تطلعات مساهميها و كسب ثقة عملائها ، بالرغم من التحديات والصعوبات التي واجهت الاسواق المالية المحلية والاقليمية والعالمية.

كما قامت الشركة بتوزيع أرباح لمساهميها عن العام ٢٠١٤م بما يعادل نسبة ١٠٪ من رأس المال ، ويؤكد المجلس أن الشركة عملت على الإلتزام بلوائح و تعليمات هيئة السوق المالية و حرصت بالتقيد والإلتزام بالتعليمات و التعاميم الواردة اليها ، كما عملت على تطبيق معايير و متطلبات الحوكمة.

آملين أن يكون هذا التقرير متوافقاً مع تعليمات الهيئة المشار إليها و مع الانظمة الاخرى الصادرة من الجهات المختصة.

والله ولي التوفيق

مجلس إدارة الاول كابيتال

صفحة ٢ من ٢٥





ALAWWAL CAPITAL

## ١. عن الأول :

### رؤيتنا:

الأول كابيتال نموذجاً رائداً في تنمية الثروات .. بتطبيق القيم ، وحفظ الحقوق ، وإعمار الأرض.

### رسالتنا:

أن نبقى في الأول كابيتال عضواً فاعلاً في إعمار الأرض وتحقيق مراد الله في الوجود ، بترسيخ ونشر قيم تراثنا في تنمية الثروات.

### قيمتنا:

نعمل دوماً وفق مرتكزات نابغة من صلب إيماننا ، لتشكل الأساس المتين الذي ننطلق منه لبناء ثروات مباركة بإذن الله. فلنا قيم نعتز بها ، ولنا تاريخ عريق يضيء لنا حاضرنا ومستقبلنا ، ولنا أسلوب فريد يحكمنا في توجيه الأموال والأعمال ، لتثمر نماء يسعد به الانسان.





الأول  
ALAWWAL CAPITAL

## ٢. مجلس الإدارة:

يتولى إدارة الشركة مجلس إدارة مؤلف من أربعة أعضاء تعينهم الجمعية العامة العادية لمدة لا تزيد عن ثلاث (٣) سنوات. و تم إنتخاب اعضاء مجلس الإدارة للفترة الممتدة من ٢٠١٤/٠٣/١٦م حتى ٢٠١٧/٠٣/١٥م ، منهم عضو تنفيذي و عضو غير تنفيذي و عضوين مستقلين ، و كان حضور المجلس كما هو موضح أدناه:

عدد الاجتماعات التي حضرها	تصنيف أعضاء المجلس	الصفة	اسم العضو
٤	غير تنفيذي	رئيس مجلس الإدارة	د. صالح جميل ملائكة
٤	تنفيذي	العضو المنتدب والرئيس التنفيذي	عدنان محمد تلمساني
٤	مستقل	عضو	راشد عبد الله السويكت
٤	مستقل	عضو	فاروق فؤاد غلام





الأول كابيتال  
ALAWWAL CAPITAL

## ٣. لجان مجلس الإدارة :

### ٣-١ لجنة المراجعة :

#### أ- تتكون من :

١. د. نادية محمد باعشن - رئيس اللجنة
  ٢. الأستاذ / راشد عبدالله السويكت - عضو
  ٣. الأستاذ / فاروق فؤاد احمد غلام - عضو
- و سكرتير اللجنة هو الأستاذ / أبو القاسم شيبون

#### ب- مهام اللجنة :

١. الإشراف على إدارة المراجعة الداخلية في الشركة ، من أجل التحقق من مدى فاعليتها في تنفيذ الأعمال والمهام التي حددها لها مجلس الإدارة.
٢. دراسة نظام الرقابة الداخلية ووضع تقرير مكتوب عن رأيها وتوصياتها في شأنه.
٣. دراسة تقارير المراجعة الداخلية ومتابعة تنفيذ الإجراءات التصحيحية للملاحظات الواردة فيها.
٤. التوصية لمجلس الإدارة بتعيين المحاسبين القانونيين وفصلهم وتحديد أتعابهم، ويراعى عند التوصية بالتعيين التأكد من استقلاليتهم.
٥. متابعة أعمال المحاسبين القانونيين ، واعتماد أي عمل خارج نطاق أعمال المراجعة التي يكلفون بها أثناء قيامهم بأعمال المراجعة.
٦. دراسة خطة المراجعة مع المحاسب القانوني وإبداء ملحوظاتها عليها.
٧. دراسة ملحوظات المحاسب القانوني على القوائم المالية ومتابعة ما تم في شأنها.





ALAWWAL CAPITAL

٨. دراسة القوائم المالية الأولية والسنوية قبل عرضها على مجلس الإدارة وإبداء الرأي والتوصية في شأنها.

٩. دراسة السياسات المحاسبية المتبعة وإبداء الرأي والتوصية لمجلس الإدارة في شأنها.  
- وقد عقدت اللجنة خلال العام ٢٠١٥م أربعة إجتماعات.

### ٣- ٢ لجنة الترشيحات و المكافآت :

أ- تتكون من :

١. د. صالح جميل ملائكة - رئيس اللجنة

٢. الأستاذ / راشد عبدالله السويكت - عضو

٣. الأستاذ / فاروق فؤاد احمد غلام - عضو

- و سكرتير اللجنة هو الأستاذ / أحمد محمد العطا

ب- مهام اللجنة :

١. التوصية لمجلس الإدارة بالترشيح لعضوية المجلس وفقاً للسياسات والمعايير المعتمدة مع

مراعاة عدم ترشيح أي شخص سبق إدانته بجريمة مخلة بالشرف والأمانة.

٢. المراجعة السنوية للإحتياجات المطلوبة من المهارات المناسبة لعضوية مجلس الإدارة وإعداد

وصف للقدرات والمؤهلات المطلوبة لعضوية مجلس الإدارة ، بما في ذلك تحديد الوقت

الذي يلزم أن يخصصه العضو لأعمال مجلس الإدارة.

٣. مراجعة هيكل مجلس الإدارة ورفع التوصيات في شأن التغييرات التي يمكن إجراؤها.

٤. تحديد جوانب الضعف والقوة في مجلس الإدارة ، واقتراح معالجتها بما يتفق مع مصلحة

الشركة.





ALAWWAL CAPITAL

٥. التأكد بشكل سنوي من إستقلالية الأعضاء المستقلين، وعدم وجود أي تعارض مصالح إذ كان العضو يشغل عضوية مجلس إدارة شركة أخرى.
٦. وضع سياسات واضحة لتعويضات ومكافآت أعضاء مجلس الإدارة وكبار التنفيذيين، ويراعى عند وضع تلك السياسات إستخدام معايير ترتبط بالأداء.
- وقد عقدت اللجنة خلال العام ٢٠١٥م إجتماعاً وحداً.

### ٣-٢ لجنة المطابقة و الالتزام :

#### أ- تتكون من :

١. الاستاذ / عدنان محمد تلمساني - رئيس اللجنة
٢. الأستاذ / أحمد محمد العطا - عضو
- و سكرتير اللجنة هو الأستاذة / سحر عبدالعزيز المهيني

#### ب- مهام اللجنة :

١. وضع قواعد السلوك وضمن الالتزام بها .
٢. وضع ومتابعة تنفيذ دليل المطابقة والالتزام وبرنامج مراقبة المطابقة والالتزام .
٣. متابعة إعداد التقارير والإشعارات المقدمة لإدارة الشركة حول قضايا المطابقة والالتزام ولهيئة السوق المالية وإدارة المطابقة والالتزام للتأكد من أن أعمال الشركة تنفذ حسب السياسات والإجراءات وفق الأحكام الرقابية .
٤. مراجعة مدى ملاءمة ترتيبات المطابقة والالتزام ' وتحديد المسؤولية عن ضمان الالتزام ووجود نظام كاف لضمان القيام بها بطريقة مرضية من خلال وضع القواعد والضوابط والإجراءات المناسبة التي تمكن الشركة من الإلتزام بالأنظمة واللوائح التنفيذية وجميع المتطلبات النظامية الأخرى التي تصدره هيئة السوق المالية .





## ALAWWAL CAPITAL

٥. مراقبة أعمال الأوراق المالية التي تقوم بها الشركة والتأكد من ملاءمتها للوائح والقواعد الموضوعية .
  ٦. مراجعة التقارير الدورية التي ترفع من رئيس إدارة المطابقة والالتزام فيما يخص مدى التزام الشركة و موظفيها بالأنظمة واللوائح التنفيذية وجميع المتطلبات النظامية الأخرى التي تصدره هيئة السوق المالية .
  ٧. ضمان الالتزام بالمتطلبات المنصوص عليها في نظام مكافحة غسيل الاموال واللائحة التنفيذية وإبلاغ الجهاز الإداري بالمسائل المتعلقة بغسيل الاموال وتمويل الإرهاب .
  ٨. التأكد من تمكن مسؤول الإبلاغ عن غسل الأموال وأي من موظفيه ذوي العلاقة من الاطلاع في الوقت المناسب وفي جميع الأوقات على سجلات العملاء والعمليات جميعها وأي معلومات أخرى قد يحتاجون إليها للقيام بالمهام الموكلة إليهم.
  ٩. مراقبة خطط وبرامج التدريب المستمرة لجميع موظفي فيما يخص اعمال المطابقة و الالتزام ومكافحة غسل الاموال وتمويل الارهاب.
  ١٠. المساهمة في تطوير الأداء الداخلي .
  ١١. النظر في الانحرافات أن وجدت لاتخاذ الخطوات التصحيحية لها .
  ١٢. معالجة وتصحيح أي انحرافات في تأدية الأعمال.
- و قد عقدت اللجنة خلال العام ٢٠١٥م أربعة إجتماعات.







#### ٤. التكوين والنشاط :

تعتبر الأول كابيتال من أوائل الشركات المالية في المملكة العربية السعودية التي تم الترخيص لها من قبل هيئة السوق المالية حسب الترخيص الصادر من هيئة السوق المالية في نهاية العام ٢٠٠٧م لممارسة أنشطة الترتيب والمشورة، و أضيف لها نشاطي الإدارة و الحفظ في العام ٢٠٠٨م ( ترخيص رقم ٣٦ - ٠٨٠٩٥ ). و قد إنحصر النشاط الفعلي في السنة الأولى في بداية العام ٢٠٠٨م في أنشطة الترتيب والمشورة ، إلا أن النشاط الفعلي لجميع أنشطة الشركة المرخصة لها بدء في بداية ٢٠٠٩م. تم تعديل اسمها التجاري من شركة الاول للخدمات المالية الى شركة الاول كابيتال في العام ٢٠١٢م بعد موافقة هيئة السوق المالية وتعديل الاسم لدى وزارة التجارة و الصناعة و الجهات ذات العلاقة. حصلت شركة الأول كابيتال على ترخيص التعامل بصفة أصيل بالرقم (٣٧ - ١٤١٧٨) في تاريخ ٢٠١٤/٠٤/٢١م ، كما حصلت على موافقة الهيئة بالبدء في ممارسة العمل لنشاط التعامل بصفة أصيل في تاريخ ٢٠١٤/١٠/٢٠م.

#### ٤- ١ الشركات التابعة :

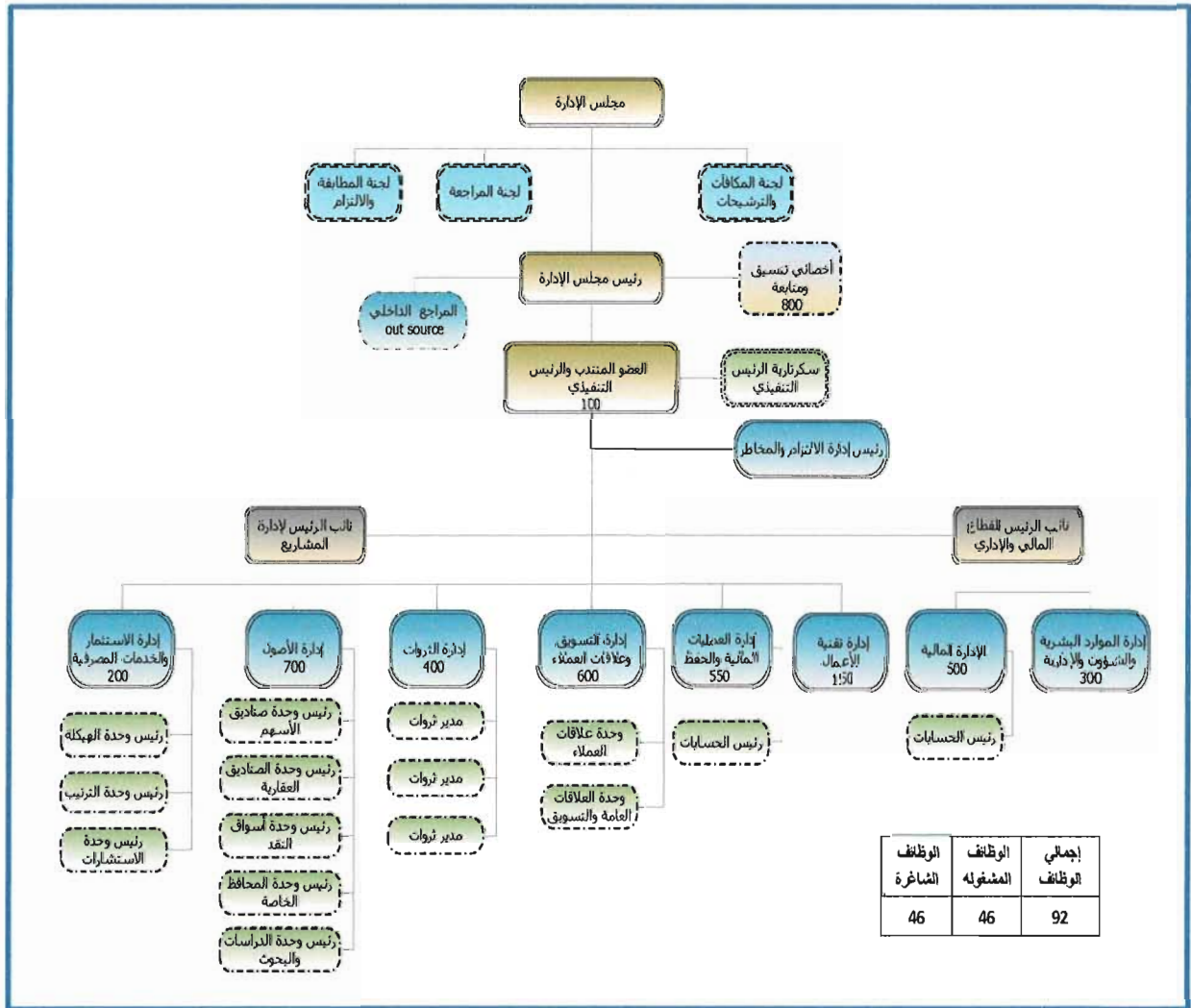
الاسم القانوني	* شركة إدارة الثروات العقارية المحدودة
الكيان القانوني	ذات مسئولية محدودة
نسبة الملكية	٩٥%
محل التأسيس	السعودية
المركز الرئيس لعملياتها	جدة
راس المال (الاف الريالات)	١٠٠
نشاطها الرئيس	شركة عقارية

\* تم تأسيسها بناءً على متطلبات لائحة صناديق الاستثمار العقاري الصادرة من هيئة السوق المالية لتكون الذراع العقارية للشركة في إدارتها لصناديقها العقارية وتسجيل ملكياتها.





٤ - ٢ الهيكل التنظيمي للشركة خلال العام ٢٠١٥م :





الأول كابيتال  
ALAWWAL CAPITAL

#### ٤ - ٣ أعمال و أنشطة الشركة :

في إطار خطتها الرامية الى تنويع منتجاتها خلال العام المنتهي ٢٠١٥م إرضاء لرغبات عملائها بما يتماشى مع إستراتيجية الشركة والخطط المعتمدة من مجلس الإدارة ومتطلبات هيئة السوق المالية ، قامت الشركة بطرح صندوق الاول للطروحات الأولية (طرح عام) و صندوق الأول للدخل العقاري (طرح خاص)، وكذلك طرح صندوق الأول للعقار الامريكى (طرح خاص) ليلبغ عدد الصناديق المدارة من قبل الشركة عشرة صناديق تنقسم ما بين عقارية وإستثمارية بشقيها الخاص والعام، الامر الذي أدى الى زيادة في حجم الأموال تحت الإدارة للصناديق ليتجاوز مليار و سبعمائة مليون ريال في نهاية ٢٠١٤م.

وحققت الصناديق التي تديرها الشركة أداء منافس في السوق حيث حقق صندوق الاول للتطوير العقاري عند تصفيته عائد للمستثمرين بلغ ١٢٠٪ خلال مدة الاستثمار البالغة ٤ سنوات، وما يعادل ٣٠٪ سنوياً.

حيث بلغ أداء صندوق الأول للاسهم السعودية خلال العام ٢٠١٥م - ١٢,٣٪ متفوقاً على مؤشر سوق الأسهم السعودية الذي حقق - ١٧,٠٦٪ وتفوق الصندوق على معظم الصناديق المدرجة في السوق محققاً المركز الثاني عشر من أصل ٦٠ صندوق من فئته ، و حقق صندوق مرابحات الاول بالريال السعودي أداء سنوي بنسبة 1.36٪ متفوقاً على أداء المؤشر المقارن سايبور والذي بلغ أداءه 1.20٪ سنوياً ، كما ارتفعت أصول الصندوق بنسبة ٥٤٪ عن العام الماضي ٢٠١٤م ليتخطى حاجز ٣٠٠ مليون ريال.

كما قام صندوق الأول للدخل الدوري بتوزيع الارباح التشغيلية على المساهمين بما يعادل 6.31٪ خلال العام ٢٠١٥م (5.22٪ عن النصف الأول و 1.09٪ عن النصف الثاني) بالمقارنة





## ALAWWAL CAPITAL

مع ٣.٩٠٪ كعائد توزيع للمؤشر ، و بلغ أداء الصندوق خلال العام ٢٠١٥م - ١٤,٤٧٪ متفوقاً على أداء مؤشر سوق الأسهم السعودية.

و بلغ أداء صندوق الأسهم المصرية خلال العام ٢٠١٥م - ٢٦,١٢٪ متفوقاً على مؤشر الأول للأسهم المصرية الذي حقق - ٣١,٦٢٪

قام صندوق الاول للغذاء والرعاية بتوزيع الارباح التشغيلية على المساهمين بما يعادل 5.84٪ خلال العام ٢٠١٥م (4.6٪ عن النصف الأول و 1.24٪ عن النصف الثاني) بالمقارنة مع ٢.٨٠٪ كعائد توزيع للمؤشر ، كما بلغ أداء الصندوق - ٧,٣١٪ خلال العام ٢٠١٥م ، متفوقاً على أداء المؤشر الاسترشادي و المؤشر العام للسوق و الذي بلغ ادائهما - ١٩,٦٦٪ و - ١٧,٠٦٪ على التوالي ، وتفوق الصندوق على معظم الصناديق المدرجة في السوق محققاً المركز السابع من أصل ٦٠ صندوق من فئته.

وشهد العام ٢٠١٥م تطور كبير في تفعيل نشاط إدارة المحافظ الاستثمارية الخاصة للعملاء وارتفعت الاموال تحت الإدارة للمحافظ المدارة و استقطاب العديد من العملاء وأسهمت في ذلك خبرات فريق العمل بالشركة و توجه مجلس الإدارة لتفعيل هذا النشاط.

كذلك تم توقيع العديد من الاتفاقيات لتقديم خدمات المشورة و الترتيب بهدف توفير حلول مالية و تمويلية للعملاء و تأسيس التحالفات. بالإضافة الى تقديمها خدماتها الإستشارية الى العديد من الجهات الحكومية في إطار ما تقوم به منذ بداية تأسيسها لتنمية أصر التعاون والشراكة بين القطاع العام والخاص وبلغ عدد الاعمال والعقود المنتهية (١٦) عقد خلال العام ٢٠١٥م.

و كذلك تطور العمل في تقديم خدمات أعمال أمانة الحفظ للصناديق الاستثمارية التي تديرها الشركة و كذلك تقديم الخدمة وفق أفضل المعايير للشركة المالية الاخرى وفق خطة عمل شاملة أعتمدت من قبل المجلس سيتم تطبيقها ابتداءً من العام المالي ٢٠١٦م .





ALAWWAL CAPITAL

#### ٤ - ٤ الموارد البشرية :

إنطلاقاً من إدراكها لأهمية دور الموارد البشرية في إحداث التنمية المنشودة و زيادة الكفاءة الانتاجية تبنت الشركة برامج متخصصة لإختيار و تطوير الموظفين بما يضمن شغل المناصب بالكفاءات المؤهلة والتميزة ، لا سيما البرامج المطلوب اجتيازها من قبل هيئة السوق المالية للأشخاص المسجلين والمطلوب تسجيلهم و قد تم إتخاذ عدة خطوات من أجل تحقيق تلك الاهداف :

- اجتياز الموظفين المسجلين لإختبار الشهادة العامة للتعامل في الاوراق المالية (CME-1) .
- استقطاب الكوادر السعودية المؤهلة و بلغت نسبة السعودة ٦٧٪.
- إلحاق الموظفين بدورات تدريبية داخلية وخارجية.
- عقد دورات تدريبية داخلية للتوعية بغسل الأموال و تمويل الإرهاب و طرق مكافحتها والابلاغ عنها تماشياً مع متطلبات هيئة السوق المالية.
- عقد دورات توعوية بلوائح هيئة السوق المالية.
- تطوير دليل السياسات و الإجراءات لإدارة الموارد البشرية و تعديل سلم الرواتب بحيث تكون الرواتب و الاجور جاذبة و متوافقة مع ما تقدمه الشركات المنافسة.
- تطوير البرامج التحفيزية من خلال المراجعة الدورية لبرنامج العلاوات و عمولات قسم المبيعات و الحوافز التقديرية بشقيها المادية و المعنوية.
- الإنتهاء من التقييم السنوي لمستوى الأداء للعام ٢٠١٥م لجميع موظفي الشركة.
- التوقيع مع عدد من الجامعات السعودية لتدريب طلبة الجامعات.





ALAWWAL CAPITAL

#### ٤ - ٥ البرامج التحفيزية لموظفي الشركة (برنامج صندوق الإيداع للموظفين) :

أسست الشركة صندوق الإيداع لتحفيز الموظفين و تعزيز ولائهم وإنتمائهم للشركة و مساعدتهم على تجميع مدخراتهم والإستفادة منها عند التقاعد أو إنتهاء الخدمة مما يسهم في رفع مستوى الاداء ، و كذلك إستقطاب الكوادر المؤهلة و تحفيزهم على الإستمرار في الخدمة ، حيث تقوم الشركة بإستقطاع جزء من راتب الموظف يحدده الموظف على أن لا يقل عن ٥% من الراتب الاساسي و تدفع الشركة نصفها و بما أقصاه نسبة (٥%) من قيمة راتبه الشهري (تسمى مساهمة الشركة) ، و يهدف البرنامج لإيداع و استثمار مساهمات موظفي الشركة (أموال الصندوق ككل) و إقراض الموظفين المشتركين في الصندوق (قرض حسن) ، كما يتم إحتساب إستحقاق الموظف لمساهمة الشركة وفق أسس وضعتها الشركة و وفقاً للضوابط النظامية.

#### ٤ - ٦ الأنظمة التقنية :

تم خلال العام المنتهي ٢٠١٥م تطوير و تأسيس العديد من الأنظمة التقنية المستخدمة بالشركة ( الموارد البشرية - البرنامج الآلي لإدارة الاصول - الإدارة المالية - مكافحة غسل الاموال وتمويل الارهاب - الموقع الإلكتروني -الموقع الداخلي للموظفين ) الأمر الذي أسهم في تسهيل العمل و تقدمه و تقديم خدمة متميزة للعملاء.

كما يتم مراجعة ترتيبات إستمرارية الاعمال بالشركة بشكل دوري و الاجراءات اللازمة لتسيير أعمال الشركة أوقات الكوارث و الازمات لا سمح الله و المواقع البديلة الخاصة بتخزين المعلومات الحساسة لاستعادتها في أوقات الأزمات لتجنب الشركة اكبر قدر من الخسائر ، و شكلت لجنة لهذا الغرض لضمان أن الترتيبات المتبعة لإستمرارية الاعمال بالشركة شاملة و جاهزة للتطبيق في أي وقت لخدمة مصالح الشركة و عملائها.





ALAWWAL CAPITAL

## ٥. أهم القرارات والخطط المستقبلية :

### ٥ - ١ إستراتيجية (٢٠٢٠):

تسعى الأول كابيتال أن تكون من الشركات الرائدة والمواكبة للعصر وفي مقدمة الشركات المالية المتخصصة في إدارة الثروات على المستوى المحلي والإقليمي والدولي، بحيث تكون الأول كابيتال مكتملة التأهيل والجاهزية لخوض المنافسة في كافة الأسواق المستهدفة محلياً وعالمياً، على مستوى المنتجات والخدمات بنظام عمل وفريق متخصص مسلح بقيمتنا ويمتلك الآليات والنظم في إدارة أهداف وبرامج وخطط الشركة، ومجهز بأخر ما توصلت إليه التقنية الحديثة في إدارة الثروات وذلك قبل حلول عام ٢٠٢٠م التاريخ المستهدف للأول كابيتال للريادة والعالمية في إدارة الثروات.

لذلك استعانت إدارة الأول كابيتال بخبرات محلية وعالمية متخصصة ولها إنجازات وأعمال محلية وعالمية للمساهمة في تأهيل لبلورة الاستراتيجية المستقبلية للشركة داخلياً مصحوباً بتحليل القوة والفرص والضعف والتهديدات وتجهيز نظام العمل الداخلي لمرحلة الريادة العالمية في ٢٠٢٠م بهدف تحليل وتقييم الوضع الحالي لنظام العمل الداخلي وآليات الربط بين الإدارات والوظائف والمسئوليات للوصول الى نموذج مثالي في العمل كفريق موحد متجانس ومتربط لخدمة أهداف وطموحات الأول كابيتال، و تم التواصل مع كافة المستويات الإدارية في الشركة وفهم طبيعة المهام والمسئوليات وإيجاد الحلول وابتكار الآليات بالتنسيق مع المدراء المسئولين، تنفيذ دورات تدريبية لكافة المستويات الإدارية والمتخصصة في بناء فرق العمل والإدارة الحديثة للأعمال.

وحتى يكون مشروع الأول كابيتال ٢٠٢٠م هو مشروع يشارك فيه كافة منسوبي الأول كابيتال كعمل جماعي يعكس رؤية موحدة لفريق عمل واحد ، فقد شكل العضو المنتدب والرئيس التنفيذي مجموعات عمل داخلية تعمل على عدة محاور :

- لجنة إدارة المخاطر .





ALAWWAL CAPITAL

- لجنة الشؤون القانونية .
- لجنة تطوير خدمات أمانة الحفظ.
- لجنة تأسيس خدمات الاوقاف.
- لجنة تطوير السياسات و الاجراءات.
- اللجان التنفيذية لأعمال الصناديق.

#### ٥- ٢ تجميد العمل بفرع الشركة بمدينة الرياض :

و في خضم الاحداث المتسارعة في أسواق المال المحلية و الاقليمية والعالمية و سعياً من الشركة لمواكبتها بما يحقق رؤية الشركة و تقديم أفضل الخدمات لعملائها لا سيما لقاعدة عملائها بمدينة الرياض التي تعتبر من أهم المراكز المالية على مستوى الخليج والعالم العربي ، عليه فقد قررت الشركة تجميد العمل بفرع الرياض و إغلاق المكتب المستأجر و إشعار هيئة السوق المالية، ل يتم التركيز على عملاء الشركة بمدينة الرياض بإشراف مباشر من العضو المنتدب والرئيس التنفيذي الى حين إعادة هيكلة الفرع واستقطاب موظفين أكفاء للعمل فيه بعد إيجاد موقع مميز.







ALAWWAL CAPITAL

### ٥ - ٣ تدشين خدمات إدارة الاوقاف :

إستشعاراً لأهمية تنمية الثروات في المجتمعات الإسلامية للحفاظ على المكتسبات التي حققتها ولحفظها للأجيال القادمة نفخر في شركة الأول كابيتال بأننا الرواد في تطوير الوقف من تراثنا الإسلامي والاستفادة من القوانين الوضعية التي لا تتعارض مع شريعتنا لتوفير خدمات التخطيط المالي طويل الأجل لحماية الثروات من التفتت وضمان استمرار الأعمال الخيرية ، وفق نظام مؤسسي يخضع اللوائح والقوانين المحلية والعالمية يحمي تطلعات ورغبات عملائنا وحسب آخر ما توصلت إليه السياسات المالية و الاستثمارية وفقاً لمتطلبات هيئة السوق المالية، لتقديم خدمات إدارة الاوقاف من خلال تنمية الأموال الوقفية سواء كانت أصولاً أو ريعاً بوسائل استثمارية مباحة شرعاً و تنمية الثروات من خلال :

- فريق مهني متخصص في إدارة الاوقاف و إدارة الاصول والاستثمارات و مراقبة وإدارة المخاطر.
- فريق قانوني وهيئة شرعية لإجازة منتجات الشركة.
- رقابة تنظيمية وفق أعلى المعايير.
- الشفافية في تقديم الخدمة.
- استخدام وسائل التقنية المجهزة لتقديم أفضل خدمات الاوقاف.

و جاري إستكمال كامل متطلبات ملف تقديم الخدمة لإشعار هيئة السوق المالية بخطة العمل ومراحل ومتطلبات تنفيذ الخدمة

### ٥ - ٤ تأسيس صناديق الملكية الخاصة :

مواصلة لدورها الرائد الذي قامت به منذ السنوات الأولى لممارستها لأنشطة الاوراق المالية أسهمت الشركة في تأسيس تحالفات مالية بين جهات إستثمارية ومالية كبرى و ذات ملاءة مالية وسمعة ممتازة في السوق السعودي للمساهمة في تنمية ثرواتهم مصطحبةً معها تاريخ طويل من النجاحات لمؤسسيها و فريق عملها لتحقيق رؤيتها من خلال تأسيس صناديق الملكية الخاصة تهدف إلى تنمية رؤوس الأموال على المدى المتوسط، من خلال استثمار أموالها في الاستحواذ على حصص في الشركات

صفحة ١٧ من ٢٥





## ALAWWAL CAPITAL

الناشئة والقائمة ذات القدرة على تحقيق معدلات نمو عالية في أسواق المملكة العربية السعودية ودول مجلس التعاون الخليجي وأمريكا الشمالية و أوروبا والمتوافقة مع المعايير الشرعية، سعياً الى تحقيق إستراتيجية الشركة في بناء قاعدة من العلاقات الإستراتيجية والإستثمارية طويلة المدى مع العملاء ، وإبراز صورة الشركة في السوق و ترسيخ مكانتها التنافسية على المدى الطويل.

### ٥ - ٥ التوسع في نشاط إدارة صناديق الاستثمار العقاري:

بناءً على قرارات وتوصيات مجلس الإدارة بالتركيز في الفترة القادمة على تأسيس صناديق الدخل العقاري المحلي و الاقليمي والعالمي بنوعيتها الخاص و العام من خلال :

- التوسع في صناديق الدخل العقاري.
- إختيار الفرص المرتبطة بمشاريع الاسكان.

### ٦ - ٥ التوسع في نشاط إدارة المحافظ الاستثمارية الخاصة :

ستواصل الأول كابيتال جهودها التي بدأتها منذ بداية العام ٢٠١٥م بإستقطاب فريق مهني متخصص لتطوير خدمات المحافظ الاستثمارية الخاصة لعملائها من الأفراد و الشركات بهدف هيكلة و تنمية الأصول المالية لتحقيق عوائد منافسة لعملاء الشركة ضمن مجموعة واسعة من الفرص الاستثمارية المتوافقة مع الضوابط الشرعية و كذلك بزيادة شبكة البنوك التي يتم التعامل معها لتوسيع قاعدة الفرص التي من شأنها تقديم أفضل العوائد للعملاء.

### ٧ - ٥ زيادة حجم الأموال تحت الإدارة :

ستستمر جهود الشركة بعون الله خلال العام ٢٠١٦م لزيادة الأموال تحت الإدارة في الصناديق القائمة خلال العام ٢٠١٦م و طرح عدد من الصناديق الجديدة خلال العام ٢٠١٦م ، واستقطاب محافظ إستثمارية جديدة لزيادة حجم الاموال تحت الادارة لتعزيز مركزها التنافسي في السوق.





ALAWWAL CAPITAL

## ٦. النتائج المالية :

فيما يلي بيان بقائمة المركز المالي و قائمة الدخل للشركة لسنة المالية المنتهية في ٢٠١٥/١٢/٣١م الصادر عن المراجع الخارجي - المحاسب القانوني السادة ارنست و يونغ ، و يقر مجلس الإدارة أنه تم إعداد سجلات الشركة بالشكل الصحيح و أنه لا توجد إختلافات عن المعايير المحاسبية الصادرة عن الهيئة السعودية للمحاسبين القانونيين.

## ٦- ١ قائمة المركز المالي :

٢٠١٤م	٢٠١٥م	إيضاح	الموجودات
ريال سعودي	ريال سعودي		
			الموجودات المتداولة
٤١٢,٩١٧	١,٦٢٥,٠٩٢		أرصدة لدى البنوك والتقد
٧,٤٣٠,٩٣٣	٧,٩٥٤,١٥١	٣	مدينون وأرصدة مدينة أخرى
٦٧,٤١٣,٢٥٣	٥٣,٢٣٧,٤١١	٤	استثمارات للفتاخرة
١٢,١٧٧,٤٩١	٢٤,٩٣٨,٣٥٤	٥	مبالغ مستحقة من جهات ذات علاقة
٨٧,٤٣٤,٥٩٤	٨٧,٧٥٥,٠٠٨		مجموع الموجودات المتداولة
			الموجودات غير المتداولة
-	٢,٠٠٠,٠٠٠	٦	استثمارات متاحة للبييم
٩٥,٠٠٠	٩٥,٠٠٠	٧	استثمار في شركة تابعة
٣,٦٩٧,٠٨٧	٣,٤٠١,٤٣٢	٨	المتكاثات والتعدت
٣,٧٩٢,٠٨٧	٥,٤٩٦,٤٣٢		مجموع الموجودات غير المتداولة
٩١,٢٢٦,٦٨١	٩٣,٢٥١,٤٤٠		مجموع الموجودات
			الطلوبات وحقوق المساهمين
			الطلوبات المتداولة
٢,٩١٦,٠٧١	٢,٤٠٧,٠٦٩	٩	دائنون ومبالغ مستحقة الدفع
٤,٢٦٣,١٧٨	٥,٧٨٣,٦٦٠	١٠	مخصص الزكاة
٣٢٨,١٤٩	٨٥,٠٠٠	٥	مبالغ مستحقة لجهات ذات علاقة
٧,٥٠٧,٣٩٨	٨,٢٧٥,٧٢٩		مجموع الطلوبات المتداولة
			الطلوبات غير المتداولة
٣,١٦٠,١٦٤	٤,٠٣٠,٨٢٨		مكافأة نهاية الخدمة للموظفين
١٠,٦٦٧,٥٦٢	١٢,٣٠٦,٥٥٧		مجموع الطلوبات
			حقوق المساهمين
٥٠,٠٠٠,٠٠٠	٥٠,٠٠٠,٠٠٠	١١	رأس المال
٣,٠٥٥,٩١٣	٣,٥٩٤,٤٨٩	١٢	إحتياطي نظامي
٥,٠٠٠,٠٠٠	-	٢٠	توزيعات أرباح مقترحة
٢٢,٥٠٣,٢٠٦	٢٧,٣٥٠,٣٩٣		أرباح منورة
٨٠,٥٥٩,١١٩	٨١,٩٤٤,٨٨٣		مجموع حقوق المساهمين
٩١,٢٢٦,٦٨١	٩٣,٢٥١,٤٤٠		مجموع الطلوبات وحقوق المساهمين





ALAWWAL CAPITAL

٦- ٢ قائمة الدخل :

٢٠١٤م ريال سعودي	٢٠١٥م ريال سعودي	إيضاح	
١٧,٢٦٥,٤٤٢	٣٦,٣٤٧,٣٥٣	١٧	إيرادات النشاط
(٨,٢٥٤,٤٥٤)	(٧,٦٠١,٣٥٢)	١٧	تكاليف مباشرة
<u>٩,٠١٠,٩٨٨</u>	<u>٢٨,٧٤٦,٠٠١</u>		مجموع الربح من العمليات الرئيسية
(٨,٤٩٠,٢٢٨)	(٩,٧٤٨,٤٠٨)	١٣	مصاريف عمومية وإدارية
(٣,٨٧٨,٩٨١)	(٦,٢١٦,١٦٦)	١٤	مصاريف بيعية وتسويقية
<u>(٣,٣٥٨,٢٢١)</u>	<u>١٢,٧٨١,٤٢٧</u>		صافي الربح / (الخسارة) من العمليات الرئيسية
٢٣,١١٧,٤٨١	(٥,٣٥٣,٥٠٤)	١٥	إيرادات أخرى
<u>١٩,٧٥٩,٢٦٠</u>	<u>٧,٤٢٧,٩٢٣</u>		صافي الربح قبل الزكاة
(٢,٠٤٩,٤١٥)	(٢,٠٤٢,١٥٩)	١٠	الزكاة
<u>١٧,٧٠٩,٨٤٥</u>	<u>٥,٣٨٥,٧٦٤</u>		صافي الربح
			ربحية السهم:
(٠,٦٧)	٢,٥٩	١٦	من صافي الربح من العمليات الرئيسية
<u>٣,٥٤</u>	<u>١,٠٨</u>	١٦	من صافي الربح للسنة

يعود السبب الرئيس لإنخفاض النتائج التشغيلية الى ٥,٣٨٥,٧٦٤ للعام ٢٠١٥م مقارنة ب ١٧,٧٠٩,٨٤٥ للعام ٢٠١٤م نتيجة لزيادة المصروفات و الرواتب و التي قابلها إنخفاض في الإيرادات بسبب تصفية العديد من الصناديق بداية العام ٢٠١٥م ، إضافة الى الصعوبات التي تواجه السوق العقاري مما جعل الشركة تتحفظ في طرح العديد من الصناديق التي كان من المخطط طرحها خلال العام ٢٠١٥م حسب خطة طرح الصناديق العقارية المعتمدة.

صفحة ٢٠ من ٢٥





ALAWWAL CAPITAL

#### ٦- ٣ إيضاح لأي إختلاف عن معايير المحاسبة :

تم إعداد القوائم المالية للشركة خلال العام المالي المنتهي في ٣١ ديسمبر ٢٠١٥م طبقاً لمعايير المحاسبة المتعارف عليها في المملكة و الصادرة عن الهيئة السعودية للمحاسبين القانونيين.

#### ٧. العقوبات والجزاءات المفروضة على الشركة :

لم يتم فرض أي عقوبة أو جزاء على أعمال الشركة خلال العام ٢٠١٥م.

#### ٨. نتائج المراجعة السنوية لفاعلية إجراءات الرقابة الداخلية بالشركة :

تتبع لجنة المراجعة الداخلية مباشرةً الى مجلس إدارة الشركة ، وتقوم بالتأكد من صحة إجراءات الرقابة الداخلية التي من خلالها يتم مراقبة تنفيذ كل عمليات الشركة و حماية ممتلكاتها و التأكد من صحة ودقة القوائم المالية حسب المعايير المحاسبية و الإلتزام بالقوانين و اللوائح السارية ، و تساعد الشركة على تحقيق إهدافها من خلال تطبيق منهج منظم لتحسين عناصر التحكم في المخاطر و تفعيل إجراءات الرقابة الداخلية ، و تصدر المراجعة الداخلية تقريرها مباشرةً الى لجنة المراجعة المنبثقة من مجلس إدارة الشركة.

و اشتملت أعمال المراجعة الداخلية على إصدار تقرير عملية تقييم مخاطر الشركة ، و تم تحديد خطة المراجعة الداخلية على إدارات الشركة مقسمة على ثلاث سنوات ، كما تم تنفيذ خطة المراجعة الداخلية عن نهاية العام ٢٠١٤م و العام ٢٠١٥م وإصدار التقارير الخاصة بإدارات الشركة و جاري عمل المتابعة الخاصة باستكمال الاجراءات التصحيحية للملاحظات الواردة في التقارير ، كما تم إعادة التعاقد لإستكمال المراجعة على الإدارات وفقاً للخطة المعتمدة.

صفحة ٢١ من ٢٥





ALAWWAL CAPITAL

## ٩. إدارة المخاطر وطرق إدارتها :

تلتزم الأول كابيتال بمراقبة وإدارة المخاطر من خلال قسم يتبع لإدارة المطابقة ويشرف عليه فريق مهني يلتزم بالمعايير الدولية في مراقبة وقياس المخاطر على الثروات من خلال متابعة التقارير الاقتصادية والمالية والسياسية وما يستجد من قوانين محلية وإقليمية وتصنيف المخاطر وعرض الحلول والخيارات والإجراءات الواجب مراعاتها لحماية مصالح عملائنا.

وقد شكلت الأول كابيتال لجنة متخصصة تتبع للعضو المنتدب و الرئيس التنفيذي لمراقبة و الاشراف على المخاطر وإدارتها بالشركة وفق معايير تحدث سنوياً و سجل المخاطر المعتمد بالشركة ، و التأكد من تطبيق خطة إدارة المخاطر المعتمدة ومراجعة التقارير الاسبوعية لقسم إدارة المخاطر و وضع الحلول والتوصيات.

## ٩- ١ المخاطر التشغيلية :

هي الخسائر الناتجة عن إخفاق أو عدم كفاية الإجراءات الداخلية والعنصر البشري والأنظمة لدى الشركة أو نتيجة أحداث خارجية تؤثر سلباً على أعمالها. و تقوم الأول كابيتال بإدارة المخاطر التشغيلية من خلال تطبيق قواعد الكفاية المالية لمعالجة التكاليف الرأسمالية الناتجة عن مخاطر العمليات التشغيلية، و كذلك تجنب مخاطر العنصر البشري من خلال عمل بوليصة تامين ضد الأخطار المهنية كما تخضع لتدقيق داخلي فعال وشامل ومستقل ، و يتم تطوير السياسات والعمليات والإجراءات المتعلقة بإدارة المخاطر التشغيلية بشكل دوري (سنوي) في جميع أنشطة وعمليات الشركة وأنظمتها ، و تقوم الشركة بالتأكد من أنه تم أخذ المخاطر التشغيلية بالاعتبار عن طريق خطوات التقييم الملائمة وذلك قبل طرح أية منتجات وأنشطة وعمليات أو أنظمة جديدة ، ووضع خطط وسياسات للطوارئ وذلك لضمان مقدرتها على العمل بناءً على مبدأ استمرارية الأعمال والحد من الخسائر في حالة تعطل الأعمال بشكل مفاجئ.





ALAWWAL CAPITAL

#### ٩- ٢ المخاطر الائتمانية:

تدرج تحت المخاطر المالية وهي الخسائر المحتملة الناجمة عن عدم قدرة المقترض على الوفاء بالتزاماته في المواعيد المحددة، بسبب ظروف عامة سياسية أو اقتصادية أو ظروف خاصة بالمقترض نفسه، ويعبر عنها مصرفياً بمخاطر التعثر Default Risk .

وحيث أن الشركة لا تقوم بمنح أي تسهيلات ائتمانية مباشرة كالبنوك التجارية و عليه فان الشركة غير معرضة للمخاطر الائتمانية و، و مع ذلك تستوفى الشركة متطلبات قواعد الكفاية المالية عن طريق تحديد وزن مخاطر تقريبي لمراقبة المخاطر الائتمانية .

#### ٩- ٣ مخاطر السوق:

هي المخاطر الحالية أو المستقبلية التي يمكن أن تؤثر على إيرادات الشركة ورأسمالها والناجمة عن التقلبات في أسعار الفائدة وأسعار الصرف وأسعار الأوراق المالية والسلع و يتم مراقبتها بصورة يومية عن طريق قسم إدارة المخاطر بالشركة و رفع بالتجاوزات و تحديد الاجراءات الوقائية والتصحيحية والرقابة المستمرة على عمليات الصناديق المقومة بعملات أخرى.





ALAWWAL CAPITAL

## ١٠. الحوكمة :

تتولى إدارة الالتزام بالشركة مهمة الاشراف و الرقابة على الالتزام بمعايير و متطلبات الحوكمة لتعزيز البيئة الرقابية و رفع مستوى العمل المؤسساتي والرقابة الذاتية بالشركة و بما يحفظ حقوق المساهمين تماشياً مع توجيهات هيئة السوق المالية الصادرة بالتعميم الصادر بالرقن ٥١٩/٦ بتاريخ ٢٠/٢/١٤٣٢هـ الموافق ٢٤/١/٢٠١١م ، والتعميم اللاحقي بالرقم ١٧٣١/٦ بتاريخ ٠٣/٥/١٤٣٣هـ الموافق ٢٦/٣/٢٠١٢م ، والتعميم اللاحقي بالرقم ص ١٦/١٩/٦/ بتاريخ ٢٣/٣/١٤٣٧هـ الموافق ٠٣/١/٢٠١٦م.

### ١٠-١ الإفصاح عن التعويضات والمكافآت لأعضاء مجلس الإدارة ، وكبار التنفيذيين:

فيما يلي بيان بالمكافآت والتعويضات المدفوعة لأعضاء مجلس الإدارة ، و كبار التنفيذيين ممن تلقوا أعلى المكافآت والتعويضات من الشركة ، يضاف إليهم الرئيس التنفيذي والمدير المالي:

البيان	أعضاء المجلس التنفيذي	أعضاء المجلس غير التنفيذيين / المستقلين	خمسة من كبار التنفيذيين ممن تلقوا على المكافآت و التعويضات يضاف إليهم الرئيس التنفيذي والمدير المالي إن لم يكونا ضمنهم
الرواتب والتعويضات	0.00	0.00	5,220,367.00
البدلات	12,000.00	69,000.00	0.00
المكافآت الدورية والسنوية	0.00	0.00	761,746.00
الخطط التحفيزية	0.00	0.00	0.00
أي تعويضات أو مزايا عينية أخرى تدفع بشكل شهري أو سنوي	0.00	0.00	0.00

صفحة ٢٤ من ٢٥







## ALAWWAL CAPITAL

١٠- ٢ أسماء الشركات المساهمة (المدرجة) التي يكون عضو مجلس إدارة الشركة عضواً في مجالس إدارتها:

م	الاسم	عضوية مجالس إدارات شركات المساهمة الاخرى
١	د. صالح جميل ملائكة	شركة سلامة للتأمين التعاوني.
٢	عدنان محمد تلمساني	لا يوجد
٣	راشد عبد الله السويكت	شركة سلامة للتأمين التعاوني.
٤	فاروق فؤاد غلام	لا يوجد

١٠- ٣ و يقر مجلس إدارة الشركة بالتالي :

- تم إعداد سجلات الحسابات بالشكل الصحيح و أن نظام الرقابة الداخلية أعد على أسس سليمة و تم تنفيذه بفعالية ، و أنه لا يوجد أي شك يذكر بشأن قدرة الشركة على مواصلة نشاطها.
- لا توجد أي مصلحة أو أوراق مالية تعاقدية وحقوق اكتتاب تعود لأعضاء مجلس إدارة الشركة وأي شخص ذو علاقة به ( حسب التعريف الوارد في قائمة المصطلحات المستخدمة في لوائح هيئة السوق المالية وقواعدها) في أسهم أو أدوات دين الشركة أو أي من شركاته التابعة ، وأي تغيير في تلك المصلحة أو تلك الحقوق خلال السنة المالية الأخيرة .
- لا توجد أي قروض على الشركة سواء كانت واجبة السداد عند الطلب أم غير ذلك.
- لا توجد أي أعمال أو عقود كانت الشركة طرفاً فيها ، أو كانت فيها مصلحة لأحد أعضاء مجلس إدارة الشركة أو للرئيس التنفيذي أو للمدير المالي أو لأي شخص ذو علاقة به ( حسب التعريف الوارد في قائمة المصطلحات المستخدمة في لوائح هيئة السوق المالية وقواعدها ) فيما عدا العقود التي يملك رئيس مجلس الإدارة الدكتور / صالح جميل ملائكة مصلحة فيهما والتي وافقت الجمعية العامة على تجديدها في إجتماعها المنعقد بتاريخ ١٤/٠٧/١٤٣٦هـ الموافق ٢٠١٥/٠٥/٠٣ م وهي كالتالي:

اسم الشركة	نوع العقد	المبلغ
مجموعة رصد العالمية القابضة	خدمات تقنية المعلومات	472,586.92
شركة سلامة الامارات	التأمين التكافلي العائلي	20,776.99

